

20
23

RAPPORT D'ACTIVITÉ



MOT DE LA PRÉSIDENTE DU CONSEIL D'ADMINISTRATION ET DE LA DIRECTRICE GÉNÉRALE



Pour le CLD, 2023 fut une année marquée par le développement de notre offre de services à l'entrepreneuriat. Nous continuons l'aide personnalisée aux entrepreneurs en démarrage tout en multipliant les partenariats stratégiques pour faciliter l'innovation sociale et technique et le financement des entreprises en croissance ou à la recherche de relève. Cette année, 50 entreprises ont été accompagnées par les conseillers aux entreprises du CLD. De plus, les professionnels du CLD sont impliqués dans dix projets structurants pour le développement durable du territoire des Jardins-de-Napierville.

Les prochaines pages de ce rapport annuel vous permettront d'en apprendre davantage sur les nombreuses réalisations. Et avant de vous laisser à votre lecture, soulignons quelques événements et projets phares de l'année :

- le retour de la soirée reconnaissance à l'entrepreneuriat qui a permis de féliciter le courage de 30 entrepreneurs qui se sont lancés en affaires entre 2019 et 2022;
- les activités spéciales de célébration de la 25^{ième} édition du Circuit du paysan, dont l'activité gourmande au Vignoble 1292 qui a attiré un nombre record de participants;
- le maintien d'un très bon niveau d'appréciation globale des Journées horticoles et grandes cultures, selon notre sondage et celui de notre collaborateur le Ministère de l'Agriculture, des Pêcheries et de l'Alimentation;
- depuis mai 2023, après 12 ans de mise en œuvre du plan d'action de la Politique de développement social de la MRC des Jardins-de-Napierville, le développement social a été repris en charge par la MRC.

En notre nom et celui du conseil d'administration, nous remercions nos collègues de la MRC des Jardins-de-Napierville et les collaborateurs de l'équipe du CLD pour leur contribution et leur engagement. Ensemble, nous déployons le dynamisme nécessaire à trouver des actions, des solutions destinées à favoriser un développement durable de notre économie.

Finalement, nous tenons à dire un grand merci aux administrateurs du CLD pour leur engagement indéfectible ainsi que les maires et mairesses du territoire des Jardins-de-Napierville pour leur confiance.

Sylvie Gagnon-Breton et Sonia Dumais

SOMMAIRE

<i>MISSION, VALEURS, MANDAT, DÉVELOPPEMENT DURABLE....</i>	04
<i>CONSEIL D'ADMINISTRATION....</i>	05
<i>ÉQUIPE DU CLD....</i>	06
<i>PORTRAIT DU TERRITOIRE....</i>	07-08
<i>RÉSULTATS 2023 - SOUTIEN À L'ENTREPRENEURIAT....</i>	09-15
<i>SÉANCES D'INFORMATION....</i>	16
<i>RECONNAISSANCE À L'ENTREPRENEURIAT....</i>	17
<i>MAIN D'OEUVRE QUALIFIÉE....</i>	18
<i>PLANIFICATION RÉG. STRATÉGIQUE DE DÉVELOPPEMENT COMMERCIAL....</i>	19
<i>ÉCONOMIE SOCIALE....</i>	20
<i>DÉVELOPPEMENT DURABLE....</i>	21-25
<i>SOUTIEN AU SECTEUR AGRICOLE....</i>	26
<i>SOUTIEN AU DÉV. AGROTOURISTIQUE....</i>	27-32
<i>JOURNÉES HORTICOLES ET GRANDES CULTURES....</i>	33-34
<i>PERSPECTIVES 2024....</i>	35

MISSION, VALEURS, MANDAT ET DÉVELOPPEMENT DURABLE

MISSION

En collaboration avec l'ensemble des acteurs locaux, la mission du CLD des Jardins-de-Napierville est de créer un environnement propice au développement de l'entrepreneuriat et de l'emploi au sein du territoire de la MRC.

Dans une perspective de prospérité durable, il vise à optimiser le potentiel économique des Jardins-de-Napierville, tout en tenant compte des enjeux sociaux, touristiques et ruraux.

VALEURS

Expertise

Engagement

Dynamisme

Innovation

MANDAT



Exécuter les mandats attribués par le MRC des Jardins-de-Napierville et le gouvernement.



Élaborer un plan d'action favorisant le développement territorial, commercial, touristique et agricole en tenant compte du schéma d'aménagement et des intérêts régionaux.



Soutenir le développement de l'entrepreneuriat.



Coordonner les différents services d'aide à l'entrepreneuriat.



Promouvoir les avantages économiques de la région pour être une région attrayante et animer le sentiment d'appartenance des citoyens.



Appuyer la croissance des entreprises dans le respect des intérêts de la population.



Agir en tant que comité consultatif auprès de Services Québec, Desjardins, Futurpreneur, Fonds locaux FTQ.

DÉVELOPPEMENT DURABLE

Entreprendre une démarche de développement durable en milieu municipal et régional, c'est travailler ensemble à revoir nos façons de nous développer de manière à préserver l'environnement, favoriser l'équité sociale et l'efficacité économique.

CONSEIL D'ADMINISTRATION



Sylvie G.-Breton
Présidente du CLD
Mairesse de Saint-Rémi



Joëlle Demoy
Vice-présidente
Secteur touristique



Chantale Pelletier
Mairesse de Napierville



Estelle Muzzi
Mairesse de St-Bernard-
de-Lacolle



Jean-Marie Mercier
Maire de St-Cyprien-de-
Napierville



Jean-Guy Hamelin
Maire de St-Michel



Drew Sommerville
Maire du Canton de
Hemmingford



Terry Henderson
Secteurs affaires et
commerces



Sylvain Roy
Secteur communautaire



Denys Van Winden
Secteur agroalimentaire

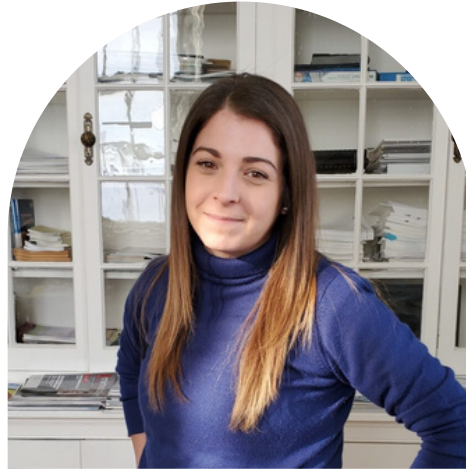


Richard Priest
Secteur Jeunes entreprises

ÉQUIPE DU CLD



Sonia Dumais
Directrice du CLD



Cassandra Shamshoun
Agente de dev. économique, janv. à mars 2023
Conseillère aux entreprises AEQ, janv. à mars 2023



Myriam K. Nascimento
Agente Place aux jeunes



Charlie Deschamps
Agente de dev. social, janv. à avril 2023
Agente de dev. agrotouristique, mai à déc. 2023



Gaétane Lussier
Adjointe administrative



Mario Bisailon
Conseiller de développement
économique AEQ

PORTRAIT DU TERRITOIRE

Positionnement géographique stratégique de la MRC des Jardins-de-Napierville



Population de la MRC des Jardins-de-Napierville

Population

32 755 habitants^[1]

Familles

8 050 familles

Âge moyen :

41 ans

Total des logements privés

11 860

Densité de la population au km²

37,8

Revenu total moyen des ménages en 2015

74 395 \$^[2]

La MRC des Jardins-de-Napierville affiche l'indicateur le plus élevé en ce qui a trait à l'indice de vitalité économique

Indice de vitalité économique (n)

11,0921

Revenu total médian des particuliers de 18 ans et plus (\$)

41 071

Taux de travailleurs de 25-64 ans (%)

78,1

TAAM de la population sur 5 ans (pour 1000)

22,3

Quintile

1

PORTRAIT DU TERRITOIRE

Une industrie agricole innovante et
créatrice de richesse



Une expertise reconnue en lutte intégrée, santé des sols
et agriculture de précision
(automatisation, robotisation et intelligence artificielle)



RÉSULTATS 2023

Soutien à l'entrepreneuriat Financement du CLD

FONDS JEUNES PROMOTEURS 2 ENTREPRISES

Contribution monétaire, d'un montant de 15 % des dépenses admissibles jusqu'à un maximum de 4 000 \$. Ce soutien vise à aider les jeunes entrepreneurs de moins de 35 ans à créer une première ou une deuxième entreprise en leur offrant du support technique et financier.



Excavation FLDL
François Landreville et David Lemieux
(Sherrington) 4 000 \$



Herboristerie Les Effeulleuses
Laurie-Anne
(Ste-Clotilde) 4 000 \$



C'est vraiment précieux et encourageant de recevoir cette aide

Laurie-Anne

RÉSULTATS 2023

Soutien à l'entrepreneuriat

Financement du CLD

SOUTIEN AUX TRAVAILLEURS AUTONOMES

Géré par Services Québec, le programme STA est un soutien financier et technique pour démarrer une entreprise. Sont admissibles les candidats sans emploi qui reçoivent ou qui ont reçu des prestations d'assurance-emploi ainsi que les bénéficiaires de l'aide sociale.

Pour un projet accepté, le promoteur reçoit une allocation hebdomadaire pendant une période maximale de 40 semaines. Cette allocation salariale est un complément aux revenus générés par l'entreprise durant cette période.

25600\$
INVESTIS

2

**ENTREPRISES
AIDÉES**



Musique Sam Passionné
Samuel Langelier
(St-Bernard-de-Lacolle)
24 semaines de STA



Les délice de Chantal
Chantal Garceau
(Napierville)
24 semaines de STA

RÉSULTATS 2023

Soutien à l'entrepreneuriat

Financement du CLD

CRÉATION DU FLI-FLS ET CIC



Grâce à l'aide financière du Ministère de l'Économie, de l'Innovation et de l'Énergie (MEIE) et un partenariat avec la FTQ, le nouveau fonds local de solidarité (FLS) se combine au fonds local d'investissement (FLI) et offre une aide financière maximum de 50 000 \$, pouvant atteindre une aide maximale combinée de 150 000 \$ par entreprise.

Le FLI-FLS vise à stimuler l'entrepreneuriat local en favorisant la création et le maintien d'emplois par l'accès aux capitaux pour le démarrage ou la croissance d'entreprises traditionnelles et de l'économie sociale, et pour le soutien à la relève entrepreneuriale. Tous les secteurs d'activité sont éligibles.

COMITÉ D'INVESTISSEMENT COMMUN (CIC)

Le Comité d'investissement commun a pour mandat d'appliquer la Politique d'investissement commune à ces deux fonds en tenant compte de la saine gestion des portefeuilles FLI et FLS, d'effectuer des investissements dans le cadre de cette Politique et, à la demande du CLD, de gérer tout autre portefeuille d'investissement, tel que les fonds Jeunes Promoteurs et STA.

MEMBRES DU CIC

- Sonia Dumais – Directrice du CLD
- Chantale Pelletier - Mairesse de Napierville
- Myriam Van Wijk – Notaire
- Terry Henderson – Président chez Structures Stross Inc.
- Richard Priest – Priest Construction et Électricité Inc.
- Chantal Pérusse – Accès Compétences
- Youssef Belgana - Président Section Locale : 6658 Syndicat Des Métallos, FTQ ,USW

MEMBRES NON VOTANTS

- Nicolas Morand (Fonds de solidarité de la FTQ)
- Cassandra Shamshoum (CLD des Jardins-de-Napierville)

RÉSULTATS 2023

Soutien à l'entrepreneuriat

Financement du CLD

PROGRAMME AIDE D'URGENCE AUX PME (PAUPME)

En 2023 fut déposé le bilan de ce programme d'aide s'étant échelonné de 2020 à 2022. Durant cette période, 1,4 M \$ de prêts ont été accordés pour soutenir 37 entreprises lors de la pandémie de la COVID-19.

De ce nombre, il ne reste que 20 500 \$ à recouvrer. Toutes les entreprises, affichant un solde résiduel, effectuent leurs versements, à l'exception de 2 entreprises qui ont manifesté des difficultés à payer.

Ceci démontre que la plupart des entreprises qui ont profité de ce fonds sur notre territoire ont été en mesure de retrouver le chemin de la rentabilité, une fois la pandémie passée.



**Somme à
recouvrer**

20 500 \$

**Versus un montant
initial de**

1,4 M \$

RÉSULTATS 2023

Soutien à l'entrepreneuriat

Financement du CLD

Programme AEQ et impact régional

Le programme Accès Entreprises Québec (AEQ), lancé en 2021 par le ministère de l'Économie, de l'Innovation et de l'Énergie (MEIE), a des retombées significatives à l'échelle des Jardins-de-Napierville.

Le programme vise le développement économique de la province, ceci en ajoutant deux professionnels dans chaque MRC pour soutenir les entreprises en facilitant l'accès aux ressources financières et techniques.

En 2023, Cassandra Shamshoum et Mario Bisailon ont permis au CLD d'offrir des services d'accompagnement et de référencement à des partenaires provinciaux et fédéraux. Ils ont également apporté leur expertise à des projets collectifs innovants et porteurs pour la croissance des entreprises du secteur agricole.

50

Entreprises
accompagnées

7

Prédémarrage

12

Démarrage

25

Croissance

2

Consolidation

4

Relève



Accès
entreprise
Québec

RÉSULTATS 2023

Soutien à l'entrepreneuriat

Financement du CLD

Programme AEQ et impact régional

Représentation au sein de comités et partenaires

Rencontre pour mettre en contact des entrepreneurs de mise en marché d'insectes avec la Direction générale des services à l'industrie et aux marchés (DGSIM) d'Agriculture et Agroalimentaire Canada

Rencontres Créavenir de Desjardins - Siège sur le panel d'experts pour octroyer des subventions aux entreprises en démarrage, pour entrepreneurs âgées de 18-35 ans

Jeunes volontaires, Panel d'experts Jeunes Volontaires (CJE Marguerite-d'Youville, Services Québec)

Montérégie Économique : comité de financement, comité communication et comité main-d'œuvre

Equipe régionale Défi OSEntreprendre

Table régionale Économie sociale Vallée-du-Haut-Saint-Laurent

Membre du jury pour le concours de Bourse d'initiative en entrepreneuriat collectif (BIEC)

Visite de la Centrale Agroalimentaire Agroa Desjardins de Louiseville pour bonifier le réseau de contacts du CLD

Présence aux événements

- PALME - Colloque sur le développement industriel et les écoparcs
- 7 H pour l'économie régionale
- Colloque APDEQ Vert une économie durable et collective
- Colloque Rues Principales
- Salon de l'agriculture de Ste-Hyacinthe
- Le rendez-vous végétal
- Événement de la Chambre de commerce et d'industrie du Haut-Richelieu (CCIHR)
- Dîner Grande Rencontre - Prévisions économiques et financières

RÉSULTATS 2023

Soutien à l'entrepreneuriat

NOS PARTENAIRES ENGAGÉS



Services et activités réalisés pour la MRC des Jardins-de-Napierville par CIQMO

La Ruche

Maximiser son impact grâce au financement participatif

OBNL québécois qui offre une solution de financement participatif et qui favorise l'émergence de projets

Pourquoi faire campagne ?

- Mobiliser la communauté autour de son idée
- Valider un concept sur le marché
- Diminuer considérablement le risque financier
- Être accompagné.e par des acteurs du milieu, propre à sa région
- Obtenir du financement additionnel (subvention, bourse et prêt)

\$+



SÉANCES D'INFORMATION

01. Déjeuner-conférence avec Services Québec



Moderniser l'expérience employé
Marianne Lemay, Kolegz stratégies RH
9 Février 2023
+ de 20 participants

02. Déjeuner-conférence avec Commerce International Québec Montérégie-Ouest

Les premiers pas à l'export et faire affaires aux É-U

14 février 2023
12 participants



03. Déjeuner-conférence avec Digifab



Services d'accompagnement technique et financier à l'innovation
28 mars 2023
5 participants

RECONNAISSANCE À L'ENTREPRENEURIAT

30 entrepreneurs récompensés

2023 marquait le retour de la Soirée Reconnaissance à l'entrepreneuriat qui a permis de souligner le courage de 30 entrepreneurs qui se sont lancés en affaires entre 2019 et 2022. Cet événement prenait place au Parc Safari, de façon concomitante avec le lancement des festivités de la 25e édition du Circuit du Paysan.



MAIN D'OEUVRE QUALIFIÉE



**Place
aux Jeunes**
Les Jardins-
de-Napierville

Le 21 novembre dernier, avec l'arrivée d'une nouvelle agente, le projet gouvernemental de Place aux jeunes en région a pu être relancé sur le territoire des Jardins-de-Napierville. Ce projet vise à favoriser l'attraction, l'intégration et la rétention des jeunes qualifiés de 18 à 35 ans en région.

Pour ce faire, une partie de Place aux jeunes en région est déployée dans les grands centres urbains du Québec (Montréal, Québec, Sherbrooke et Gatineau) afin de faire la promotion du projet et recruter des candidats potentiels à la migration. Les jeunes sont invités à s'inscrire sur la plateforme internet afin de recevoir un suivi individuel à distance.

L'autre volet du projet est déployé directement dans les régions par l'entremise d'organismes, tels que le CLD, avec une ressource humaine (l'agente PAJ) qui s'occupe des séjours exploratoires, des migrations, de l'intégration et de la rétention des jeunes. Dans son mandat, l'agente PAJ est responsable des suivis individuels à distance, de l'organisation d'activités d'attraction, d'accueil et de rétention ainsi que de la diffusion d'information.

Une grande partie du projet mise sur les différents partenaires du milieu, comme les employeurs. Une partie de l'attractivité pour les jeunes qualifiés est la possibilité de trouver un emploi intéressant dans leur domaine. La plateforme PAJR offre donc la possibilité aux employeurs d'afficher leurs offres d'emploi et de stage sur leur site internet pour plus de visibilité à l'échelle du Québec.



PLANIFICATION STRATÉGIQUE RÉGIONALE DE DÉVELOPPEMENT COMMERCIAL

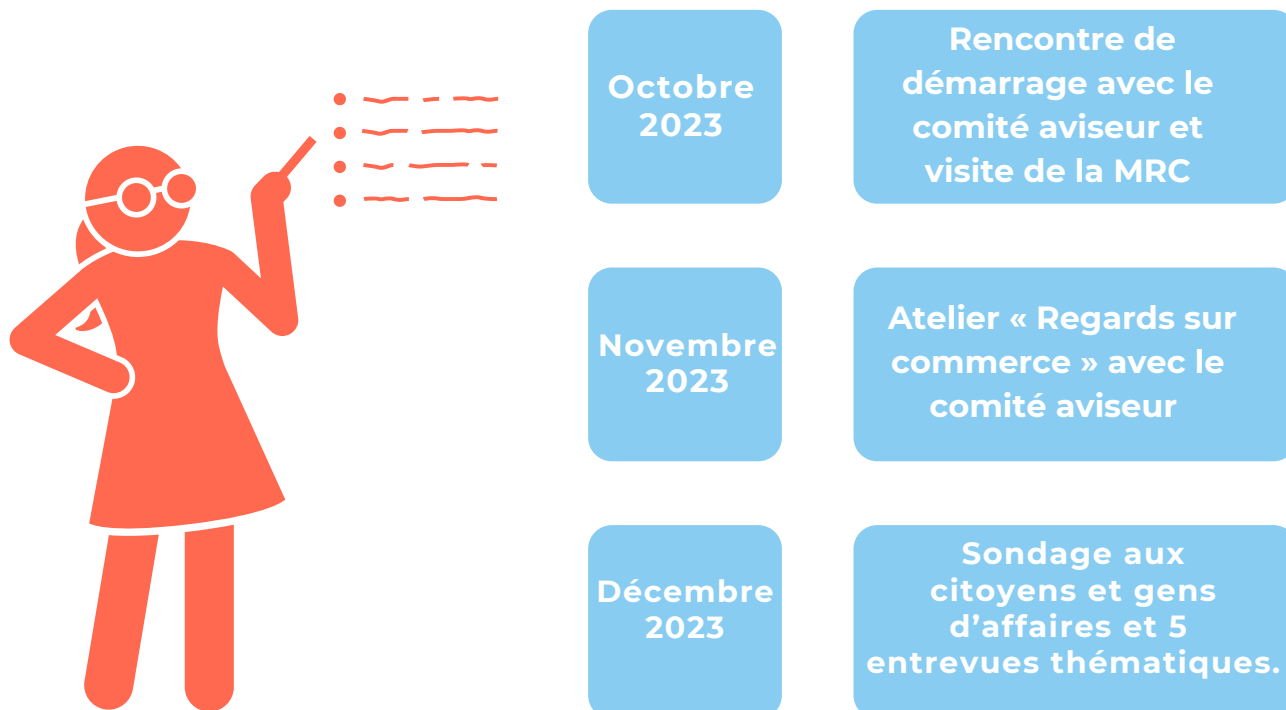


identité + proximité + prospérité

Le CLD des Jardins-de-Napierville a dressé le portrait de l'armature territoriale : offre, demande, pôles d'attraction et civiques, fuites, etc.

L'organisme, Rues Principales a été sélectionné et a débuté, en 2023, le processus de cueillette d'informations en vue d'élaborer une stratégie régionale de développement commercial.

Étapes de consultation



ÉCONOMIE SOCIALE



BOURSES D'INITIATIVES
EN ENTREPRENEURIAT COLLECTIF

L'initiative montérégienne des BIEC est un appel de projets mobilisateurs qui visent à soutenir l'émergence et le développement des entreprises ainsi que des projets d'économie sociale, à la grandeur de la région.

Cette année, une entreprise de notre territoire a soumis, avec succès, sa candidature dans le cadre du volet 1 — Projets d'amélioration et d'actualisation. Il s'agit d'Apprendre en cœur.



Apprendre en Cœur est un organisme qui offre aux parents et aux intervenants les programmes ALI. Ces programmes visent à stimuler le langage des enfants et outillent le parent ou tout adulte pour le développement global et langagier des enfants 0-5 ans.

Le projet vise à promouvoir les livres créés dans le cadre d'ateliers d'écriture. Les auteurs participent à des activités de promotion dans la MRC des Jardins-de-Napierville afin de faire connaître leurs contes et souhaitent éventuellement participer à des salons du livre avec des outils promotionnels bien identifiés avec le logo Lire en cœur.

ÉTAPES RÉALISÉES

Lancement de
la 1re collection
en septembre
2022

2e collection
imprimée en
décembre 2023

Lancement de
la 2e collection
en janvier 2024

DÉVELOPPEMENT DURABLE

Initiatives et projets innovants

Économie circulaire et mutualisation



EN RÉSUMÉ



21 organisations impliquées



120 nouvelles organisations sensibilisées



Approximativement 115 échanges avec les entreprises recensées

LES ORGANISATIONS

Voici le portrait des **organisations de la MRC des Jardins-de-Napierville** impliquées dans le projet jusqu'à maintenant :



13 Producteurs agricoles



1 Organisme communautaire



4 Transformateurs alimentaires



3 Distributeurs

BILAN DES SYNERGIES



5 synergies concrétisées

20 synergies proposées non concluantes



485 g/an de matières évitées

1.782 tonnes/an de matières valorisées

40 698 kg/an de CO₂eq évités

DÉVELOPPEMENT DURABLE




Initiatives et projets innovants

Économie circulaire et mutualisation



BILAN DES ACTIVITÉS

BILAN DE L'ATELIER du 6 décembre 2023

-  11 participants, dont 3 entreprises
-  6 offres & demandes
-  1 kiosque de recrutement aux Journées horticoles & grandes cultures 2023 (Une quinzaine d'entreprises et d'intervenants sensibilisés)



Autres activités

Événements


Semaine montréalaise de l'économie circulaire 2023 - Invitation aux entreprises et proposition de kiosques (rayonnement des entreprises)

Atelier de maillage dans la MRC du Haut-Richelieu - février 2023 - Invitation aux entreprises des Jardins-de-Napierville

Atelier sur les plastiques horticoles - février 2023 - participation* de l'entreprise Cultures Gen V

* participation de Cultures Gen V au comité de projet de la démarche régionale sur les plastiques horticoles

Premier rapport de synthèse de PME en transition

 Rayonnement : Cultures Gen V
Optimisation des procédés

Communications diverses

Infolettre SAM - nouveauté 2023 - Taux d'appréciation élevé.

Articles de présentation du projet dans le journal Coup d'oeil - Portée extrarégionale - Grâce à cela, nous avons été contactés par Financement agricole Canada pour expliquer le projet.

Montérégie

Entreprises coups de cœur en action climatique

Le CRE Montérégie qui chapeaute la symbiose agroalimentaire a sélectionné trois entreprises coups de cœur dans la région pour leur engagement dans l'économie circulaire.

Prorec (Saint-Hyacinthe)
Prorec collabore avec les entreprises locales au moyen de la récupération des produits d'usine dans le cadre du traitement des déchets industriels permettant de diminuer les coûts d'approvisionnement et les émissions de CO2 en valorisant les aliments rejetés et les réutilisant dans l'alimentation animale.

Gen V (Mirabel)
Cette entreprise de culture de légumes en serre des Jardins-de-Napierville a à cœur la protection de l'environnement par ses pratiques d'agriculture durable. Parmi les actions concrètes que l'entreprise a mises en place, il y a la culture hydroponique, qui

permet la réutilisation de l'eau (90% moins d'eau utilisée que dans les champs), l'utilisation de sources d'énergies renouvelables (biomasse et électricité), l'écoconception des emballages ou encore la réalisation de synergies comme réflexe pour gérer ses matières résiduelles et ses surplus. L'entreprise contribue à son échelle à la réduction du gaspillage alimentaire au Québec.

Brasseurs du monde (Saint-Hyacinthe)
En tant que microbrasserie, l'entreprise fabrique une variété de produits. Leur engagement envers l'économie circulaire s'inscrit dans une démarche d'approvisionnement local en circuits courts. Elle a notamment collaboré avec la cidrerie Milton pour créer des bières en utilisant leurs résidus. Une partie de leurs drèches de microbrasserie est envoyée dans une ferme pour nourrir du bétail, et une autre partie est reprise par Crème boulangerie pâtisserie, qui transforme la drèche en farine pour l'utiliser dans ses produits.

DÉVELOPPEMENT DURABLE

Initiatives et projets innovants

Les Complices Alimentaires

En septembre 2023, l'OSBL Les Complices Alimentaires tenait son AGA de fondation afin d'officialiser sa création et élire son conseil d'administration permanent.

Impliqué depuis les balbutiements du projet en 2019, le CLD des Jardins-de-Napierville est également un membre institutionnel.

Points marquants en 2023

Nouveau logo



Nouveaux emballages



Don du camion de la Caravane des cultures par le CLD, permettant à l'organisme de récupérer plus de fruits et légumes locaux

Hausse des ventes grâce aux cantines scolaires et un partenariat avec le Club des petits-déjeuners



DÉVELOPPEMENT DURABLE

Initiatives et projets innovants

Plateforme Arrivage



Créée par Thibault Renouf, Arrivage est une plateforme dont la mission est de lutter contre le gaspillage alimentaire tout en prenant soin de la planète. Pour ce faire, elle vise à faciliter les relations entre producteurs et professionnels de l'alimentation, par exemple un producteur de carottes et un restaurateur.

Pour le CLD, limiter le gaspillage alimentaire, tout en favorisant l'économie au sein du territoire de la MRC des Jardins-de-Napierville fait partie des priorités.

Pour cette raison, un partenariat a été conclu en 2023 avec la MRC de Roussillon, qui utilisait déjà cet outil structurant, afin de permettre à des entreprises et producteurs des Jardins-de-Napierville d'en bénéficier.

DÉVELOPPEMENT DURABLE

Initiatives et projets innovants

Portrait-diagnostic sur la mutualisation des moyens de production en agroalimentaire

CONTEXTE

Cette étude, réalisée par le CISA, consiste à évaluer les besoins et les paramètres de faisabilité pour une mutualisation potentielle des infrastructures et des services en Montérégie.

Ce projet réunit des entreprises agricoles, des transformateurs du secteur alimentaire et des organismes communautaires dans la coconception de mécanismes nouveaux répondant aux besoins de ces différents acteurs.

OBJECTIFS DU PROJET

- ✓ Inventorier les équipements et infrastructures de transformation alimentaire et d'entreposage disponibles à la mutualisation
- ✓ Identifier les besoins en équipements et infrastructures de transformation alimentaire et d'entreposage selon les différents secteurs d'activités
- ✓ Par secteur d'activité, prioriser et cibler les besoins des bénéficiaires auxquels un projet de mutualisation pourrait répondre
- ✓ Identifier tous les autres besoins potentiels en matière de mutualisation



LE CLD DES JARDINS-DE-NAPIERVILLE A FAIT L'INVENTAIRE ET RÉPERTORIÉ LES INFRASTRUCTURES DU TERRITOIRE DE LA MRC DES JARDINS-DE-NAPIERVILLE EN 2023

SOUTIEN AU SECTEUR AGRICOLE



Bien que certaines capsules et fiches aient été finalisées au début de 2024, 2023 marque la fin de la campagne Agrobonsens lancée en 2019 par le Pôle d'excellence en lutte intégrée (PELI) du CLD des Jardins-de-Napierville. Cette initiative, porteuse d'avenir, a été rendue possible grâce à l'octroi, par le ministère de l'Agriculture, des Pêcheries et de l'Alimentation du Québec (MAPAQ), d'une subvention de 300 000 \$ répartie sur trois ans.

Réalisée en deux temps, la campagne Agrobonsens consistait à centraliser l'information sur les pratiques de réduction de l'usage des pesticides et à faire rayonner, partout au Québec, les entreprises engagées en lutte intégrée

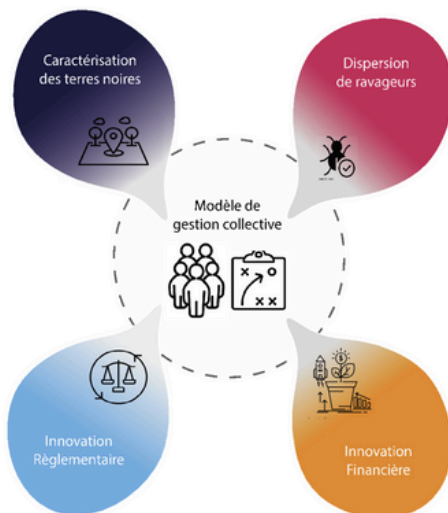
Cette campagne a répondu à tous les objectifs fixés et a contribué à positionner le site agrobonsens.com comme une référence tant pour les agriculteurs, que pour le grand public. En 2023, de nouveaux profils d'entreprises agricoles ont été répertoriés, pour atteindre quelque 60 profils, permettant ainsi de découvrir l'ingéniosité des producteurs et les techniques alternatives préconisées face aux ennemis des différentes cultures.

Par ailleurs, une collaboration avec l'Union des producteurs agricoles (UPA), les associations de producteurs du secteur horticole et les MRC de la Montérégie a donné naissance à une saison spéciale de la websérie VosAgriculteurs.tv. Cette série de 8 capsules a été diffusée sur les sites de l'UPA, d'Agrobonsens ainsi que sur Facebook.

PROJET Vers une gestion collective des bassins de terres noires dans la MRC des Jardins-de-Napierville

S'intéressant aux problèmes spécifiques de la culture maraîchère et de la pérennité des bassins de terres noires, ce programme, de 3 ans, bénéficie d'une aide financière du gouvernement du Québec tirée du programme Climat municipalités - Phase 2 et rejoint les objectifs du Plan pour une économie verte 2030. Il s'agit d'un projet de la MRC, mais le CLD en est l'organisme délégataire.

4 volets du projet



- Un comité de travail lancé par Groupe PleineTerre au sein du projet l'AcadieLab
- Une enquête initiée par le CLD
- Un appel du CLD de réunir des partenaires multi-disciplinaires autour d'un projet intégré
- Thématique présente dans le plan d'action de la MRC (PDZA) - en révision en 2022



SOUTIEN AU DÉVELOPPEMENT AGROTOURISTIQUE



En 1999, le Circuit du Paysan des Jardins-de-Napierville voyait le jour, inaugurant, en Montérégie Ouest, le premier trajet signalisé agrotouristique et culturel au Québec. Depuis son lancement, le Circuit du Paysan n'a cessé de croître en popularité, attirant chaque année des milliers de visiteurs désireux de découvrir les saveurs et les paysages de cette région exceptionnelle.

En 2023, Charlie Deschamps est devenue la nouvelle agente agrotouristique du CLD.

ORIENTATIONS ET STRATÉGIES 2019-2024

Orientation 1 : Rendre le Circuit du Paysan plus attractif par une expérience client plus distinctive

- Intensifier l'expérience Circuit signalisé
- Boucles thématiques
- Expérience bonifiée chez les membres
- Développer un réseau Amis
- Créer un événement majeur et des animations
- Améliorer les haltes routières

Orientation 2 : Mieux segmenter les marchés et les clientèles

- Adapter les stratégies promotionnelles aux trois (3) clientèles cibles

Orientation 3 : Revoir l'organisation et la gestion du Circuit du Paysan pour optimiser les actions.

- Gestion du Circuit du Paysan



SOUTIEN AU DÉVELOPPEMENT AGROTOURISTIQUE



DESJARDINS DE RETOUR EN 2023

En 2023, Desjardins a annoncé un partenariat d'une valeur de 25 000 \$ avec le Centre local de développement (CLD) des Jardins-de-Napierville. Cet appui financier avait pour objectif, notamment, d'appuyer les initiatives entourant le 25e anniversaire du Circuit du paysan et de soutenir les Journées horticoles et grandes cultures. 10 000 \$ ont été consacrés à l'achat de produits locaux.



SOUTIEN AU DÉVELOPPEMENT AGROTOURISTIQUE

NOUVEAUX OUTILS DE PROMOTION EN 2023

KIOSQUE, ENROULEUR, NAPPES



SOUTIEN AU DÉVELOPPEMENT AGROTOURISTIQUE

ÉVÉNEMENTS ORGANISÉS EN 2023

ACTIVITÉS ET SOIRÉES GOURMANDES

ACTIVITÉS GOURMANDES
dans le cadre du 25^e anniversaire

5@7
Vignoble Cortellino
1^{er} JUIN

5@7
Exporail
6 JUILLET

Brunch & fleurs
Au Beau Pré
18 AOÛT

5@7
Vignoble 1292
15 SEPTEMBRE

5@7
O'Velours Café-Bar
13 OCTOBRE

lecircuitdupaysan.com

25E ANNIVERSAIRE AU PARC SAFARI



SOUTIEN AU DÉVELOPPEMENT AGROTOURISTIQUE

ACTIVITÉS DE REPRÉSENTATION EN 2023



FORMATIONS EN 2023

- ✓ Certification Innovation touristique niveau 1 remis par ESG+ et le MT Lab.
- ✓ Participation à la Grande conférence de l'Alliance de l'industrie touristique, un événement incontournable du tourisme.
- ✓ Participation au Gueuleton touristique par la Chaire Transat pour connaître les tendances touristiques 2024.



LE CIRCUIT DU PAYSAN SERA PRÉSENT À CES ÉVÉNEMENTS



DESJARDINS EXPO ORMSTOWN

Ormstown
8 AU 11 JUIN



GRAND WEEK-END DU 200^e

Napierville
14 AU 16 JUILLET



FESTIVAL BIÈRES, VINS, CIDRES & SPIRITUEUX

Venise-en-Québec
5 AOÛT



FESTIVAL DE ST-MICHEL

St-Michel
12 AOÛT



FÊTE GOURMANDE DE BEAUHARNOIS

Beauharnois
12 ET 13 AOÛT



GRANDE FINALE DES SOIRÉES MUSICALES SOUS LES ÉTOILES

Saint-Rémi
24 AU 26 AOÛT



BALADE DU 200^e DE NAPIERVILLE

Napierville
26 AOÛT



FESTIVAL AUTOMNAL DE SHERRINGTON

Sherrington
9 ET 10 SEPTEMBRE



FÊTE DES RÉCOLTES

Napierville
23 SEPTEMBRE

SOUTIEN AU DÉVELOPPEMENT AGROTOURISTIQUE

PLACEMENT MEDIAS EN 2023

Passeport vacances

Attraction Québec

Tourisme Montérégie

Coup d'Oeil



JOURNÉES HORTICOLES ET GRANDES CULTURES 2023

L'équipe du CLD, en collaboration avec le MAPAQ Montérégie, Services Québec et le Réseau Agriconseils Montérégie tenait, du 5 au 7 décembre 2023, la 26^e édition des Journées horticoles et grandes cultures (JHGC).

Malgré une saison particulièrement difficile pour le secteur de l'agriculture, cet événement phare s'est, à nouveau, avéré être un rendez-vous privilégié pour découvrir les dernières innovations et tendances en horticulture et en grandes cultures, pour rencontrer des fournisseurs de produits et services et pour réseauter.

Les grands thèmes abordés étaient : grandes cultures, terres noires, biodiversité, horticulture biologique, nouvelles technologies en horticulture, transplants en serre, ressources humaines, petits fruits, pommes, grandes cultures biologiques, gestion et relève agricole et gestion de l'eau.

LES
Journées
HORTICOLES & GRANDES CULTURES



MRC
Jardins-de-Napierville

CLD
DES JARDINS-DE-NAPIERVILLE

Desjardins

Québec

JOURNÉES HORTICOLES ET GRANDES CULTURES 2023

QUELQUES STATISTIQUES ET UNE NOUVEAUTÉ

12

Thématiques

45

Exposants

12000

Participants

115

Conférenciers

102

Conférences

Nouveau
en 2023!

Le cahier digital permettait aux exposants de mettre de l'avant, via une publicité, leurs plus récentes innovations. Les participants pouvaient télécharger une copie pour mieux planifier leurs journées, cibler les exposants à rencontrer en fonction de leurs intérêts et conserver les coordonnées de chacun.

PERSPECTIVES 2024 DÉVELOPPEMENT TERRITORIAL

01. Recensement des locaux et terrains industriels



02. Plateforme intelligente territoriale



03. Mise en œuvre du plan d'action de la planification stratégique de développement commercial du territoire



04. Démarchage d'entreprise



***Merci pour
votre attention!***