
CLD DES JARDINS-DE-NAPIERVILLE

2020

RAPPORT
ANNUEL

LES INTERVENTIONS DU CLD

"Le CLD est un guichet multiservices pour des projets créateurs d'emplois "

Services aux entreprises

Expansion d'entreprises

Support technique

Mesures de suivi

Aide à la recherche & développement

Élaboration et suivi de plans d'affaires

Séminaires de formation

Agrotourisme et loisirs

Relève d'entreprises

Exportation

Centre de documentation

Promotion de la région

Production d'outils d'information

Développement social

Saines habitudes de vie

Pôle d'excellence en lutte intégrée

LES INITIATIVES



L'ÉQUIPE DU CLD



Michel CHARBONNEAU
directeur général



Gaétane LUSSIER
adjointe administrative



Sonia DUMAIS
agente de développement social



Isabelle MATTEAU
agente de développement durable et
coordonnatrice du PELI



Nicolas CHATEL-LAUNAY
agent de projet du PELI



Cassandra SHAMSHOUM
agente de développement
économique



Jonathan LUCIER
agent de développement
et coordonnateur de la
Caravanes des cultures



Lisa ROUFFANCHES
agente de développement
agro-touristique et coordonnatrice du
Circuit du Paysan

SERVICE AUX ENTREPRISES

Le CLD est devenu, au fil des ans, un guichet unique pour les demandes d'information des entrepreneurs potentiels ou déjà en opération.

Depuis 1999, le CLD a accordé 467 910 \$ en subventions via le programme Jeunes Promoteurs et 374 270 \$ à des entreprises d'économie sociale.

En 2020, 6 entreprises ont pu bénéficier du programme Jeunes Promoteurs, pour un total de 15 997 \$. Rappelons que les entrepreneurs peuvent obtenir jusqu'à 4 000 \$ en subventions via le programme Jeunes Promoteurs.

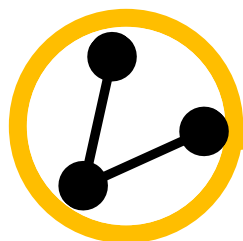
Le dynamisme et la persévérance sont un gage de succès pour ces entrepreneurs qui ont choisi de s'implanter dans notre région.

Le succès de nos entrepreneurs

Depuis 5 ans, ce sont 72 nouvelles entreprises qui ont eu recours aux services du CLD pour leur démarrage. De ce nombre, 86 % exerçaient encore leurs activités commerciales en 2020. La contribution de ces nouveaux entrepreneurs au développement de notre économie régionale se chiffre à des investissements de plus de 5,1 M\$, et a contribué à la création de 108 nouveaux emplois sur le territoire. Depuis les 26 dernières années (1994-2020), ce sont 451 entreprises qui ont été créées pour des investissements générant plus de 39,2 M\$ dans l'économie régionale avec un apport de 666 emplois dans la MRC des Jardins-de-Napierville.

Il va sans dire que pour conserver un tel taux de survie chez nos jeunes entreprises, le CLD effectue un rigoureux suivi auprès de ces dernières. Nous tenons à souligner l'excellente collaboration de nos entrepreneurs.

OUTILS FINANCIERS



FUTURPRENEURS

Prêt pour un projet de démarrage d'entreprise ou pour une entreprise en opération depuis moins d'un an



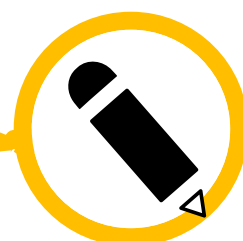
SOUTIEN AU TRAVAIL AUTONOME (STA)

Mesure offrant du soutien financier et technique aux clients afin qu'ils atteignent l'autonomie sur le marché du travail en créant ou en développant une entreprise ou en devenant travailleur autonome



FONDS LOCAL D'INVESTISSEMENT (FLI)

Prêts pour tous les types d'entreprises en démarrage ou en expansion



FONDS JEUNES PROMOTEURS

Subvention destinée aux jeunes promoteurs qui créent une première entreprise

2020

EN RAFALE

602 200\$

en investissement

85

personnes rencontrées

31

dossiers ouverts et
traités

7

nouvelles entreprises

8

emplois créés

2020

LE PROGRAMME DE SOUTIEN AU TRAVAIL AUTONOME (STA)

ALLOCATION/SEMAINE

458\$

Programme géré par Emploi-Québec via le Centre local d'emploi (CLE) en collaboration avec le CLD. Sont admissibles au programme STA les candidats sans emploi qui reçoivent ou qui ont reçu des prestations d'assurance-emploi ainsi que les bénéficiaires de l'aide sociale.

7 DOSSIERS EN 2020

155 262\$

Pour un projet accepté, le promoteur reçoit une allocation salariale de base de 458 \$ par semaine pendant une période maximale de 52 semaines. Cette allocation salariale est un complément aux revenus générés par l'entreprise durant cette période. Pour chaque projet accepté, le promoteur reçoit un soutien technique durant deux ans.

AIDE VERSÉE DEPUIS 1999

6 174 462\$

Au courant de l'année 2020, le CLD a traité 8 dossiers qui ont obtenu une allocation financière pour un support au démarrage d'un montant global de plus de 155 262 \$. Ainsi depuis 1999, 6 174 462 \$ ont été versés via la mesure STA à nos entreprises en démarrage.



Emploi-Québec

86%

taux de survie des entreprises après 5 ans

Investissement annuel

600 000\$

dans la MRC des Jardins-de-Napierville



Très présent sur notre territoire depuis 1995, Emploi-Québec est un partenaire majeur du CLD. En effet, ce dernier effectue des interventions en entreprise afin d'améliorer la gestion, d'y maintenir les emplois et d'en créer de nouveaux.

Emploi-Québec investit annuellement plus de 600 000 \$ dans la MRC des Jardins-de-Napierville en subventions salariales et en consultations de toutes sortes. Ainsi, un total de plus de 16,3 M \$ a été injecté par Emploi-Québec depuis 25 ans dans plus de 772 entreprises.

Le taux de survie des entreprises après 5 ans d'existence s'établit à 86 %. Pour maintenir ce taux élevé, le CLD effectue un suivi auprès des entreprises avec le soutien d'Emploi-Québec.

SUBVENTIONS JEUNES PROMOTEURS

Cette activité vise à aider les jeunes entrepreneurs de moins de 35 ans à créer une première ou une deuxième entreprise en leur offrant du support technique et financier. Elle vise aussi à favoriser la relève au sein d'entreprises existantes.

L'aide financière prend la forme d'une contribution non remboursable d'un montant de 15% des dépenses admissibles jusqu'à un maximum de 4 000\$.



STEVE MURRAY
MURRAY ÉLECTRIQUE

Entreprise spécialisée
en électricité



VALÉRIE BENOIT
AGENCE DE VOYAGE
CLAIR DE LUNE

Agence de voyage et de
vente de billets



PATRICIA TAILLON-HOULE
TRANSPORT PÉJIEM

Service de camionnage
en vrac



NANCY HÉBERT-DUVAL
LA MÈRE BOHÈME

Entreprise spécialisée en
cosmétiques et produits
de beauté naturels



**MATHIEU SANTOIRE
ET OLIVIER SOREL**
SOREL SANTOIRE
CLIMATISATION

Installation de systèmes
de chauffage par fluide
caloporteur et de systèmes
de climatisation



CINDY POULIOT-TESSIER
CINDY POULIOT
PARAJURISTE

Services para-juridiques
aux avocats et notaires

ATELIERS DE FORMATION



Comme à son habitude, plusieurs ateliers de formation ont été offerts par le Centre local de développement des Jardins-de-Napierville en collaboration avec Emploi-Québec. Ces rencontres visaient à améliorer les compétences en gestion des propriétaires de petites entreprises tout en donnant la possibilité de développer un réseau d'affaires.

Les entreprises participantes ont pu parfaire leurs connaissances dans les différents ateliers qui reviennent régulièrement tels que l'espagnol pour débutant et intermédiaire. Il y eu de la nouveauté cette année qui incluait 5 cours sur comment "Gérer efficacement son entreprise" qui comprenait : Lecture et analyse des états financiers, L'ABC de la comptabilité, Gestion du temps et de l'efficacité, Vente et Marketing. Pour les sessions de formation offertes en hiver 2020, il y a eu 16 inscriptions représentant 11 entreprises et municipalités qui ont participé à un ou plusieurs des ateliers offerts. La formule des ateliers de groupe offrait aux gestionnaires une formation d'une durée variant de 4 à 33 heures. Malheureusement, en raison de la pandémie, les cours ont dû être annulés, tout comme ceux prévus à l'automne.



Profil de la jeune entreprise

Vol. 22 No. 1 Mercredi 19 août 2020



->268362

Le Centre local de développement (CLD) des Jardins-de-Napierville

Le Centre local de développement (CLD) des Jardins-de-Napierville est fier de vous présenter la vingt-deuxième édition de son cahier «Profil de la jeune entreprise». Vous pourrez y découvrir onze entreprises de la MRC des Jardins-de-Napierville créées au cours des dernières années et représentant différents secteurs d'activité économique.

Toutes de ces entreprises ont bénéficié de l'aide du CLD de diverses façons pour leur démarrage et leur croissance. Les promoteurs ont notamment pu obtenir des conseils et un accompagnement personnalisé pour l'élaboration de leur plan d'affaires, recevoir des subventions venant de divers programmes du CLD, dont Soutien au travail autonome et Jeunes promoteurs, se qualifier pour des prêts, par exemple du Fonds local d'investissement, et suivre des formations en collaboration avec Emploi-Québec, telles que comptabilité de base, logiciel Excel et Word, utilisation des médias sociaux comme outils de marketing ou encore des cours d'espagnol.

Le CLD vient également appuyer les démarches des entrepreneurs au niveau d'autres instances afin de faciliter l'obtention de subventions ou de prêts. Son personnel s'est entre autres impliqué auprès de Futurpreneur Canada, du ministère de l'Agriculture, de l'APDEQ, des Pêcheries et de l'Alimentation du Québec, du ministère du Travail, de l'Emploi et de la Solidarité sociale du Québec (Emploi-Québec), du ministère de l'Économie, l'Innovation et Exportations du Québec et des Caisses Desjardins de notre MRC.

Également, suite au démarrage des entreprises, le CLD effectue un suivi personnalisé et rigoureux de leur croissance et cela porte fruit car le taux de survie des entreprises aidées par le CLD après cinq ans est de 88%. Le CLD des Jardins-de-Napierville vous invite donc à découvrir ces dirigeants et dirigeantes d'entreprises qui partagent deux points en commun soit la persévérance et la volonté de réussir.



Michel Charbonneau,
directeur général



Cassandra Shamshoum,
agente de développement économique -
aide au démarrage d'entreprise

GUICHET MULTI-SERVICES pour l'entrepreneuriat et le développement économique et social

- Soutien Technique :**
- Conseils permettant de mieux définir votre projet (démarrage ou expansion) et la forme juridique (Travailleur autonome, Inc., OSBL, Coop, etc.)
 - Aide pour réaliser un plan d'affaires
 - Support à la recherche de financement
 - Accompagnement et suivi de votre entreprise
 - Formation pour la gestion d'entreprise
 - Soutien à l'exportation
 - Recherche de locaux ou terrains industriels et commerciaux
 - Promotion touristique :
Circuit du Paysan www.lecircuitdupaysan.com
 - Services d'accueil pour les immigrants
 - Soutien à la réussite éducative et sociale et lutte à la pauvreté et à l'exclusion
 - Soutien en saines habitudes de vie
 - Pôle d'excellence en lutte intégrée
 - Canevas du model d'affaires (BMG)
 - Support à la relève et transfère d'entreprise

- Soutien Financier :**
- Fonds Local d'Investissement (FLI)
Prêt pour entreprises en démarrage ou en expansion
 - Fonds de Développement des Entreprises en Économie Sociale
Subvention destinée aux organismes à but non lucratif
 - Fonds Jeunes Promoteurs
Subvention aux jeunes promoteurs pour la création d'une entreprise
 - Mesure Soutien au Travail Autonome (STA)
Aide technique au démarrage et allocation financière hebdomadaire
 - Fonds Futurpreneur Canada
Prêt pour entreprises en démarrage ou en expansion

2020

PROGRAMME AIDE D'URGENCE AUX PETITES ET MOYENNES ENTREPRISES

Le CLD a été la référence dans la MRC concernant les programmes d'aide aux entreprises pour faire face à la COVID-19 avec plus de 200 demandes d'informations. **En 2020, 28 entreprises ont eu recours à ces programmes et le CLD a prêté un total de 831 000\$.**

Le programme **Aide d'urgence aux petites et moyennes entreprises** (PAUPME) vise à soutenir le fonds de roulement des PME afin qu'elles soient en mesure de maintenir, de consolider ou de relancer leurs activités suite à la pandémie COVID-19. Le financement devra permettre de pallier le manque de liquidités causé par une impossibilité ou une réduction substantielle de la capacité de livrer des produits (biens ou services) ou des marchandises et/ou un problème d'approvisionnement en matières premières ou en produits (biens ou services). L'aide accordée a pris la forme d'un prêt d'un montant maximal de 50 000 \$ selon les modalités suivantes : Un taux d'intérêt de 3 %, moratoire de 3 mois sur le remboursement du capital et des intérêts, une possibilité d'un moratoire additionnel de 12 mois sur le remboursement du capital, l'amortissement du prêt sur 36 mois suivant le moratoire et une possibilité d'amortir le remboursement du prêt jusqu'à 60 mois suivant le moratoire.

Le nouveau volet créé en octobre 2020, l'**Aide aux entreprises en régions en alerte maximale** (AERAM), a permis de soutenir les entreprises devant cesser en totalité ou en partie leurs activités parce qu'elles sont situées dans les zones en alerte maximale (zones rouges). Ce dernier a pris la forme d'une aide non remboursable (pardon de prêt) qui couvre certains frais fixes déboursés pour la période de fermeture visée, soit, les taxes municipales et scolaires, le loyer, les intérêts payés sur les prêts hypothécaires, les frais liés aux services publics, les assurances, les frais de télécommunication, les permis et les frais d'association. Ce montant peut atteindre 80 % des dépenses admissibles, et ce, jusqu'à concurrence de 15 000 \$ par mois de fermeture.

LE RETOUR DE PLACE AUX JEUNES APRÈS 10 ANS!

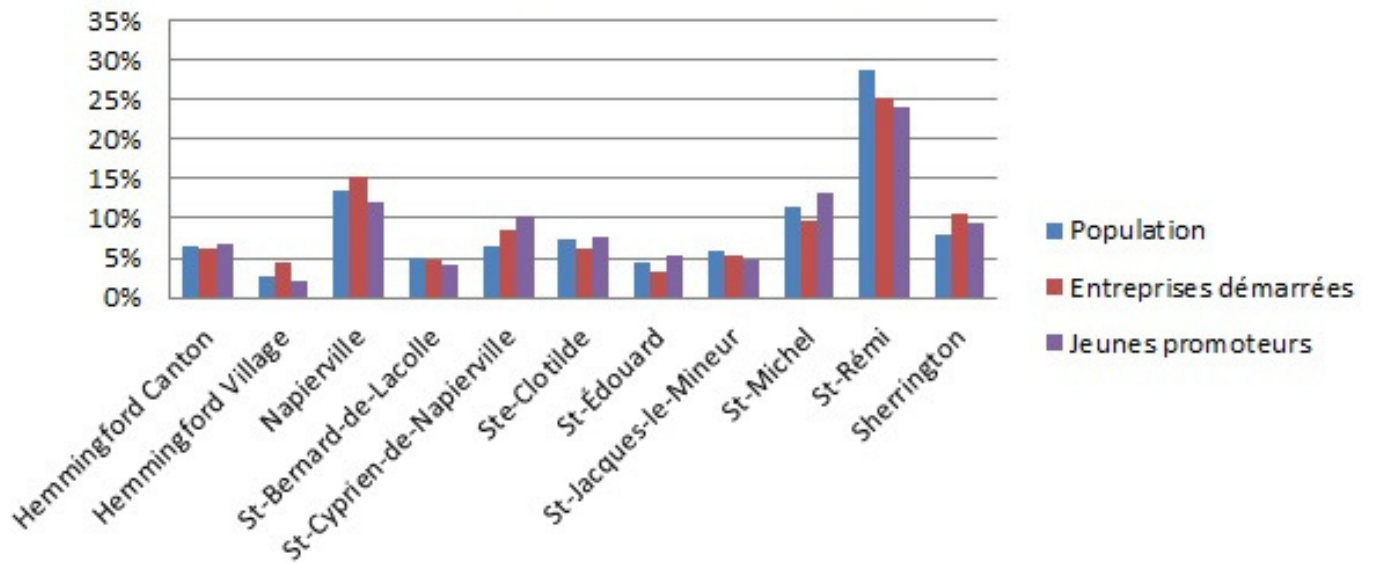
L'objectif de Place aux jeunes est de faire découvrir aux jeunes la région, favoriser leur implantation dans la MRC et stimuler l'entrepreneuriat, le tout afin de contrer l'exode des jeunes vers les grandes métropoles. Une plateforme existe pour partager des offres d'emploi et des événements de la région qui ont pour but d'attirer des jeunes qualifiés et diplômés de 18 à 35 ans dans la MRC.



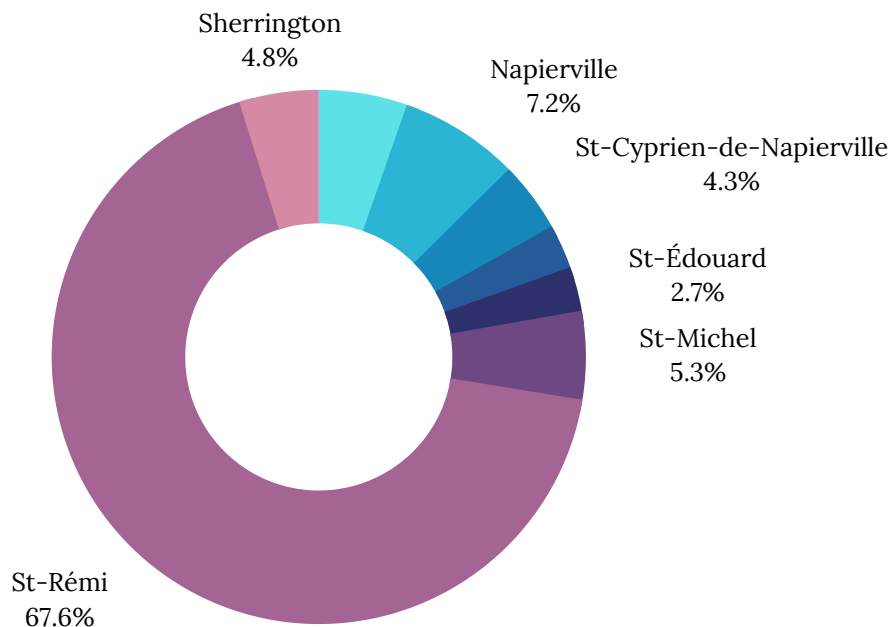
En 2020, les activités de Place aux jeunes des Jardins-de-Napierville ont pris la forme de trois événements en ligne, abordant chacun différents thèmes bien définis : un «5 à 7» virtuel présentant la MRC et deux salons d'emplois virtuels « Place aux Jeunes » avec le CIUSSS Montérégie-Ouest et le Centre de services scolaire des Grandes-Seigneuries. Chacun a permis aux participants de se familiariser aux réalités du monde de l'emploi sur le territoire, aux étapes afférentes au processus d'embauche et aux contraintes reliées aux contextes économique, politique, fiscal et juridique.

POPULATION / ENTREPRISES DÉMARRÉES / SUBVENTION JEUNES PROMOTEURS (%)

Pourcentage de la population, entreprises démarrées et subvention Jeunes promoteurs par municipalités



SUBVENTIONS EN ÉCONOMIE SOCIALE



DÉVELOPPEMENT SOCIAL

Depuis 2008, le Centre local de développement des Jardins-de-Napierville, mandaté par la Municipalité régionale de comté (MRC) des Jardins-de-Napierville, soutient le déploiement de la politique de développement social du territoire pour favoriser le plein épanouissement des citoyens et des communautés.

Depuis 2011, l'agente de soutien au développement social (ASDS) accompagne les partenaires locaux afin d'assurer la mise en application de cette politique et de son plan d'action.

Comité territorial de développement social

Afin de contribuer à l'amélioration de la qualité de vie des citoyens, le CLD doit s'allier à divers partenaires. Ensemble, ils cherchent des solutions à des problèmes collectifs. Le Comité territorial de développement social (CTDS) des Jardins-de-Napierville est constitué des membres suivants :

- Centre intégré de santé et services sociaux de la Montérégie-Ouest (CISSS MO)
- CLD des Jardins-de-Napierville
- Commission scolaire des Grandes-Seigneuries
- Commission scolaire New Frontiers
- Corporation de développement communautaire Les Jardins-de-Napierville
- MRC des Jardins-de-Napierville
- Services Québec

LES THÉMATIQUES SPÉCIFIQUES DU CLD EN DÉVELOPPEMENT SOCIAL

Soutien communautaire	Vieillesse de la population
Sécurité alimentaire	Offre adéquate en loisir, sport et culture
Détresse psychologique	Développement des compétences
Accès au logement abordable	Situation socio-économique précaire
Mobilité sur le territoire	Participation au marché du travail

2020

EN RAFALE

SE CONCERTER

13

concertations locales
ou régionales

RÉFLECHIR ENSEMBLE

188

rencontres

CRÉER DES OUTILS
COLLABORATIFS

6

plans d'action

RENFORCER LE
POUVOIR D'AGIR COLLECTIF

6

projets soutenus et
déposés

OBTENIR DU
FINANCEMENT

262 070\$

subventions
demandées

DÉPLOYER DES
SOLUTIONS ADAPTÉES

6

enjeux travaillés

2020

COMITÉ PERSÉVÉRANCE, RÉUSSITE ÉDUCATIVE ET SOCIALE (CPRÉS)



Le CLD mobilise des partenaires du secteur communautaire, de la santé ainsi que du secteur scolaire afin d'élaborer des stratégies et de déployer des actions qui correspondent aux caractéristiques des enfants du territoire des Jardins-de-Napierville de façon à ce que le plus grand nombre d'entre eux obtiennent un diplôme.

Il s'agit du moyen privilégié pour répondre à trois enjeux de développement social, soit :

- 1) Développement des compétences;
- 2) Situation économique précaire;
- 3) Participation au marché du travail.

En cette année scolaire particulière, chamboulée par la pandémie de COVID-19, est né le projet : **PRENDRE SOIN DES PARENTS.**

Il regroupe des acteurs de trois territoires de MRC : Jardins-de-Napierville, Haut-Saint-Laurent et Roussillon. Le fiduciaire de ce projet est le CLD des Jardins-de-Napierville.

Les partenaires se sont regroupés pour répondre aux besoins communs de développer l'empowerment des familles vulnérables.

Le financement obtenu par le fonds de l'Alliance pour la solidarité 2018-2023 Montérégie est de :

202 500\$

pour 2020-2021

À terme, l'objectif est de renforcer le lien famille-école auprès de 240 familles/an

LE CPRÉS C'EST AUSSI ...

Comité de coordination (COCO)

1

Réseautage, communication et opportunités d'apprentissage

ÉVÉNEMENT
FÉVRIER 2020

40 PARTICIPANTS

Mettre en relation les partenaires concernés par la réussite éducative et sociale

Diffuser de l'information pertinente concernant le portrait des familles et des enfants du territoire relativement aux déterminants de la persévérance scolaire

Parmi les priorités, il y a la lecture

2

Cohérence et complémentarité des actions associées aux priorités de la réussite éducative et sociale.

Concerter les acteurs en charge d'activités d'éveil à la lecture, les professionnels d'intervention familiale et précoce et les responsables des bibliothèques publiques du territoire

Échanger sur les activités existantes dans le but de mieux soutenir la mise en valeur de la lecture auprès des familles et des jeunes dans les Jardins-de-Napierville



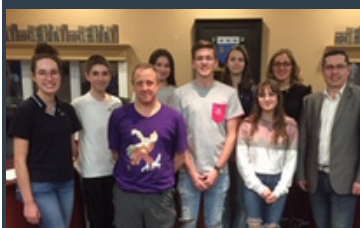
3

Appuyer les JPS (Journées de la persévérance scolaire)

Activité ayant comme objectif de familiariser les jeunes à la politique municipale

3

CONSEILS MUNI-SCOLAIRE



École Louis-Cyr

17 070\$
COORDONNATEUR
CLD

Coach plus

4

Coordination de projet collectif

Projet ayant comme objectif de développer des habiletés sociales chez les jeunes via les activités municipales de soccer

PROJET FINANCÉ PAR
MÉES/ IRCM

ANNULÉ DÛ À LA
COVID-19



AGIR ENSEMBLE POUR ...



PORTRAIT DU LOGEMENT SOCIAL ET ABORDABLE DE LA MONTÉRÉGIE-OUEST

Représenter les Jardins-de-Napierville au comité régional du CISSS MO

Coordination de la présentation des faits saillants et des recommandations de l'étude sur le logement social et abordable à la table des maires de la MRC JDN

11 MARS

Faire connaître et rayonner l'étude auprès des concertations locales concernées



ORGANISMES COMMUNAUTAIRES

Soutenir les organismes communautaires dans la rédaction de demandes de financement pour des projets en lien avec des enjeux de développement social

MAISON DES JEUNES ST-RÉMI

20 000\$

Fonds projet jeunesse

Objectif du fonds et du projet MDJ St-Rémi : rejoindre les jeunes isolés et marginalisés et leur offrir un soutien pédagogique et moral pour favoriser leur réussite scolaire pour 2020-2021



COOP SANTÉ HEMMINGFORD ET RÉGION

Offrir des services et soins de santé de proximité

Membre du conseil d'administration

Défi 2020 recruter un médecin

Diminution **700 membres** p/r à 2019



TRANSITION SCOLAIRE

Assurer une première transition scolaire de qualité aux enfants ainsi qu'à leurs parents

Membre du comité territorial du Centre de services scolaire des Grandes-Seigneuries - petite enfance et première transition

Élaborer un plan d'action 2020-2021

Membre du comité première transition scolaire Jardin-Roussillon du CISSS MO

Projet Envol vers l'école pour assurer un accueil à l'école axé sur le développement de liens positifs, sûrs et chaleureux

CONCERTATIONS JARDINS-DE-NAPIERVILLE

CELLULE DE CRISE COVID-19



Veillez à la sécurité des personnes isolées et vulnérables

TABLE DE CONCERTATION PETITE ENFANCE, PÉRINATALITÉ JARDIN-DU-QUÉBEC



Maintien de projets d'éveil et de stimulation grâce à un fonds spécial du Ministère de la Famille

COMITÉS TRANSITION SCOLAIRE



Comités des écoles Saint-Patrice et Daigneau

- Concevoir des activités pour les enfants pendant les 18 mois de la transition
- Rejoindre et informer les familles en lien avec les étapes du processus

RENCONTRE DES PROFESSIONNELS EN DÉVELOPPEMENT



Mettre en relation les élus, les organismes communautaires, les différents professionnels des organisations partenaires du développement social afin de faire connaître les bons coups des concertations du territoire

- Préparation du troisième événement

COMITÉ EN SANTÉ MENTALE CHÂTEAUGUAY-JARDINS-DU-QUÉBEC



Développer une meilleure compréhension de l'outil de repérage et du processus de référencement du CLSC

Partager de l'information sur les pratiques du milieu en santé mentale ainsi que les initiatives inspirantes ailleurs au Québec

Diffuser de l'information sur les formations

COMITÉS SÉCURITÉ ALIMENTAIRE



Comité accessibilité à la saine alimentation (CASA) :
- Maintenir la saison de la Caravane des cultures

Comité sécurité alimentaire des Jardins-de-Napierville :
- Officialisation du comité
- Mobilisation des partenaires et création d'un plan de travail
- Recrutement d'un chargé de projet pour le projet collectif

POUR RENFORCER NOTRE CAPACITÉ DE DÉVELOPPEMENT LOCAL



CONCERTATION HORIZON

Accroître la capacité d'action collective pour améliorer les conditions de vie dans les 5 MRC couvertes et positionner le développement social et la réussite éducative comme vecteurs de développement des communautés

Compléter les changements organisationnels

Développer un plan d'action avec des priorités stratégiques pour les sept enjeux fédérateurs

Organiser un Rendez-vous virtuel : « En contexte de pandémie, comment favoriser l'engagement scolaire des adolescents ? » avec une présentation d'Égide Royer, psychologue et professeur associé à la Faculté des sciences de l'éducation de l'Université Laval



PROJET COLLECTIF CONDITIONNEMENT SURPLUS ALIMENTAIRE

Transformer les invendus et surplus de fruits et légumes en produits conditionnés pour en faciliter l'accès physique, économique et réduire le gaspillage alimentaire

Implications au comité de coordination (COCO)

Mise en place de la structure de gestion, des outils collaboratifs et de la gouvernance

Comité recrutement et communication

Grand Rendez-vous collectif - atelier idéation collective



PÔLE D'ÉCONOMIE SOCIALE VHSL

- 1) Participation active aux Bourses d'initiatives en entrepreneuriat collectif (BIEC) Montérégie. Membre du comité de gestion et du jury
- 2) Membre du comité de pilotage pour le laboratoire d'innovation sociale

BIEC 2020 - Pour une 2e année consécutive, 13 projets d'économie sociale ont été soumis aux concours. Les bourses visent à stimuler l'émergence d'entreprises collectives et à renforcer des projets d'économie sociale existants dans leur développement.

Entraide Mercier et 7 autres friperies communautaires dont la Boutique de Sourire sans fin ont gagné une bourse de 10 000\$ pour le projet « Mutualisons nos communications pour la réduction des dons inutilisables »



ENRICHISSEMENT PROFESSIONNEL

Actualisation et développement des connaissances via des formations

Santé mentale des agriculteurs en contexte de pandémie

Animation et accompagnement des processus collectifs

Santé mentale en petite enfance

Action territoriale de lutte contre la pauvreté et l'exclusion sociale

SAINES HABITUDES DE VIE



CARAVANE DES CULTURES

Marché mobile dans les municipalités de la MRC



PROGRAMMATION LOISIRS ET CULTURES

Recueil des activités de loisir dans les municipalités de la MRC



L'AMUSE-BOÎTE

Coffres à jouets en mode libre-service installés dans les parcs de la MRC



VÉLO-SMOOTHIE

Vélo-stationnaire qui fabrique des smoothies via l'action du participant

Bien que le projet de Québec en Forme soit maintenant complété, la volonté de conserver et de développer une offre en loisirs régionalisée au niveau de toute la MRC demeure.

Les agents de loisirs des 11 municipalités de la MRC et la coordonnatrice poursuivent le Comité Loisirs mis en place afin d'entamer une refonte complète de la présentation du cahier régional en loisirs qui existe depuis maintenant 5 ans.

Les rencontres du Comité Loisirs ont été plus fréquentes et un groupe de travail a été formé. Cela a conduit à la recherche d'un nouveau fournisseur de graphisme et d'impression et à la réalisation d'un Canva du nouveau cahier régional en loisirs.

La reprise d'une publication est prévue lorsque la situation sanitaire le permettra.

Aussi, le Comité Loisirs a offert aux agents de loisirs un lieu d'échanges propice à l'implantation de bonnes pratiques en loisir, à la synchronisation de l'offre en loisirs au niveau régional et en matière d'ajustements liés à la Covid-19.

Priorités 2020:

- Refonte du cahier régional en loisirs
- Développement régionalisé de l'offre en loisir
- Échange de bonnes pratiques et de conseils

7

rencontres
annuelles

1

nouveau groupe
de travail

9

membres
du Comité

2020

LA CARAVANE DES CULTURES

en chiffres

115 000 \$

VENTES

82 000 \$

ACHAT LOCAL

32 %

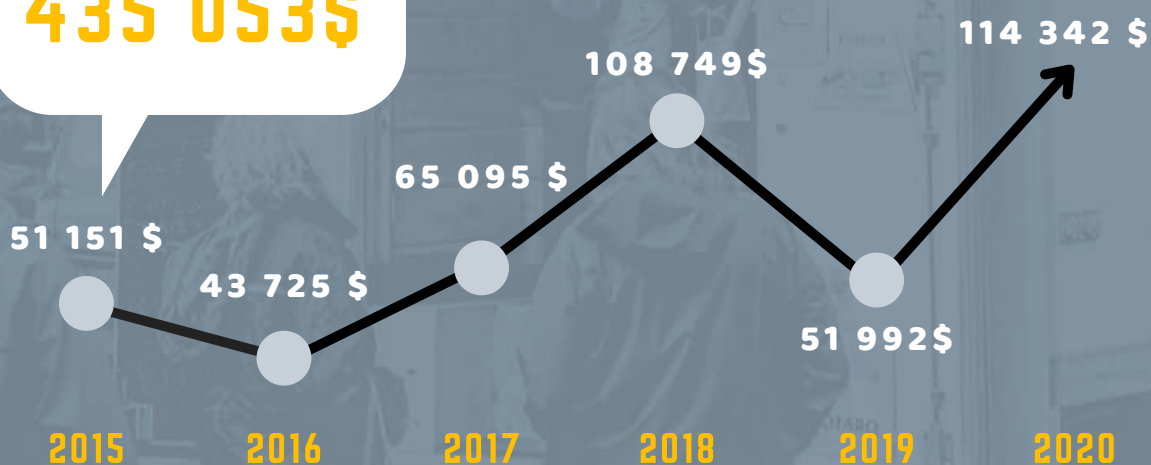
VENTES FAITES
EN LIGNE

1 000 \$

DOLLARS
CARAVANE

VENTES TOTALES DEPUIS 6 ANS

435 053 \$



AGROTOURISME ET CIRCUIT DU PAYSAN



Le CLD des Jardins-de-Napierville est le fier promoteur du Circuit du Paysan depuis 22 ans maintenant. À travers la gestion du Circuit du Paysan, le CLD répond ainsi à sa mission de développement et de promotion touristique locale.

Le Circuit du Paysan est un circuit touristique qui permet de mettre en valeur et de promouvoir l'offre agro-touristique du territoire de la Montérégie-Ouest et d'attirer des visiteurs et excursionnistes locaux, régionaux et provinciaux. Cela favorise ainsi le développement d'initiatives agro-touristiques dans la région.

C'est aussi la seule route gourmande signalisée officiellement par le Ministère du Tourisme et le Ministère des Transports en Montérégie.



PARTENARIATS ET ADHÉSIONS

En 2020, la MRC de Beauharnois-Salaberry, Tourisme Haut-Richelieu, la MRC du Haut-Saint-Laurent et la MRC de Roussillon ont poursuivi leurs partenariats financiers avec le Circuit du Paysan. Le fait que plusieurs entreprises membres du Circuit du Paysan soient établies sur le territoire de ces MRC et que le tourisme gourmand soit en plein essor justifie ces partenariats depuis 2019.

En 2020, des discussions ont été entamées afin de pousser plus loin ces partenariats financiers et d'établir une vraie collaboration et une concertation sur les initiatives en tourisme gourmand en Montérégie-Ouest, à travers par exemple l'organisation d'événements communs.

Le partenariat avec la MRC de Beauharnois-Salaberry s'est concrétisé en 2020 notamment avec l'implantation début 2021 d'une halte routière à Saint-Urbain-Premier, qui combinera une carte du Parc Régional et une carte du Circuit du Paysan.

Malgré la pandémie, le Circuit du Paysan est fier d'avoir maintenu en 2020 un nombre d'adhésions à un niveau comparable à celui de 2019. Une tournée des membres a été effectuée à l'été afin de cerner leurs besoins et de leur proposer des idées afin d'ajuster et d'intensifier la promotion de leurs établissements à travers les outils offerts par le Circuit du Paysan.

OUTILS DE PROMOTION

Panneaux ovales

Le rôle majeur du Circuit du Paysan étant la promotion touristique de ses membres, et suite à la réflexion stratégique entamée en 2019, il a paru nécessaire de mettre à jour certains outils offerts aux membres en 2020. Le panneau ovale, présent à l'entrée de chaque entreprise membre, est un outil majeur de promotion. En 2020, une campagne de récupération des panneaux des anciens membres a été lancée et des panneaux neufs ont été installés chez les nouveaux membres et chez les membres qui avaient besoin de rafraîchir leur visuel. Ceci permet une visibilité toujours à jour du Circuit du Paysan.

Site web

Grâce au soutien financier du MAPAQ, le nouveau site web du Circuit du Paysan a pu voir le jour en 2020. Toujours dans le but de rafraîchir les outils de promotion, le nouveau site web offre une fiche détaillée de chaque membre, catégorisé en membre agro-touristique ou membre ami, ainsi qu'une carte interactive qui permet au visiteur de visualiser son itinéraire d'excursion. La version anglaise sera disponible sous peu. Une dernière étape permettant de cibler les besoins du visiteur du site web et de lui proposer des visites en fonction de son profil doit voir le jour au début de 2021. La suite consistera à ajouter du contenu, notamment des articles de blog et des mini-circuits thématiques.

<https://lecircuitdupaysan.com/>



Cartes et dépliants

La carte du Circuit du Paysan est son outil de promotion principal et la pandémie a permis d'enclencher une réflexion à propos de cet outil. Elle reste essentielle à la bonne visibilité du Circuit, mais avec l'utilisation systématique des outils numériques, il a été convenu qu'un moins grand nombre d'exemplaires seraient imprimés à l'avenir. L'incertitude qui a découlée de la pandémie en 2020 a poussé le CLD à stopper temporairement l'impression de cette carte. En remplacement, les outils tels que le site web et les réseaux sociaux ont été développés. Des dépliants faisant la promotion du nouveau site web ont tout de même été distribués chez les membres et dans les principaux lieux d'information touristiques locaux en 2020.

Renouvellement de la signalisation touristique du Circuit du Paysan

L'année 2020 marquait la fin du dernier quinquennat de la signalisation officielle à l'aide de panneaux bleus accordée par le Ministère du Tourisme et le Ministère des Transports pour 5 ans. Le CLD a donc travaillé à renouveler cette signalisation pour les 5 prochaines années, soit jusqu'à fin 2025.

LE CIRCUIT DU PAYSAN en chiffres

77

entreprises
membres

4

partenariats avec
les MRC

30 700

visites sur le site
web

3 400

abonnés Facebook
et Instagram

5 600

dépliants
imprimés

POURSUITE DES PROJETS EN 2021

Photos-vidéos

Grâce à la subvention du MAPAQ, le Circuit du Paysan a pu commencer à actualiser son contenu média à l'automne 2019. Le site web a été reconstruit, du nouveau visuel des membres (photos et vidéos) a été capté et promu sur le site web et les réseaux sociaux. Afin que le maximum de membres puissent renouveler leur visuel, une phase 2 de captation de photos et vidéos sera planifiée en 2021 dans le cadre de la poursuite du projet du MAPAQ.

Panneaux

Le Circuit du Paysan souhaite implanter des panneaux chez chacun de ses membres, sur lesquels sera affichée la carte du Circuit du Paysan mettant en évidence le membre chez qui le panneau est installé ainsi qu'une dizaine d'entreprises situées à proximité directe de celui-ci. Ce projet pourrait voir le jour en 2021-2022 grâce à une subvention du Ministère du Tourisme. Ceci aurait pour but de favoriser le maillage entre membres, et d'offrir une meilleure visibilité aux membres les plus isolés.

VENDREDIS HORTICOLES DE LA MONTÉRÉGIE

Depuis 24 ans, les Journées horticoles et grandes cultures sont un incontournable pour tout producteur ou conseiller intéressé à demeurer à la fine pointe dans son domaine.



En raison du contexte sanitaire actuel, la 25e édition des Journées horticoles est remise à l'année prochaine. L'équipe du CLD, en collaboration avec la Direction régionale de la Montérégie du MAPAQ et le Réseau Agriconseils Montérégie, ont concocté une série de webinaires gratuits en direct afin de combler votre soif de savoir. Les vendredis horticoles de la Montérégie ont été diffusés en direct en janvier 2021.

Thématiques explorées :

- 15 janvier AM - L'innovation et l'agro-environnement en horticulture
- 15 janvier PM - Les enjeux phytosanitaires en serriculture
- 22 janvier AM - La saine gestion d'une entreprise agricole,
- 22 janvier PM - Les nouvelles grilles de fertilisation en production maraîchère
- 29 janvier AM - Le démarrage en transformation alimentaire et le développement d'entreprises
- 29 janvier PM - L'agriculture durable et l'autonomie alimentaire



Voyez ou revoyez les webinaires sur le net

Il est encore possible de visionner les conférences sur la chaîne YouTube du MAPAQ ou via la page web Agrobonsens en suivant ce lien :

www.agrobonsens.com/evenement/vendredishorticoles2021/

LES VENDREDIS HORTICOLES

en chiffres

3

jours

6

thématiques

25

conférences

33

conférenciers

932

inscriptions

plus de

5000

visionnements

2020

PÔLE D'EXCELLENCE EN LUTTE INTÉGRÉE

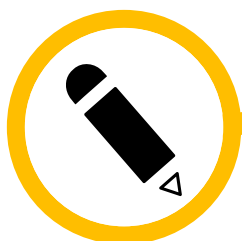
Le Pôle d'excellence en lutte intégrée (PELI) a été fondé en 2012 lorsque des producteurs et des intervenants du secteur maraîcher ont émis le souhait de travailler dans un climat de collaboration et de faire de la lutte intégrée une priorité sectorielle. C'est pourquoi le PELI est stratégiquement situé au cœur des terres noires et que la gouvernance des activités quotidiennes du PELI est assurée par la direction du CLD des Jardins-de-Napierville.

Le PELI a le mandat de partager diverses informations sur les méthodes alternatives aux pesticides et de valoriser les entreprises et les initiatives locales en lutte intégrée. Pour atteindre ses objectifs, le PELI développe des outils et propose des activités en adéquation avec les besoins du milieu. Il cherche ainsi à valoriser et à stimuler l'adoption de pratiques alternatives auprès des agriculteurs.

L'année 2020 a été marquée par une pandémie qui a rendu difficile, voir impossible à de nombreux moments, les rencontres en personne. L'équipe du PELI s'est donc concentrée sur ses missions de diffusion et de promotion en produisant notamment plusieurs outils de transfert. Plusieurs activités qui attiraient habituellement une forte attention sur les médias sociaux et auprès des médias (portes ouvertes, visites de ministres) n'ayant pas eu lieu, notre rayonnement a un peu souffert cette année.

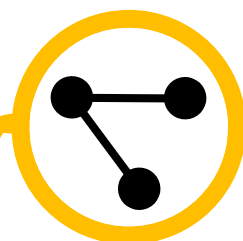
Le PELI a également investi du temps dans la concertation avec de nombreux acteurs afin de monter et de déposer des projets d'envergure pour les prochaines années. Ainsi, nos projets acceptés totalisent 1 M\$ répartis sur les trois prochaines années que se partageront les divers acteurs impliqués.

AXES D'ACTION



DIFFUSION

Favoriser le transfert du savoir entre la recherche et les producteurs



MAILLAGE

Accroître l'ampleur du réseautage et de la concertation entre les acteurs du milieu agricole pour générer des occasions de partenariats



PROMOTION

Favoriser le rayonnement des innovations en lutte intégrée et des entreprises engagées dans la réduction de l'utilisation des pesticides



FACILITATEUR

Influencer les décideurs à prendre action afin de faciliter et d'accélérer la R&D en lutte intégrée

LE PÔLE D'EXCELLENCE EN LUTTE INTÉGRÉE

en chiffres

31

Outils de transfert

5

vidéos

4

projets déposés

1 M\$

pour la région

16

partenaires

10

couvertures
médiatiques

2020

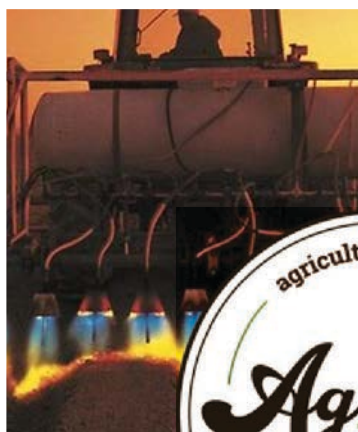
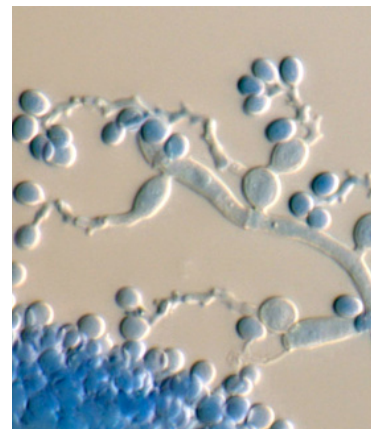
CRÉATION DE CONTENU SUR AGROBONSENS

Poursuivant le travail effectué sur le répertoire de la lutte intégrée, l'équipe du PELI a produit 25 nouvelles fiches sur les techniques alternatives aux pesticides.

Dans une fiche Agrobonsens, on trouve un concentré des informations essentielles pour se faire une tête sur une technique de lutte intégrée. Le but est de centraliser et vulgariser l'information. On y trouve une description de la technique et les étapes de mise en place sur la ferme. Les principaux avantages et défis posés par la technique y sont déclinés. Lorsque l'information est disponible, le coût de la technique est présenté, tout comme si des subventions existent. Finalement, on y retrouve les principaux fournisseurs présents au Québec, et des experts à contacter pour en apprendre davantage.

Les mauvaises herbes étant un problème majeur en cultures maraîchères, et la gamme d'herbicides n'étant pas toujours au rendez-vous, on a fait le tour de trois alternatives en ce domaine. Du simple sarcler à dents au robot désherbeur dernier cri, le désherbage mécanique a maintenant sa fiche. Celle sur le désherbage thermique couvre quant à elle le pyrodésherbage et le désherbage à l'eau chaude. Finalement, bien que la technique ne soit pas encore très répandue au Québec, le désherbage électrique fait l'objet d'une fiche.

Afin de lutter contre les insectes, plusieurs techniques alternatives aux pesticides ont maintenant leur page dédiée sur Agrobonsens. Trois fiches couvrent différents groupes d'ennemis naturels. Qu'on préfère voir les ravageurs dévorés par des insectes prédateurs, utilisés comme pouponnière par des parasitoïdes ou infectés par un pathogène, le coffre à outils de la lutte intégrée a ce qu'il faut. Une fiche sur les filets d'exclusion est également accessible. Pour le contrôle des maladies du sol, les bases de la biofumigation sont maintenant disponibles. On compte également de nouvelles fiches sur des techniques comme les paillis synthétiques, ou les bandes fleuries.



LA CONFUSION SEXUELLE



COMMENT ÇA MARCHE?

POUR COMBATTRE LES **INSECTES** QUI RAVAGEN LES CULTURES, ON FAIT APPEL AUX



ENNEMIS NATURELS



Marlan Vinet,
producteur et copropriétaire chez Jardins Vinet

Outils de désherbage physique EN PRODUCTION MARAÎCHÈRE



OUTILS DE TRANSFERT ET DE DIFFUSION EN LUTTE

Afin d'illustrer les pratiques sur Agrobonsens, le PELI produit des vidéos de vulgarisation et de promotion. Cette année, nous avons opté pour l'animation, une façon efficace de présenter des techniques plus complexes à filmer.

Deux animations ont été produites et diffusées: une sur la confusion sexuelle, qui permet de contrecarrer la reproduction des ravageurs, et l'autre sur les bandes fleuries, une manière de favoriser les ennemis naturels.

Dans l'optique de promouvoir les producteurs comme ambassadeurs de la lutte intégrée, nous avons tourné 3 vidéos aux Jardins Vinet. La première vidéo permet de comprendre leurs motivations derrière l'adoption de la lutte intégrée. Deux autres vidéos traitent de techniques de lutte intégrée adoptées: le dépistage et l'utilisation d'ennemis naturels.

Finalement, en collaboration avec le CRAAQ et l'IRDA, le PELI a participé à l'élaboration d'un outil de transfert de connaissances sur les équipements de désherbage mécanique en production maraîchère.

LE PELI ACTIF SUR DE NOMBREUX COMITÉS

Cette année encore, le PELI participe à de nombreux comités, projets, événements et consultations, dont :

- Comité d'accompagnement régional pour le projet *Évaluation des enjeux, des sources et des effets des pesticides sur la qualité de l'écosystème du fleuve St-Laurent de la région de Montréal* (UQAM)
- Comité consultatif sur la mise en œuvre des exigences réglementaires relatives à la justification et à la prescription agronomique (MELCC)
- Table horticole et du sous-comité sur le positionnement médiatique sur les pesticides (UPA)
- Comité consultatif de la Montérégie du Fonds Écoleader
- Comité technique du Plan régional des milieux humides et hydriques (PRMHH) de la MRC

VISIBILITÉ ET PROMOTION

agrobonsens.com



[facebook/agrobonsens](https://facebook.com/agrobonsens)



PAGES VUES

20 824



VUES DE PUBLICATIONS

68 288

UTILISATEURS

10 000



PERSONNES REJOINTES

53 495

SESSIONS

12 137



CLICS SUR PUBLICATIONS

4 243

MENU

LES TECHNIQUES

NOS PRODUCTEURS



NOS PARTENAIRES

LES INITIATIVES



AGRICULTURE
DURABLE

PROJETS

AGROBONSENS : RÉPERTOIRE DE LA LUTTE INTÉGRÉE

JAN. 2020 - MARS 2021 (Prolongation 2018-2020)

Statut : accepté Juillet 2020

50 000 \$ sur 2 ans / Programme Prime-Vert Volet 2 Approche régionale et interrégionale / MAPAQ

Description : Le projet consistait à poursuivre les activités initiées dans le cadre du précédent projet « Répertoire de la lutte intégrée ». Il a permis de bonifier les sections « Techniques » et « Initiatives » de respectivement 15 et 10 fiches synthèses chacune. Le projet a également permis de réaliser 5 nouvelles capsules vidéos explicatives sur les ennemis naturels.

INNOVATION EN AGRICULTURE : LA COLLABORATION, L'ENGAGEMENT ET LA MOBILISATION POUR FAVORISER LA LUTTE INTÉGRÉE

JAN. 2020 - MARS 2022 (Prolongation 2018-2020)

Statut : en attente

100 000 \$ sur 2 ans / Programme Prime-Vert Volet 2 Approche régionale et interrégionale / MAPAQ

Description : Créer un environnement propice à l'adoption et au développement de pratiques alternatives aux pesticides via des occasions de maillage avec l'ensemble des acteurs du milieu.

GESTION COLLECTIVE DES BASSINS DE TERRES NOIRES DE LA MRC

JAN. 2021 - MARS 2023

Statut : accepté Décembre 2020

700 000 \$ sur 3 ans / Programme Climat Municipalités 2 / Ministère de l'Environnement et de la Lutte aux changements climatiques

Description : Le projet consiste à expérimenter un modèle de gestion collective du territoire (eau, sol, ravageurs). Il a pour but de créer un climat de collaboration pour explorer avec toutes les parties prenantes diverses approches d'encadrement réglementaires et mécanismes financiers pouvant être applicables à la MRC. La simulation des scénarios retenus permettra de proposer un plan de gestion concerté, approuvé et prêt à être mis en oeuvre une fois le pilote terminé.

Partenaires : CLD, MRC, PleineTerre, Phytodata, Maison de l'innovation sociale, DarkMatterLab, Agriculture Canada, Association des producteurs maraîchers du Québec, MAPAQ, MELCC, Université Laval, Université du Québec à Trois-Rivières, SCABRIC, COVABAR

AGROBONSENS: RECONNAÎTRE LES PRODUCTEURS ENGAGÉS DANS LA RÉDUCTION DES PESTICIDES EN MONTÉRÉGIE

JAN. 2021 - MARS 2023

Statut : accepté Décembre 2020

300 000\$ sur 3 ans / Programme Territoires - Priorités bioalimentaires / MAPAQ

Description : Le projet consiste à répertorier 100 entreprises agricoles pratiquant la lutte intégrée en Montérégie et de réaliser en collaboration avec l'UPA une saison de VosAgriculteurs.tv sur le thème de l'agrobonsens.

Partenaires : UPA, Association des producteurs maraîchers du Québec, Producteurs de pommes du Québec, Fédération des producteurs de fruits et légumes de transformation, Association des producteurs de fraises et framboises du Québec, Producteurs de pommes de terre du Québec

LIVRET SUR L'HISTOIRE DES TERRES NOIRES

Les terres noires assurent la vitalité économique de la MRC des Jardins-de-Napierville. Les producteurs maraîchers de la région produisent plus de 10 000 hectares de légumes frais. Cela correspond à 40% de la production québécoise, soit une valeur d'environ 170 M\$, dont l'exportation génère plus de 100 M\$. Malgré leur richesse indéniable, les terres noires comportent leur lot de défis et sont dans certains cas vulnérables. Diverses initiatives ont été mises en place, par divers acteurs régionaux, à commencer par les producteurs eux-mêmes, pour s'assurer que les générations futures y auront accès.

Le CLD a réalisé une brochure sur l'histoire de la mise en culture des terres noires depuis les années 50, conçue en collaboration avec M. Pierre Sauriol, agronome admis au Temple de la renommée de l'agriculture du Québec en 2010. L'équipe du PELI a eu pour mission de donner vie au texte de M. Sauriol en l'imageant et en l'agrémentant d'un bref aperçu des défis qui attendent nos agriculteurs et nous rappeler à quel point nos entreprises maraîchères sont innovantes.



de 2 cm par an

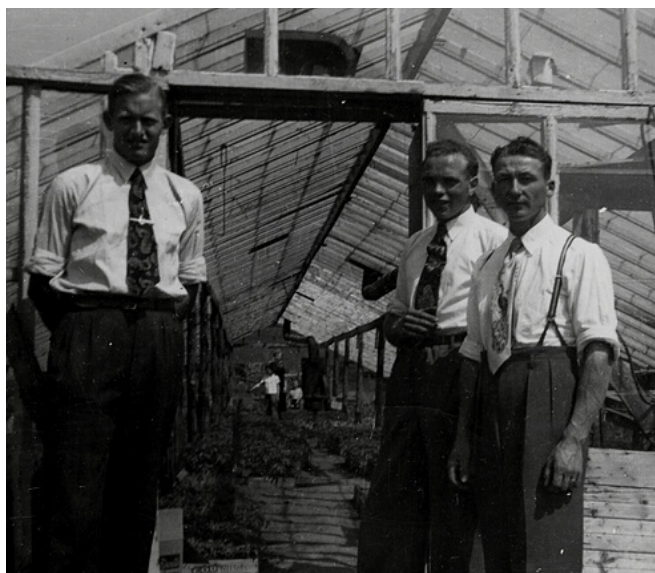
Histoire *des terres noires* des Jardins-de-Napierville

Une richesse pour les générations futures

Saviez-vous que...

les terres noires
sont à l'origine
des tourbières

Saviez-vous que...



Dans l'ordre habituel : Familles Guinois, Lohé, Van Winden, Van der Meer, Leclair et Van Winden

CLD DES JARDINS-DE-NAPIERVILLE

*361, St-Jacques, C.P. 1068, Napierville (Québec) J0J 1L0
Tél. : 450-245-7289 / Mtl : 514-990-5586 / Téléc.: 450-245-7417
cld@cld-jardinsdenapierville.com
www.cld-jardinsdenapierville.com*
