
CLD DES JARDINS-DE-NAPIERVILLE

2019

RAPPORT
ANNUEL

CLD des Jardins-de-Napierville

Levier des forces de notre milieu depuis plus de 30 ans



Le Centre local de développement (CLD) des Jardins-de-Napierville est au cœur du développement économique et social de la région depuis plus de 30 ans. Démarrage d'entreprises, création du Circuit du paysan, réduction de l'usage des pesticides en agriculture, promotion des saines habitudes de vie, organisation des Journées horticoles et grandes cultures, ne sont que quelques-unes des réalisations de cette organisation.

Dès 1988, un groupe de citoyens de la région a fondé la Corporation de développement économique, un organisme voué au développement régional. Dix ans plus tard, le gouvernement du Québec créait les CLD, en y ajoutant une mission, celle de l'économie sociale.

Voilà plus de 30 ans que le CLD participe à l'essor économique et social de la région, en soutenant le développement d'entreprises de toutes sortes: traditionnelles, agrotouristiques, communautaires, agricoles et d'économie sociale.

À titre d'exemple, l'organisme est venu en aide à l'entreprise Normandin Transit, située à Napierville, lors de son implantation. Le CLD a participé à la relance du Parc Safari, en 2000. Il a aussi contribué au succès que connaît aujourd'hui l'entreprise Luxo Marbre, située à Saint-Rémi.

Le CLD aide les entreprises à prendre de l'expansion ou à préparer leur relève. Il offre un soutien financier aux travailleurs autonomes qui veulent se lancer en affaires et de la formation destinée aux entrepreneurs le tout via Emploi Québec. Sans compter les prêts à très bas taux d'intérêt, sans garantie, qu'il peut consentir pour donner un coup de pouce aux jeunes entreprises via le Fonds local d'investissement (FLI) du CLD.

Depuis 1999, 23 MS ont été versés à des entrepreneurs de la MRC des Jardins-de-Napierville sous forme d'aide financière, grâce au CLD.

Ces entreprises ont un taux de survie de 89 % après cinq ans et de 78 % après 10 ans. Comme quoi les services rendus par cette organisation sont un gage de succès.

PÔLE D'EXCELLENCE EN LUTTE INTÉGRÉE

Le CLD des Jardins-de-Napierville chapeaute aussi le Pôle d'excellence en lutte intégrée (PELI). Il s'agit d'un réseau d'agriculteurs et de scientifiques qui veulent diminuer l'utilisation des pesticides en agriculture. Le rôle du PELI est de diffuser de l'information sur les différentes méthodes alternatives aux pesticides qui existent. D'ailleurs la marque de commerce «Agrobonsens» a été créée à cet effet.

Créé en 2012, le PELI est dirigé par un conseil d'administration formé d'une quinzaine d'agriculteurs, des maraîchers, comme des producteurs de grandes cultures.

Le PELI permet à la région de rayonner bien au-delà des frontières de la MRC des Jardins-de-Napierville. Au fil des ans, de nombreux ministres se sont arrêtés au CLD pour rencontrer les membres du PELI et pour voir de quelle manière l'innovation se fait sur le terrain, dans les Jardins-de-Napierville. L'exemple le plus médiatisé est

certainement l'utilisation des mouches stériles ou «mouches roses», pour contrer la mouche de l'oignon.

Le PELI en chiffres depuis 2012

24

Le PELI a réalisé 24 représentations politiques.

2447

Près de 2500 personnes ont participé à l'un ou l'autre des événements organisés par le PELI.

59

Le PELI a visité 59 entreprises et a fait l'objet de 59 articles dans les médias.



JOURNÉES HORTICOLES ET GRANDES CULTURES

Les Journées horticoles et grandes cultures sont organisées chaque année, depuis 1995, par le CLD de Jardins-de-Napierville en collaboration avec le Ministère de l'Agriculture, des Pêcheries et de l'Alimentation du Québec (MAPAQ).

Pas moins de 1800 agriculteurs et chercheurs convergent vers Saint-Rémi, chaque mois de décembre, pour y participer. Il s'agit d'une occasion unique de mettre à jour leurs connaissances et de suivre l'évolution de la recherche.

Bon an, mal an, quelque 135 conférenciers provenant du Québec, du Canada et de l'étranger, partagent leur savoir pendant les quatre journées de l'événement. Chaque année, les conférences portent sur une quinzaine de thématiques différentes, ce qui permet d'aborder tous les domaines de l'agriculture.

L'événement offre aussi une vitrine exceptionnelle à quelque 50 exposants qui présentent leurs produits, que l'on pense à de la machinerie, des intrants, etc.

«J'offre mes sincères félicitations au Coup d'œil pour ses 40 ans. Le journal a toujours été un outil pour supporter notre mission.»

-Michel Charbonneau, directeur général du CLD des Jardins-de-Napierville

CIRCUIT DU PAYSAN

Fondé en 1998 par le CLD, le Circuit du paysan fait partie des meilleures routes gourmandes de la province. Il est le premier circuit signalisé au Québec. Ce trajet de près de 200 km nous fait voyager à travers cinq MRC de la Montérégie.

Près d'une centaine d'entreprises, principalement agrotouristiques, en sont membres. Chaque année, elles accueillent 50 000 visiteurs, à qui elles font découvrir tout leur savoir-faire.



Toute l'équipe du CLD des Jardins-de-Napierville: Cassandra Shamshoum, Michel Charbonneau, Isabelle Matteau, Nicolas Chatel-Launay, Sonia Dumais, Gaétane Lussier et Maude St-Hilaire.



Tout l'été, la Caravane des Cultures s'arrête dans les différentes municipalités de la MRC des Jardins-de-Napierville pour vendre fruits et légumes frais et locaux.

La réputation du Circuit du paysan n'est plus à faire. Cette initiative du CLD fait rayonner la région dans tout le Québec. Chaque année, le Circuit fait l'objet d'une soixantaine de parutions dans les médias.

Les touristes viennent de partout pour découvrir la région. Il est très facile de se déplacer d'un site à l'autre avec l'aide de la magnifique carte illustrée du Circuit, qui est distribuée à plus de 70 000 exemplaires annuellement. Pour obtenir plus d'information, visitez le www.lecircuitdupaysan.com.

DÉVELOPPEMENT SOCIAL

Depuis 2008, à la demande de la MRC, le CLD des Jardins-de-Napierville soutient le déploiement de la Politique de développement social du territoire dans le but d'améliorer les conditions de vie des citoyens.

L'élaboration de cette politique a permis de cibler une dizaine d'enjeux prioritaires, comme le soutien communautaire, la sécurité alimentaire, la réussite éducative, la détresse psychologique, le logement abordable, les aînés et l'offre adéquate en loisir, sport et culture.

Depuis 2012, pas moins de 65 projets, représentant un investissement de plus de 1,5 M\$, ont été réalisés dans l'une ou l'autre de ces sphères, dans la MRC des Jardins-de-Napierville.

CARAVANE DES CULTURES

La Caravane des Cultures est une autre initiative du CLD des Jardins-de-Napierville. Depuis 2015, ce marché mobile sillonne les municipalités de la MRC des Jardins-de-Napierville pour vendre des fruits et légumes frais et locaux.

Ce projet innovateur a aussi un rôle éducatif. La Caravane des Cultures représente une vitrine pour les produits des agriculteurs de la région. Ce projet permet aussi de sensibiliser la population quant à l'importance d'adopter de saines habitudes de vie.

Depuis sa création, la Caravane des Cultures a réalisé plus de 265 000 \$ de ventes. Une quarantaine de producteurs locaux y vendent leurs produits. La réussite de ce projet est aussi attribuable aux nombreux bénévoles qui y participent, en y accordant près de 400 heures annuellement. Suivez la Caravane sur Facebook pour tous les détails.

LES INTERVENTIONS DU CLD

"Le CLD est un guichet multiservices pour des projets créateurs d'emplois "

les interventions se situent au niveau de :

Services aux entreprises

Expansion d'entreprises

Support technique

Mesures de suivi

Aide à la recherche & développement

Élaboration et suivi de plans d'affaires

Séminaires de formation

Agrotourisme et loisirs

Relève d'entreprises

Exportation

Centre de documentation

Promotion de la région

Production d'outils d'information

Développement social

Saines habitudes de vie

Pôle d'excellence en lutte intégrée

LES INITIATIVES



L'ÉQUIPE DU CLD



Michel CHARBONNEAU
directeur général



Gaétane LUSSIER
adjointe administrative



Sonia DUMAIS
développement social



Jonathan LUCIER
agrotourisme et loisir



Cassandra SHAMSHOUM
agente de développement



Isabelle MATTEAU
coordonnatrice du PELI



Nicolas CHATEL-LAUNAY
agent de recherche du PELI

SERVICES AUX ENTREPRISES

Le CLD est devenu, au fil des ans, un guichet unique pour les demandes d'information des entrepreneurs potentiels ou déjà en opération.

Depuis 1999, le CLD a accordé 451 913 \$ en subventions via le programme Jeunes Promoteurs et 374 270 \$ à des entreprises d'économie sociale. En 2019, 3 entreprises ont pu bénéficier du programme Jeunes Promoteurs, pour un total de 8 398 \$, alors que deux OSBL en économie sociale ont reçu des subventions totalisant 20 600 \$. Rappelons que les entrepreneurs peuvent obtenir jusqu'à 4 000 \$ en subventions via le programme Jeunes Promoteurs.

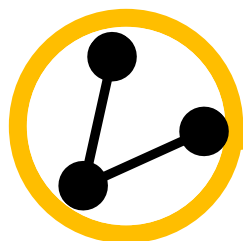
Le dynamisme et la persévérance sont un gage de succès pour ces entrepreneurs qui ont choisi de s'implanter dans notre région.

Le succès de nos entrepreneurs

Depuis 5 ans, ce sont 64 nouvelles entreprises qui ont eu recours aux services du CLD pour leur démarrage. De ce nombre, 88 % exercent encore leurs activités commerciales en 2019. La contribution de ces nouveaux entrepreneurs au développement de notre économie régionale se chiffre à des investissements de plus de 4,5 M\$, et a contribué à la création de 100 nouveaux emplois sur le territoire. Depuis les 25 dernières années (1994-2019 incl.), ce sont 444 entreprises qui ont été créées pour des investissements générant plus de 38,6 M\$ dans l'économie régionale avec un apport de 659 emplois dans la MRC des Jardins-de-Napierville.

Il va sans dire que pour conserver un tel taux de survie chez nos jeunes entreprises, le CLD effectue un rigoureux suivi auprès de ces dernières. Nous tenons à souligner l'excellente collaboration de nos entrepreneurs.

OUTILS FINANCIERS



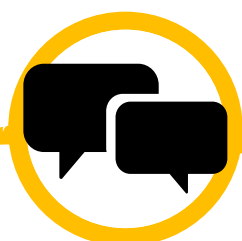
FUTURPRENEURS

Prêt pour un projet de démarrage d'entreprise ou pour une entreprise en opération depuis moins d'un an



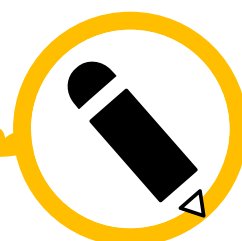
SOUTIEN AU TRAVAIL AUTONOME (STA)

Mesure visant à fournir de l'encadrement, du soutien financier et des conseils techniques aux clients afin qu'ils atteignent l'autonomie sur le marché du travail en créant ou en développant une entreprise ou en devenant travailleur autonome



FONDS LOCAL D'INVESTISSEMENT (FLI)

Prêts pour tous les types d'entreprises en démarrage ou en expansion



FONDS JEUNES PROMOTEURS

Subventions destinée aux jeunes promoteurs qui créent une première entreprise

2019

EN RAFALE

303 700\$

en investissement

69

personnes rencontrées

47

dossiers ouverts et
traités

8

nouvelles entreprises

9

emplois créés

2019

LE PROGRAMME DE SOUTIEN AU TRAVAIL AUTONOME (STA)

ALLOCATION / SEMAINE

437\$

Programme géré par Emploi-Québec via le Centre Local d'Emploi (CLE) en collaboration avec le CLD. Sont admissibles au programme STA les candidats sans emploi qui reçoivent ou qui ont reçu des prestations d'assurance-emploi ainsi que les bénéficiaires de l'aide sociale.

8 DOSSIERS EN 2019

139 840\$

Pour un projet accepté, le promoteur reçoit une allocation salariale de base de 437 \$ par semaine pendant une période maximale de 52 semaines. Cette allocation salariale est un complément aux revenus générés par l'entreprise durant cette période. Pour chaque projet accepté, le promoteur reçoit un soutien technique durant deux ans.

AIDE VERSÉE DEPUIS 1999

6 019 200\$

Au courant de l'année 2019, le CLD a traité 8 dossiers qui ont obtenu une allocation financière pour un support au démarrage d'un montant global de plus de 139 840 \$. Ainsi depuis 1999, 6 019 200 \$ ont été versés via la mesure STA à nos entreprises en démarrage.



Emploi-Québec



Très présent sur notre territoire depuis 1995, Emploi-Québec est un partenaire majeur du CLD. En effet, ce dernier effectue des interventions en entreprise afin d'améliorer la gestion et d'y maintenir les emplois et d'en créer de nouveaux.

Emploi-Québec investit annuellement plus de 600 000 \$ dans la MRC des Jardins-de-Napierville en subventions salariales et en consultations de toutes sortes. Ainsi, un total de plus de 16,2 M \$ a été injecté par Emploi-Québec depuis 24 ans dans plus de 765 entreprises.

Le taux de survie des entreprises après 5 ans d'existence s'établit à 88 %. Pour maintenir ce taux élevé, le CLD effectue un suivi auprès des entreprises avec le soutien d'Emploi-Québec.

FONDS LOCAL D'INVESTISSEMENT

**ILO MINI-MAISON
JOSÉE BILODEAU**

Fabrication en usine de mini-maisons uni-modulaires de style condo, de 12', 14' et 16' de largeur, qui s'installent sur des fondations



SUVENTIONS JEUNES PROMOTEURS



**LA FERMETTE
JUSTINE CHOUINARD**

Ferme maraîchère bio-intensive, diversifiée et écologique



**ÉQUIPEMENT VEGTECH
GUILLAUME VERNER**

Entreprise spécialisée dans la conception et la fabrication d'équipements pour la production maraîchère



**VIRTUELLE & CO.
MARIE-ÈVE LESTAGE**

Service de coaching et de consultation aux entrepreneures virtuelles qui souhaitent augmenter leurs revenus et opportunités de vente

DÉFI OSENTREPRENDRE



**Z-NEXUS
MICHAEL ZHAO**

Entreprise aidant à la création et à la croissance de nouvelles entreprises de vente au détail en ligne



**ÉQUIPEMENT VEGTECH
GUILLAUME VERNER**

Entreprise spécialisée dans la conception et la fabrication d'équipements pour la production maraîchère

ATELIERS DE FORMATION



Comme à son habitude, plusieurs ateliers de formation ont été offerts par le Centre local de développement des Jardins-de-Napierville en collaboration avec Emploi-Québec. Ces rencontres visaient à améliorer les compétences en gestion des propriétaires de petites entreprises tout en donnant la possibilité de développer un réseau d'affaires.

Les entreprises participantes ont pu parfaire leurs connaissances dans les différents ateliers qui reviennent régulièrement tels que : Lecture des états financiers, Simple Comptable - SAGE-50, Excel, Outlook, Word ou des cours de langue. Pour les sessions de formation offertes à l'hiver et à l'automne 2019, il y a eu 43 inscriptions représentant 27 entreprises et municipalités qui ont participé à un ou plusieurs des ateliers offerts. La formule des ateliers de groupe offrait aux gestionnaires une formation d'une durée variant de 4 à 33 heures.

RETOUR DU PROFIL DE LA JEUNE ENTREPRISE!



Le Centre local de développement (CLD) des Jardins-de-Napierville est fier de vous présenter la vingt-et-unième édition de son cahier «Profil de la jeune entreprise». Vous pourrez y découvrir onze entreprises de la MRC des Jardins-de-Napierville créées au cours des dernières années et représentant différents secteurs d'activité économique.

Toutes de ces entreprises ont bénéficié de l'aide du CLD de diverses façons pour leur démarrage et leur croissance. Les promoteurs ont notamment pu obtenir des conseils et un accompagnement personnalisé pour l'élaboration de leur plan d'affaires, recevoir des subventions venant de divers programmes du CLD, dont Soutien au travail autonome et Jeunes promoteurs, se qualifier pour des prêts, par exemple du Fonds local d'investissement, et suivre des formations en collaboration avec Emploi-Québec, telles que

comptabilité de base ou SAGE-50, logiciel Excel et Word, utilisation des médias sociaux comme outils de marketing ou encore des cours d'espagnol.

Le CLD vient également appuyer les démarches des entrepreneurs au niveau d'autres instances afin de faciliter l'obtention de subventions ou de prêts. Son personnel s'est entre autres impliqué auprès de Futurpreneur Canada, du ministère de l'Agriculture, des Pêcheries et de l'Alimentation du Québec, du ministère du Travail, de l'Emploi et de la Solidarité sociale du Québec (Emploi-Québec), du ministère de l'Économie, l'Innovation et des Exportations du Québec et des Caisses Desjardins de notre MRC.

Également, suite au démarrage des entreprises, le CLD effectue un suivi personnalisé et rigoureux de leur croissance et cela porte fruit car le taux de survie des entreprises aidées par le CLD après cinq ans est de 89%. Le CLD des



Michel Charbonneau, directeur général



Cassandra Shamshoum, agente de développement économique - aide au démarrage d'entreprise

Jardins-de-Napierville vous invite donc à découvrir ces dirigeants et dirigeantes d'entreprises qui partagent deux points en commun soit la persévérance et la volonté de réussir.

GUICHET MULTI-SERVICES pour l'entrepreneuriat et le développement économique et social

Soutien Technique :

- Conseils permettant de mieux définir votre projet (démarrage ou expansion) et la forme juridique (Travailleur autonome, Inc., OSBL, Coop, etc.)
- Aide pour réaliser un plan d'affaires
- Support à la recherche de financement
- Accompagnement et suivi de votre entreprise
- Formation pour la gestion d'entreprise
- Soutien à l'exportation
- Recherche de locaux ou terrains industriels et commerciaux
- Promotion touristique : Circuit du Paysan www.lacircuitdupaysan.com
- Services d'accueil pour les immigrants
- Soutien à la réussite éducative et sociale et lutte à la pauvreté et à l'exclusion
- Soutien en saines habitudes de vie
- Pôle d'excellence en lutte intégrée
- Canvas du modèle d'affaires (BMG)
- Support à la relève et Transfert d'entreprise

Soutien Financier :

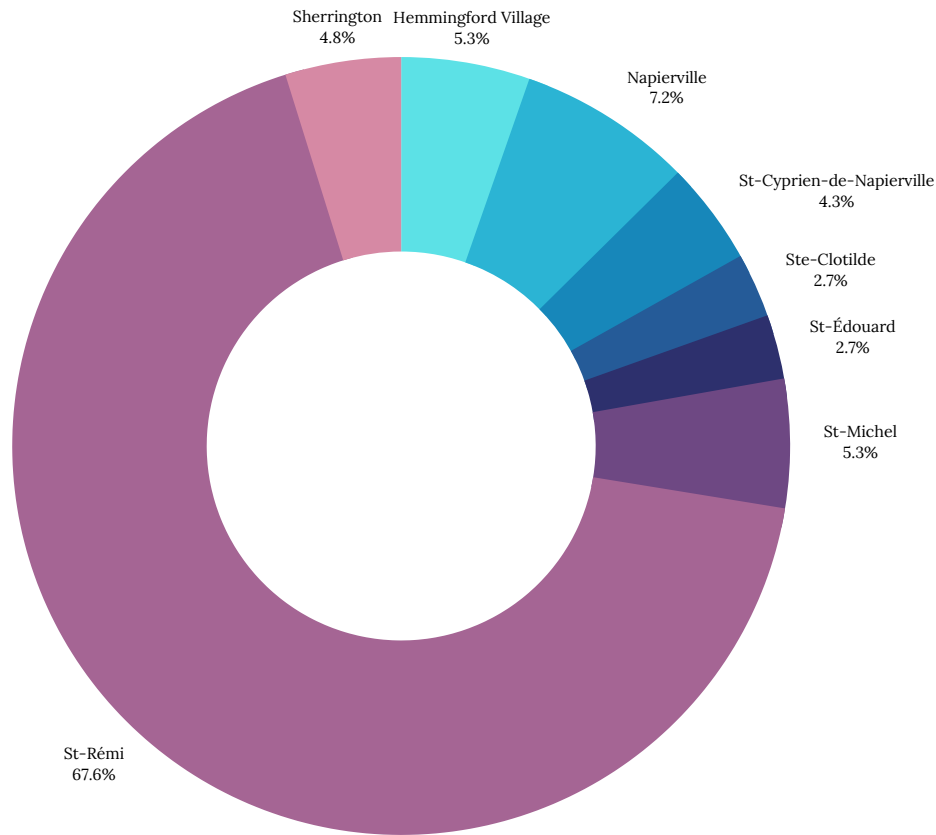
- Fonds Local d'Investissement (FLI)
- Prêt pour entreprises en démarrage ou en expansion
- Fonds de Développement des Entreprises en Économie Sociale
- Subvention destinée aux organismes à but non lucratif
- Fonds Jeunes Promoteurs
- Subvention aux jeunes promoteurs pour la création d'une entreprise
- Mesure Soutien au Travail Autonome (STA)
- Aide technique au démarrage et allocation financière hebdomadaire
- Fonds Futurpreneur Canada
- Prêt pour entreprises en démarrage ou en expansion
- Programme CréAvenir de Desjardins
- Subvention et prêt pour entreprise en démarrage ou expansion

SOIRÉE RECONNAISSANCE DES ENTREPRISES 2016 À 2018

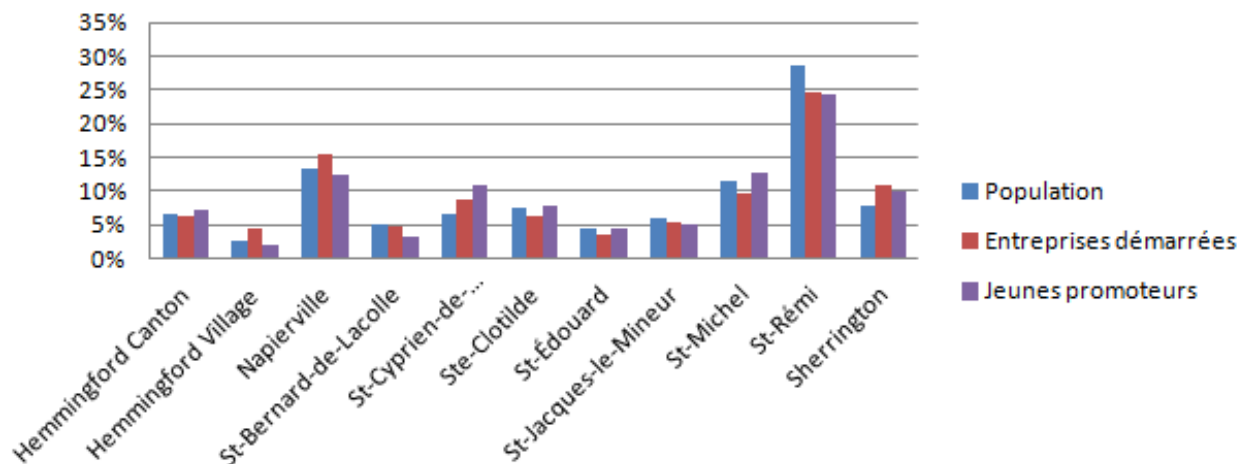
Trente-sept entrepreneurs de la relève, qui ont démarré leur entreprise en 2016, 2017 et 2018, ont été honorés lors de la soirée, qui s'est tenue le 2 mai 2019 au centre communautaire de Napierville.



SUBVENTIONS EN ÉCONOMIE SOCIALE



POPULATION / ENTREPRISES DÉMARRÉES / SUBVENTION JEUNES PROMOTEURS (%)



DÉVELOPPEMENT SOCIAL

Depuis 2008, le Centre local de développement des Jardins-de-Napierville, mandaté par la Municipalité régionale de comté (MRC) des Jardins-de-Napierville, soutient le déploiement de la politique de développement social du territoire pour favoriser le plein épanouissement des citoyens et des communautés.

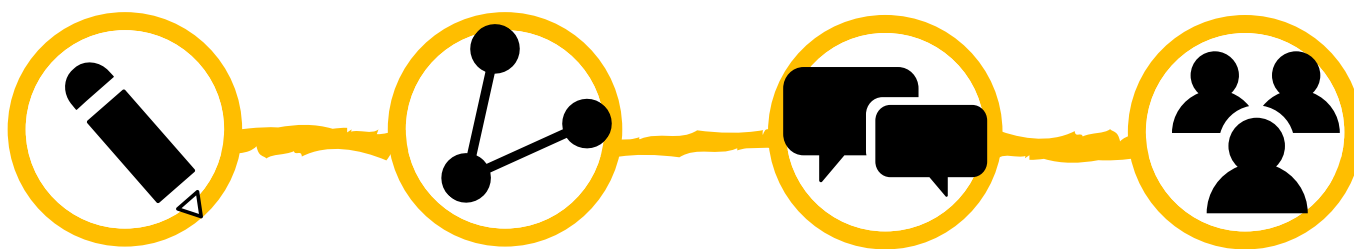
Depuis 2011, l'agente de soutien au développement social (ASDS) accompagne les partenaires locaux afin d'assurer la mise en application de cette politique et de son plan d'action.

Comité territorial de développement social

Afin d'assurer la qualité et l'efficacité des actions mises en place en lien avec les différents enjeux de la politique, le CLD s'allie à six partenaires intersectoriels via le Comité territorial de développement social (CTDS) des Jardins-de-Napierville. Les membres du CTDS sont :

- Centre intégré de santé et services sociaux de la Montérégie-Ouest (CISSS MO)
- CLD des Jardins-de-Napierville
- Commission scolaire des Grandes-Seigneuries
- Commission scolaire New Frontiers
- Corporation de développement communautaire Les Jardins-de-Napierville
- MRC des Jardins-de-Napierville
- Services Québec

AXES D'ACTION



ACCOMPAGNEMENT CONSEIL

Soutenir le déploiement des actions de développement social des instances du territoire et des demandes de financement qui y sont rattachées.

CONCERTATION

Participer à la mise en place des plans d'action des concertations locales et encourager le maillage entre les différents partenaires intersectoriels.

PARTICIPATION SOCIALE

Ecouter et être en mode veille concernant les besoins des citoyens afin de pouvoir soutenir le déploiement de solutions participatives.

FACILITATEUR

Favoriser l'accès à l'éducation, la diplomation, la qualification et le bien-être en misant sur le potentiel des personnes, sur leurs forces et leurs habiletés.

2019

EN RAFALE

3

événements

10

projets déposés

10

concertation locales
et/ou régionales

100

rencontres

3

plans d'action

280 000\$

subventions pour des
projets

2019

LES INTERVENTIONS DU CLD EN DÉVELOPPEMENT SOCIAL

Soutien communautaire

Sécurité alimentaire

Détresse psychologique

Accès au logement abordable

Mobilité sur le territoire

Vieillesse de la population

Offre adéquate en loisir, sport et culture

Développement des compétences

Situation socio-économique précaire

Participation au marché du travail

Pour trois des enjeux précédent

- 1) Développement des compétences;
- 2) Situation économique précaire;
- 3) Participation au marché du travail,

Le CLD déploie une stratégie de **Valorisation de la persévérance scolaire, la réussite éducative et sociale**. Pour déployer des actions efficaces en lien avec cette priorité, le CLD s'allie à plusieurs partenaires experts qui forment le **Comité persévérance réussite éducative et sociale (CPRÉS)**

ENRICHISSEMENT PROFESSIONNEL

Comité régional Opération Colibri (2019, 10 avril et 5 juin)

Présentation des résultats de l'Enquête québécoise sur le développement des enfants de la maternelle

Réseau québécois de Villes et Villages en santé (2019, 7 mai)

Municipalités rurales et pauvreté ... le défi d'en parler [Webinaire]

Centre intégré de santé et services sociaux de la Montérégie ouest (2019, 6 juin)

Écosystème et santé mentale jeunesse [Colloque en santé mentale]

École nationale administration publique (2019, 10-14 juin)

«Réseaux d'action collective autour et avec les jeunes : comment mieux travailler ensemble ? [Colloque]

Jour 1 : Travailler ensemble en santé mentale;

Jour 2 : Travailler ensemble pour la réussite éducative et insertion professionnelle;

Jour 3 : Synthèse et perspectives sur les réseaux d'action collective autour et avec les jeunes : comment mieux travailler ensemble ?



ÉVÈNEMENTS



Événement réseautage (16 avril)

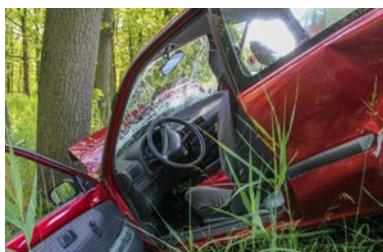
Présentation du programme Accès-loisirs Québec et du service 211 pour faire connaître leurs services et approfondir le niveau de connaissance relativement à : agir tôt, transitions scolaires, détresse psychologique chez les 6-17 ans et le bien-vieillir.

27 participants, participe au comité organisateur



Bourse pour la persévérance scolaire

Remise de bourses de 2000 \$ aux finissants de l'école Louis-Cyr et de l'école Châteauguay Valley (CVR)



Simulation d'accident grave (8 mai)

Projet pour rejoindre les élèves de 4e et 5e secondaire qui ont assisté à l'intervention des services d'urgence sur une scène d'accident automobile grave à une période de l'année où plusieurs élèves obtiendront leur permis de conduire et peu de temps avant le bal des finissants.

2000\$ CLD

SOIRÉE RECONNAISSANCE (2 MAI)

Pour reconnaître et promouvoir la contribution d'entreprises locales au développement de la qualité de vie de ses employés. Trois entreprises ont reçu un prix :

- 1) Structures Stross pour son modèle de gestion consultatif auprès des employés (à gauche);
- 2) Aérospatiale Hemmingford pour la conciliation famille-travail et travail-études, la formation continue et le soutien à l'engagement;
- 3) L'épicerie Métro Corriveau pour sa pratique de conciliation travail-études



ACCOMPAGNEMENT-CONSEIL

COOP SANTÉ

Centre de santé qui offre principalement des services de prévention et de proximité; la coopérative collabore avec le réseau de la santé, en participant au maintien de la qualité et du bien-être des familles et des aînés de la région.

SOURIRE SANS FIN

Centre de solidarité familial dont la mission est d'offrir aux personnes en situation de vulnérabilité et aux familles de la MRC des Jardins-de-Napierville des services et des activités d'entraide, de support, de formation et d'intégration dans une perspective de solidarité et de prise en charge de l'individu.

APPRENDRE EN CŒUR

Offrir des programmes et des ateliers de stimulation, d'éveil et de communication pour les enfants de 0-5 ans dans le but de favoriser la stimulation globale du langage.

LES JOURNÉES DE LA PERSÉVÉRANCE SCOLAIRE

Activité ayant pour objectif de familiariser les jeunes au fonctionnement de la politique municipale; permettre aux élèves de ressentir un vent d'encouragement en provenance de la municipalité et sensibiliser les élus aux préoccupations des jeunes.



PROJET FINANCÉ À HAUTEUR DE

123 259\$

PAR LE FARR LOCAL

PROJET FINANCÉ À HAUTEUR DE

10 000\$

PAR LE BIEC

PROJET FINANCÉ À HAUTEUR DE

20 927\$

PAR LE MÉES

TENUE DE

3

CONSEILS MUNI-SCOLAIRE

1200

MEMBRES

AUGMENTATION DE

300

MEMBRES P/R À 2018

15 000\$

PAR LE CLD

PROJET D'ÉCONOMIE SOCIALE

1

Agrandissement de la boutique du bambin

15 000\$

DÉPOSÉS MF

MISE EN VALEUR DE LA LECTURE

2

1. Déploiement de projet Lisens ensemble
2. Projet Notre histoire



ACCOMPAGNEMENT-CONSEIL

RENDEZ-VOUS DE LA COMMUNAUTÉ

Événements tenus dans des écoles, où les organismes offrant des services aux citoyens sont invités à venir se présenter dans une atmosphère festive.

PROJET COLLECTIF DE CONDITIONNEMENT SURPLUS ALIMENTAIRES

Transformer les invendus et surplus de fruits et légumes en produits conditionnés pour faciliter l'accès physique et économique aux aliments sains et réduire le gaspillage alimentaire.

MAISON DES JEUNES ST-RÉMI

Lieu de rencontre animé où les adolescents de 12 à 17 ans peuvent devenir des citoyens critiques, actifs et responsables.

PERSPECTIVES DE DÉVELOPPEMENT 2020-2025

Portrait du logement social et abordable de la Montérégie-Ouest.



PROJET FINANCÉ À HAUTEUR DE

59 988\$

PAR LE FARR RÉGIONAL

2

ÉVÉNEMENTS

1. École Saint-Édouard (Mai)
2. École Daigneau (Novembre)



DANS 5 MRC DE LA MONTÉRÉGIE

815 641\$

POUR LA SÉCURITÉ ALIMENTAIRE

50

PARTENAIRES IMPLIQUÉS

1. MRC Beauharnois-Salaberry
2. MRC Haut-Saint-Laurent
3. MRC des Jardins-de-Napierville
4. MRC de Roussillon
5. MRC de Vaudreuil-Soulanges



PROJET FINANCÉ À HAUTEUR DE

19 743\$

PAR LE MÉES

1

PROJET EN PERSÉVÉRANCE SCOLAIRE

Stress intéressant



PROJET IMPLIQUANT

5

TERRITOIRES

1. MRC Beauharnois-Salaberry
2. MRC Haut-Saint-Laurent
3. MRC des Jardins-de-Napierville
4. MRC de Roussillon
5. MRC de Vaudreuil-Soulanges

CONCERTATION

TABLE DES AÎNÉS



Les objectifs sont :
 concerter, sensibiliser, améliorer la complémentarité des services et développer des projets locaux.



Les objectifs sont :
 concerter, former, améliorer la complémentarité des services, et développer des projets locaux pour répondre aux besoins des enfants de 0-5 ans et de leur famille.

COMITÉS TRANSITION SCOLAIRES



Comité transition scolaire pour le territoire de Jardin-Roussillon
 État de situation et partage des savoir-faire.

Comité transition scolaire des écoles Saint-Patrice et Daigneau
 Développer un plan de transition par école.

TABLE CONCERTATION JEUNESSE



les objectifs sont:
 maximiser le partage d'information riche et la formation; adopter des positions publiques et politiques opportunes et intervenir auprès des principaux interlocuteurs concernés; favoriser le développement et le maintien d'activités et de services.

COMITÉ EN SANTÉ MENTALE CHÂTEAUGUAY-JARDINS-DU-QUÉBEC



Les objectifs sont :
 offrir un lieu de concertation, de collaboration et de formation afin d'améliorer la connaissance sur les problématiques, les ressources et les services, et ainsi, améliorer la pratique au niveau de la santé mentale des jeunes âgés de 6 à 17 ans à risque ou vivant avec une problématique de santé mentale.

COMITÉS SÉCURITÉ ALIMENTAIRE



Comité accessibilité à la saine alimentation (CASA)
 Saine gestion de la Caravane des cultures

Comité sécurité alimentaire des Jardins-de-Napierville
 Réflexions stratégiques et développement de projets pour maintenir les projets d'aide alimentaire, améliorer les connaissances culinaires et favoriser l'accès physique et économique.

PROMOTION ET SOUTIEN DU DÉVELOPPEMENT SOCIAL AVEC DES PARTENAIRES RÉGIONAUX

Table des partenaires : comité intersectoriel pour agir et renforcer la capacité d'action des territoires.

Comité de coordination transitoire : suivi des travaux de Concertation Horizon (Gouvernance, Alliance, chantier, etc.).

Comité sous-régional de l'Alliance stratégique pour la Montérégie-Ouest : identifie les priorités et mécanismes d'action de l'Alliance, informe le comité d'analyse du mode de fonctionnement pour la sélection des projets.

5 000\$
CLD



BOURSES D'INITIATIVES EN ENTREPRENEURIAT COLLECTIF (BIEC) POUR STIMULER L'ÉCONOMIE SOCIALE

BIEC - MEMBRE DU COMITÉ DE SUIVI ET DU JURY :
identifie les mécanismes administratifs et analyse les projets pour la sélection.



SISMIC - INCUBATEUR JEUNESSE EN ÉCONOMIE SOCIALE DANS LA MONTÉRÉGIE-OUEST

*Rencontre des agents de développement d'économie sociale
Échange concernant les dossiers en économie sociale et
présentation de l'Espace québécois de concertation sur les
pratiques d'approvisionnement responsable (ECPAR)*



TABLE DES PARTENAIRES

Comité de coordination transitoire

COMITÉ SOUS-RÉGIONAL DE L'ALLIANCE STRATÉGIQUE POUR MONTÉRÉGIE-OUEST

2.5 M\$

Pour 4 enjeux : Logement; Réussite éducative et sociale; Sécurité alimentaire et Transport

2019

SAINES HABITUDES DE VIE

Québec en forme est fondé en 2002 à la suite d'une entente entre la Fondation Lucie et André Chagnon et le Gouvernement du Québec dans le but de mobiliser toute la communauté afin d'agir en faveur de l'adoption et du maintien de saines habitudes de vie des jeunes québécois. Québec en forme chapeaute 163 regroupements locaux de partenaires à travers le Québec. En 2012, un protocole entre le CLD et Québec en forme est signé afin d'annexer les saines habitudes de vie au développement social.

Depuis 2013, la coordonnatrice a contribué à déposer cinq plans d'action à Québec en forme. Le projet est maintenant complété.

Profil santé Jardins-de-Napierville est un regroupement de partenaires issus de différents milieux visant l'adoption et le maintien de saines habitudes de vie de la naissance à 17 ans. Le regroupement est à la fois un levier et un mobilisateur au sein de sa communauté.

Visite de M. André Lamontagne, Ministre de l'Agriculture, des Pêcheries et de l'Alimentation, à la Caravane de cultures, le 15 juillet 2019

PRIORITÉS

COMMUNICATION ET SENSIBILISATION
 DÉVELOPPEMENT MOTEUR
 OFFRE DE SERVICE ET OCCASIONS DE PRATIQUE

COMITÉS

Comité d'accessibilité à la saine alimentation (CASA): 6 membres, 2 rencontres annuelles
 Comité de concertation loisir: 12 membres, 3 rencontres annuelles



INITIATIVES



CARAVANE DES CULTURES

Marché mobile
 25 heures de vente hebdo.
 19 semaines dans les municipalités de la MRC



PROGRAMMATION LOISIRS ET CULTURES

3 éditions annuelles
 Hiver: 13 000 copies
 Print.-Été: 13 000 copies
 Automne: 13 000 copies



L'AMUSE-BOÎTE

Coffres à jouets en mode libre-service installés dans les parcs de la MRC



VÉLO-SMOOTHIE

Vélo-stationnaire qui fabrique des smoothies grâce à l'action du participant

LA CARAVANE DES CULTURES

en chiffres

51 992\$

ventes

252H

bévévolat

36

producteurs

38 977 \$ d'achats

63%

des répondants consomment plus de fruits et légumes

95%

satisfaction

91\$

dons redistribués à la clientèle vulnérable

4 138

TRANSACTIONS

diminution de 2628 (2018)

335H

HEURES DE VENTE

durant la saison

12,54\$

MOYENNE D'ACHAT

diminution de 3,53\$ (2018)

394\$/H

MEILLEUR RENDEMENT HORAIRE

Hemmingford

319 453\$

VENTES TOTALES

depuis 2015

1 264\$

MEILLEURE HAUSSE DES VENTES

Saint-Édouard

AGROTOURISME



Avec l'appui du MAPAQ, le CLD permet de concrétiser sa mission de développement et de promotion touristique. Notre circuit représente un moyen efficace pour amener la clientèle excursionniste, pour retenir les touristes dans notre région et pour développer la commercialisation des produits à forte valeur ajoutée sur l'ensemble du territoire de la Montérégie-Ouest.

Circuit du Paysan

Le CLD des Jardins-de-Napierville, concepteur et maître d'oeuvre du Circuit du Paysan est aussi l'instigateur du projet d'agrandissement sur l'ensemble du territoire de la Montérégie-Ouest.

La saison 2019-2020 était la 21e édition du Circuit du Paysan. Après avoir souligné son 20e anniversaire lors de la saison précédente, le Circuit du Paysan est prêt à relever de nouveaux défis.



PARTENARIATS

En 2019, les MRC de Beauharnois-Salaberry, Haut-Saint-Laurent et Roussillon ont été partenaires financiers du Circuit du Paysan. Ces MRC ont été sollicitées compte tenu du fait que plusieurs entreprises membres du Circuit du Paysan sont établies sur le territoire de ces MRC. Au total, le Circuit recense des entreprises membres dans 6 MRC : Jardins-de-Napierville, Haut-Richelieu, Vaudreuil-Soulanges, Beauharnois-Salaberry, Haut-Saint-Laurent et Roussillon. Il est à noter que la collaboration avec la MRC Vaudreuil-Soulanges n'a pu être renouvelée pour l'édition 2020-2021.

COLLABORATIONS POUR ÉVÉNEMENTS

Pour l'événement Écomarché de l'Île-Saint-Bernard tenu les 23-24-25 août 2019, le Circuit du paysan a été partenaire Or. Cet événement festif attire près de 12 000 visiteurs.

Tourisme Montréal a grandement contribué au financement des événements « Prenez le champ en Montérégie », avec la participation de Tourisme Montérégie. Ce dernier est aussi partenaire pour le plan de visibilité annuel, plan offert à chacune des sous-régions montréalaises.

LE CIRCUIT DU PAYSAN

en chiffres

93entreprises
membres**50 000**visiteurs
sur le circuit**70 000**cartes
imprimées**35 000**visites sur le site
web**2 600**Abonnés Instagram
et Facebook**160**publications
réseaux sociaux

NOUVEAU CONTENU MÉDIA

Grâce à une subvention du MAPAQ, le Circuit du Paysan a pu actualiser son contenu média avec la collaboration de professionnels du domaine. Le site web sera reconstruit, une équipe de production vidéo et une photographe permettront de garnir le site d'éléments visuels de première qualité.

PRODUCTIONS 3 JUIN

12 CAPSULES VIDÉO D'ENTREPRISES
MEMBRES DU CIRCUIT DU PAYSAN

DURÉE: 1:30
2 VERSIONS: CLASSIQUE ET AVEC
NARRATION DES PRODUCTEURS

NATHALIE CHOQUETTE

1 275 IMAGES PRISES CHEZ
28 ENTREPRISES MEMBRES DU CIRCUIT DU
PAYSAN

FORMAT: JPEG 3600 X 2400

PRENEZ LE CHAMP EN MONTÉRÉGIE!

Deux événements ont été organisés en 2019 en collaboration avec Tourisme Montérégie, Tourisme Montréal et Julie Aubé, nutritionniste et auteure. Le CLD aura bénéficié d'une aide financière de 12 000 \$ pour réaliser ce projet.

15 juin: visites dans le secteur Vaudreuil-Soulanges chez 2 membres du Circuit du Paysan

4 août: visites dans le secteur Haut-Richelieu et Jardins-de-Napierville chez 3 membres du Circuit du Paysan

**DÉPART
MTL CENTRE-VILLE**

**TRANSPORT
DE LUXE**

**ANIMATION
SUR LES SITES**



JOURNÉES PORTES OUVERTES

Les 28 et 29 septembre 2019, plusieurs fermes et entreprises participantes proposaient un accès privilégié à leur site. Certains offraient des dégustations gratuites, d'autres des visites guidées et plus encore. Chaque site réservait de belles surprises et promettait une expérience sans pareil où passion et authenticité étaient de la partie.

**34 ENTREPRISES
PARTICIPANTES**

**1 500 VISTEURS
SUR 2 JOURNÉES**

**VISITES GUIDÉES
DÉGUSTATIONS**



PLAN STRATÉGIQUE

Avec la collaboration du comité expert formé de membres (Domaine Herdman, Maison Saint-Valentin, Héritage Saint-Bernard, Vignoble Le Chat botté, Vignoble Cortellino, Vignoble Morou) et d'un consultant de la firme Raymond Chabot Grant Thornton, le comité a émis plusieurs recommandations

Constat

Augmenter la notoriété du Circuit du Paysan auprès de la population
 Membership relativement stable
 Mise à jour de certains outils de promotion

Actions

RENDRE LE CIRCUIT DU PAYSAN PLUS ATTRAYANT

Nouvelles catégories de membres, intégrer la notion de membres «Amis»
 Membres réguliers et saisonniers exclusif aux entreprises issues de l'agrotourisme
 Nouvelles haltes pour identifier de nouveaux points d'entrée au Circuit du Paysan, stratégie «À 5 minutes de»
 Nouvelles boucles thématiques
 Renforcer la notion d'appartenance des membres
 Maintenir la charte de qualité (adhésion, renouvellement, catégorie des membres)
 Création d'un événement majeur (Journées Portes ouvertes)

MIEUX CIBLER LES MARCHÉS - PROMOTION & COMMUNICATION

Cibler les amoureux de l'agrotourisme, estimés à 670 000 au Québec (42% des québécois font 1 à 3 escapades annuelles)
 Connaître les clientèles cibles (4 personnas)
 Garnir le contenu média: communication, site web, réseaux sociaux

REPENSER LA GESTION & ORGANISATION

Améliorer l'offre de services aux membres
 Maintien du comité de gestion: 3 rencontres annuelles
 Préciser les indicateurs de performance
 Réflexion quant aux sources de revenus



JOURNÉES HORTICOLES ET GRANDES CULTURES



Depuis 24 ans, les Journées horticoles et grandes cultures sont un incontournable pour tout producteur ou conseiller intéressé à demeurer à la fine pointe dans son domaine. Cinq nouvelles thématiques s'ajoutaient cette année, soit Maïs sucré, Agriculture numérique, Légumes biologiques sous abris, Pommes biologiques et L'avenir de l'horticulture.

Le mandat du CLD en est un de promotion et de logistique. Elles sont le résultat d'une collaboration fructueuse entre le MAPAQ, le CLD des Jardins-de-Napierville, Emploi-Québec Montérégie et le Centre financier aux entreprises Desjardins Sud-Ouest de la Montérégie.

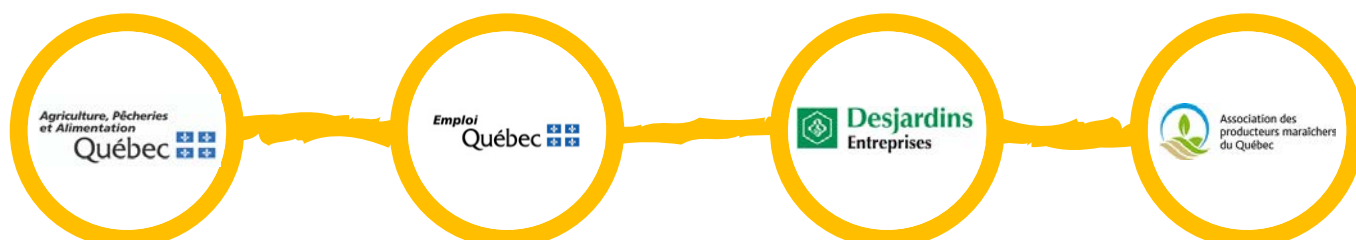
COQUETEL DÎNATOIRE

Cette année, l'invité d'honneur était Michel Saint-Pierre, coprésident de l'Institut Jean-Garon et ex-sous ministre au MAPAQ (à droite). Il a entretenu la centaine de convives sur la mission de l'Institut Jean-Garon tout en soulignant le dossier du PELI piloté par le CLD.

Le CLD a également profité de l'occasion pour souligner le travail de deux agricultrices de la région. Chantal Van Winden (à gauche) et Thérèse Riendeau (au centre) ont été honorées à titre respectifs d'Agricultrice de l'année et d'Agricultrice accomplie.



PARTENAIRES



LES JOURNÉES HORTICOLES

en chiffres

4

jours

52

exposants

17

thématiques

132

conférences

1700

participants

130

participants au
coquetel

2019

PÔLE D'EXCELLENCE EN LUTTE INTÉGRÉE

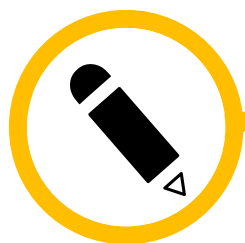
Le Pôle d'excellence en lutte intégrée (PELI) a été fondé en 2012 lorsque des producteurs et des intervenants du secteur maraîcher ont émis le souhait de travailler dans un climat de collaboration et de faire de la lutte intégrée une priorité sectorielle. C'est pourquoi le PELI est stratégiquement situé au cœur des terres noires et que la gouvernance des activités quotidiennes du PELI est assurée par la direction du CLD des Jardins-de-Napierville.

Le PELI a le mandat de partager diverses informations sur les méthodes alternatives aux pesticides et de valoriser les entreprises et les initiatives locales en lutte intégrée. Pour atteindre ses objectifs, le PELI développe des outils et propose des activités en adéquation avec les besoins du milieu. Il cherche ainsi à valoriser et à stimuler l'adoption de pratiques alternatives auprès des agriculteurs.

En plus de nos activités habituelles, l'année 2019 a été particulièrement riche sur le plan politique. L'intérêt accru des médias pour les enjeux posés par l'utilisation des pesticides n'y est pas étranger. Nous avons en effet rencontré 18 des 125 députés de l'Assemblée nationale, dont les ministres de l'Agriculture et de la Santé, ainsi que 3 députés fédéraux dont la ministre de l'Agriculture.

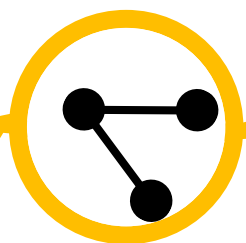
Cette année 2019 représentait aussi la première année du répertoire Agrobonsens qui a démontré être un outil qui répond aux besoins du milieu. Finalement, nous avons poursuivi l'organisation de nos activités terrain et renforcé la concertation, de plus en plus vive, avec les acteurs du milieu.

AXES D'ACTION



DIFFUSION

Favoriser le transfert du savoir entre la recherche et les producteurs



MAILLAGE

Accroître l'ampleur du réseautage et de la concertation entre l'ensemble des acteurs du milieu agricole pour générer des occasions de partenariats



PROMOTION

Favoriser le rayonnement des innovations en lutte intégrée et des entreprises engagées dans la réduction de l'utilisation des pesticides



FACILITATEUR

Influencer les décideurs à prendre action afin de faciliter et d'accélérer la R&D en lutte intégrée

LE PÔLE D'EXCELLENCE EN LUTTE INTÉGRÉE

en chiffres

9

événements

9

entreprises
visitées

474

participants

28

maillages
politiques

6

présentations

31

couvertures
médiatiques

2019

JOURNÉE TERRAIN DU COMITÉ DE SUIVI ET DE CONCERTATION DE LA SPQA

Le 19 juin, des membres du Comité de suivi et de concertation de la Stratégie phytosanitaire québécoise en agriculture (SPQA) ont visité des fermes pour prendre connaissance des méthodes alternatives aux pesticides utilisées par les agriculteurs de la MRC.

La SPQA est le résultat d'un partenariat entre les ministères de l'Agriculture, de l'Environnement et de la Santé, ainsi que l'Union des producteurs agricoles. Son objectif est d'accroître l'adoption d'alternatives aux pesticides dans la gestion des ennemis des cultures et de réduire les risques des pesticides pour la santé et l'environnement, tout en assurant la viabilité économique des productions agricoles.

Entreprises visitées : Paul et Bertrand Lamoureux (Sherrington), EDPA Durivage et Oliméga (Saint-Édouard), Delfland (Napierville).



JOURNÉE TECHNIQUE EN LUTTE INTÉGRÉE DANS LES VIGNOBLES

Le 28 août, la journée technique en lutte intégrée dans les vignes a permis de présenter divers outils et techniques actuellement utilisés ou à l'essai dans cette culture et de rencontrer divers intervenants actifs en lutte intégrée (producteurs, conseillers, chercheurs).

Organisée par le PELI, en collaboration avec le Dura-Club et le MAPAQ, cette activité était réservée aux producteurs viticoles et aux conseillers en viticulture (raisins de table et vin).

Entreprises visitées : L'Orpailleur (Dunham), le Vignoble Gagliano (Dunham) et le site expérimental de Frelishburg d'Agriculture Canada.



LANCEMENT DE LA CHAIRE DE RECHERCHE EN TERRES NOIRES

Le 24 avril, le gouvernement fédéral et l'Université Laval sont venus annoncer la création d'une chaire de recherche de 11,2 M\$ en conservation et en restauration des terres noires. Quatorze producteurs maraîchers ont investi dans le projet avec le soutien du CRSNG et de la Fondation canadienne pour l'innovation. On estime que si rien n'est fait, avec des pertes de sol de près de 2 cm par an, les terres noires de la région auront disparu d'ici un demi-siècle.

L'événement a permis de discuter avec le secrétaire parlementaire de la ministre de l'Agriculture et de l'Agroalimentaire Jean-Claude Poissant, la députée Claire Isabelle, le doyen de la Faculté des sciences de l'agriculture et de l'alimentation de l'Université Laval Jean-Claude Dufour et le Vice-recteur à la recherche à la création et à l'innovation Michel J. Tremblay.

Entreprise visitée : Usine d'emballage CAMS (Sherrington).





LA GRANDE CONVERSATION DUX

Invitée à titre d'experte, Isabelle Matteau a participé à la Grande Conversation organisée par DUX le 11 mai 2019 et réunissant des producteurs, des entrepreneurs, des transformateurs, des nutritionnistes et des chefs.

Animée par Marie-France Bazzo, cette conversation avait pour objectif de parler des grands enjeux liés à l'alimentation en 2019 et surtout de départager le vrai du faux. Le segment auquel Isabelle Matteau participait portait sur les pistes à privilégier pour réduire les impacts de la production alimentaire sur l'environnement et de l'utilisation des pesticides au Québec.



PORTES OUVERTES DE L'UPA

Comme durant les deux dernières années, le PELI a participé aux journées portes-ouvertes de l'UPA tenues au stade olympique le 8 septembre 2019. Accompagnant les producteurs du kiosque de l'APMQ, le PELI se sert de cette tribune pour sensibiliser le grand public aux techniques alternatives aux pesticides dans les champs.

Petite nouveauté cette année, l'UPA organisait une série de conférences sur les pesticides données à plusieurs reprises au courant de la journée. Nicolas Chatel-Launay (agent de recherche) et Jean-Bernard Van Winden (membre du comité directeur) ont donné deux des trois conférences.



LE PELI ACTIF SUR DE NOMBREUX COMITÉS

Cette année encore, le PELI participe à de nombreux comités, projets, événements et consultations, dont :

- Comité d'accompagnement régional pour le projet *Évaluation des enjeux, des sources et des effets des pesticides sur la qualité de l'écosystème du fleuve St-Laurent de la région de Montréal* (UQAM)
- Comité consultatif sur la mise en œuvre des exigences réglementaires relatives à la justification et à la prescription agronomiques (MELCC)
- Partenaire au projet sur les outils de désherbage (CRAAQ/IRDA)
- Membre de la Table horticole et du sous-comité sur le positionnement médiatique sur les pesticides (UPA)
- Forum sur les besoins en recherche du secteur des grains (PGQ)

COMMISSION PARLEMENTAIRE SUR LES PESTICIDES (CAPERN)

En 2019, la CAPERN s'est donné le mandat d'étudier les impacts des pesticides sur la santé publique et l'environnement, ainsi que les pratiques alternatives aux pesticides, et ce, en reconnaissance de la compétitivité du secteur agroalimentaire québécois. Un appel de mémoires avait été lancé le 30 mai pour inviter les groupes qui souhaitent faire connaître leur point de vue en séance publique. Les membres de la commission avaient également signifié dans les médias leur intérêt d'aller sur le terrain pour visiter des entreprises qui mettent en pratique des méthodes alternatives aux pesticides.

Le PELI a non seulement déposé un mémoire, mais a également fourni une liste d'entreprises agricoles à visiter au secrétaire de la CAPERN. Nous avons organisé des visites personnalisées sur des fermes de la région pour deux membres de la commission, soit Éric Girard de la CAQ et Émilise Lessard-Therrien de QS.

Le résultat de nos efforts : le PELI fut l'un des 26 experts sélectionnés pour témoigner parmi les 76 ayant déposé un mémoire à la Commission et la Ferme Hotte et Van Winden fut l'une des 3 entreprises visitées dans le cadre de la visite terrain.

Le 9 septembre 2019, 8 députés sur les 13 qui composent la commission ont visité la Ferme Hotte et Van Winden afin de se familiariser avec une série de techniques qui visent à limiter l'utilisation des pesticides, dont la mouche stérile de PRISME. Quant à elles, les auditions se tenaient du 23 au 26 septembre. Jocelyn Leclair, président, accompagné de Jean-Bernard et Denys Van Winden, ainsi qu'Isabelle Matteau, coordonnatrice, y ont représenté le PELI pour répondre aux questions des membres siégeant à la CAPERN.

Dans son mémoire et au cours de ses interventions, le PELI a soumis aux députés plusieurs recommandations. D'abord, le PELI recommandait de financer davantage la recherche, et ce à long terme, et de mettre davantage d'efforts dans le secteur maraîcher. Nous recommandions aussi d'assurer un meilleur financement des clubs-conseils pour un accompagnement agronomique de qualité. Nous voulions un soutien accru pour le transfert de connaissances et pour continuer de soutenir les initiatives de promotion et de transfert déjà en place. Nous demandions que les programmes de financement soient revus afin de mieux soutenir les producteurs dans leur adoption de bonnes pratiques. Nous indiquions qu'il importait de soutenir l'achat local et de sensibiliser les consommateurs quant à l'impact de leurs choix.





RENCONTRE AVEC LES MINISTRES DE L'AGRICULTURE ET DE LA SANTÉ

Le 15 juillet, le ministre de l'Agriculture, André Lamontagne, et la ministre de la Santé, Danielle McCann, sont venus rencontrer des agriculteurs, des scientifiques et des entrepreneurs, qui œuvrent sur le territoire. Ces derniers ont présenté les efforts qu'ils déploient depuis plusieurs années, pour faire de la lutte intégrée aux ennemis des cultures et ainsi réduire leur utilisation des pesticides.

L'événement a également offert l'opportunité d'échanger avec 4 autres députés, soit Claire Isabelle, Louis Lemieux, Claude Reed et Brenda Shanahan.

Entreprises visitées : Ferme Letellier (St-Cyprien), Fermes Leclair (Sherrington)



RENCONTRE AVEC LA MINISTRE FÉDÉRALE DE L'AGRICULTURE

Le 1er août, la ministre de l'Agriculture et de l'Agroalimentaire du Canada, Marie-Claude Bibeau, rencontrait les producteurs maraîchers pour un déjeuner de travail afin de mieux comprendre les enjeux de la production maraîchère.

Le PELI était également présent pour faire valoir l'importance de la lutte intégrée parmi ces enjeux. Plusieurs membres du comité directeur du PELI, dont le directeur général de l'APMQ, ainsi que plusieurs maires de la MRC se sont joints à la discussion. Les députés Jean-Claude Poissant et Brenda Shanahan étaient aussi présents.

La conservation des terres noires et le soutien à la recherche en phytoprotection ont été unanimement défendus par les participants.



VISITE TERRAIN DES MEMBRES DE LA CAPERN

Le 9 septembre, 8 membres de la Commission de l'agriculture, des pêcheries, de l'énergie et des ressources naturelles (CAPERN) visitaient la ferme Hotte et Van Winden (St-Cyprien), dans le cadre du mandat d'initiative sur les pesticides. Le PELI avait au printemps suggéré au secrétariat de la CAPERN d'inclure la ferme Hotte et Van Winden dans le programme des visites. Accompagné de ses fils et d'Hervé Van der Heyden de Phytodata, Jean-Bernard Van Winden a présenté les alternatives aux pesticides développées dans la région et mises en place sur sa ferme. Les députés ont aussi été sensibilisés aux défis quotidiens que vivent les producteurs maraîchers. Les députés présents étaient Mathieu Lemay (CAQ), Marie Montpetit (PLQ), Suzanne Blais (CAQ), Richard Campeau (CAQ), Marie-Louise Tardif (CAQ), François Tremblay (CAQ), Émilise Lessard-Therrien (QS) et Sylvain Roy (PQ)

Entreprise visitée : Ferme Hotte et Van Winden (St-Cyprien).

VISIBILITÉ ET PROMOTION

agrobonsens.com



facebook/agrobonsens



PAGES VUES

20 771

117%

D'AUGMENTATION
P/R À 2018

55%

D'AUGMENTATION
P/R À 2018

PERSONNES REJOINTES

68 610

UTILISATEURS

5683

91%

D'AUGMENTATION
P/R À 2018

46%

D'AUGMENTATION
P/R À 2018

VUES DE PUBLICATIONS

108 152

SESSIONS

7598

87%

D'AUGMENTATION
P/R À 2018

19%

D'AUGMENTATION
P/R À 2018

CLICS SUR PUBLICATIONS

8468

MENU

LES TECHNIQUES

NOS PRODUCTEURS



NOS PARTENAIRES

LES INITIATIVES



AGRICULTURE
DURABLE

LA CAMPAGNE AGROBONSENS RÉCOMPENSÉE

Le PELI a remporté le prix Hélène-Alarie, dans la catégorie Environnement, lors du gala annuel de l'Union des producteurs agricoles (UPA), le 4 décembre 2019, pour sa campagne Agrobonsens.

Agrobonsens, est une campagne visant à faire connaître et reconnaître les techniques alternatives aux pesticides et les producteurs qui les adoptent.

Fort de cette accolade, on espère dynamiser le réseau existant et, ce faisant, augmenter l'adoption de pratiques durables en agriculture. L'ambition est de couvrir tous les producteurs, conventionnels ou biologiques, intéressés à partager leurs connaissances et leurs pratiques.

Pour le PELI, c'était là une belle occasion de se faire connaître de nouveaux acteurs. Près de 800 convives venus de tout le Québec assistaient à l'événement. Animé par Chantale Lamarre, ce gala soulignait des actions collectives de producteurs agricoles, dont des projets visant l'adoption de nouvelles pratiques ou des projets en faveur de l'agriculture durable. Et il va sans dire que ce prix, remis par l'UPA, confirme la crédibilité que le PELI a su se bâtir au fil des ans.

Agrobonsens a touché une corde sensible, soit la reconnaissance des efforts des producteurs, et pourrait servir à renouer un dialogue positif entre consommateur et producteur.



Le PELI était bien représenté pour recevoir cet honneur, avec sa coordonnatrice et l'agent de recherche, ainsi que 5 membres du comité directeur, soit le président Jocelyn Leclair, Stéphane Bisaillon, Jérémie Letellier, Normand Legault, Jean-Claude Guérin et Éric Van Winden. Ce prix est une fierté régionale pour la MRC des Jardins-de-Napierville. Il vient souligner les efforts déployés par l'équipe du CLD au fil des ans et nous sommes fiers du chemin que nous avons collectivement parcouru.



CLD DES JARDINS-DE-NAPIERVILLE

*361, St-Jacques, C.P. 1068, Napierville (Québec) J0J 1L0
Tél. : 450-245-7289 / Mtl : 514-990-5586 / Téléc.: 450-245-7417
cld@cld-jardinsdenapierville.com
www.cld-jardinsdenapierville.com*
