
CLD DES JARDINS-DE-NAPIERVILLE

2021

RAPPORT ANNUEL



MOT DE LA PRÉSIDENTE

C'est avec un immense plaisir que nous vous présentons le rapport annuel présentant le portrait des réalisations de notre Centre local de développement pour l'année 2021. Malgré une année d'adaptation et de changement, le CLD a poursuivi ses activités de guichet multiservices pour des projets créateurs d'emplois. La MRC et son bras économique, le CLD Jardins-De-Napierville, ont mis sur pied depuis plusieurs années des initiatives économiques teintées des préoccupations les plus actuelles en matière de développement social et environnemental. Un ajout important soit la délégation par la MRC au CLD du nouveau programme « Accès entreprise ». Ce programme a pris son envol en bonification les services d'accompagnement pour les secteurs industriels, commerciaux et agricoles au sein de la MRC qui a notamment permis l'embauche de conseillers aux entreprises.

Cette année est marquée par la tristesse d'avoir perdu un grand homme, Monsieur Paul Viau ancien président du CA, qui est parti trop tôt et trop soudain. Je suis certaine que de là-haut il continue de nous suivre. Nous le remercions pour son implication au sein du CA du CLD.

Un grand changement s'est produit cette année avec le départ à la retraite de notre directeur général Michel Charbonneau après plus de 27 ans de service. Aux noms des élus/es municipaux de la MRC ainsi que des membres du conseil d'administration, nous lui disons MERCI pour son dévouement, ses accomplissements qu'il a mené à terme avec succès. Michel a contribué grandement au développement de notre MRC. Merci également d'avoir su préparer sa relève pour une belle continuité au CLD en la personne de Madame Sonia Dumais, qui était agente de développement social. Nous lui souhaitons bienvenue dans ces nouvelles fonctions.

Je tiens également à remercier tous les membres du CA pour leur implication.

Un très grand MERCI à nos employés/es soit l'équipe du CLD qui a été proactive et a fait preuve de flexibilité et d'innovation afin de minimiser les impacts négatifs de la COVID-19. Tout ce déploiement a pu se faire grâce à la synergie de l'équipe, de nos partenaires et de nos entrepreneurs.

Bonne lecture!



LE CONSEIL D'ADMINISTRATION



Sylvie Gagnon-Breton
Mairesse de St-Rémi
Présidente du CLD



Joëlle Demoy
Vice-présidente
Secteur touristique



Richard Bourgeois
Secrétaire-trésorier
Secteur affaires et commerces



Chantale Pelletier
Mairesse de Napierville



Lise Sauriol
Mairesse de St-Jacques-le-
Mineur



Jean Cheney
Maire de St-Cyprien-de-
Napierville



Jean-Guy Hamelin
Maire de St-Michel



Drew Somerville
Maire de Hemmingford Canton



Ronald Lécuyer
Maire de St-Édouard



Sylvie Rémillard
Secteur communautaire



Richard Priest
Secteur jeune entreprise



Denys Van Winden
Secteur ago-alimentaire

MOT DE LA DIRECTION

Depuis mes débuts au CLD il y a 27 ans, nous n'avons jamais arrêté d'innover. Les initiatives porteuses se sont succédées avec les Journées horticoles et grandes cultures, le Circuit du paysan, la Caravane des cultures ou encore le Pôle d'excellence en lutte intégrée. Nous étions donc bien préparés à affronter les turbulences des deux dernières années. Alors que la pandémie semble se calmer, l'équipe est prête à poursuivre l'aventure pour soutenir la vitalité et le développement de notre belle région. Je suis fier de laisser la maison en ordre et entre bonnes mains.

Michel Charbonneau



La pandémie aura encore une fois en 2021 mis sous pression l'économie des Jardins-de-Napierville. Malgré ce contexte difficile, la débrouillardise de l'entrepreneuriat local aura permis au territoire d'encaisser les coûts supplémentaires liés aux fermetures obligatoires, aux règles de distanciation sociale, à la difficulté de recruter de la main d'œuvre, etc. et de se maintenir à flot. De fait, les entreprises du secteur agricole, de la construction, du transport, du tourisme de proximité ainsi que des soins et services de santé, qui constituent des socles importants de l'économie des Jardins-de-Napierville, sont des secteurs qui ont été bonifiés ou à tout le moins stabilisés. Il est certain que la situation est différente en ce qui concerne les secteurs de la restauration, des loisirs et des commerces de détail qui, plus fragilisés, ont nécessité un soutien supplémentaire. L'équipe du CLD s'est ajustée pour répondre aux besoins changeants et à cet effet, je remercie les professionnels du CLD qui se sont investis avec dévouement depuis le début de la crise sanitaire pour les soutenir. Je tiens également à remercier les administrateurs au conseil d'administration du CLD qui ont maintenu leur appui envers les actions proposées. De fait, vous serez à même de constater que la réorganisation et l'adaptation sont au cœur des réalisations 2021 du CLD que j'ai l'honneur de vous présenter pour la toute première fois !

Sonia Dumais

L'ÉQUIPE DU CLD



Michel CHARBONNEAU
directeur général



Gaétane LUSSIER
adjointe administrative



Sonia DUMAIS
agente de développement social



Isabelle MATTEAU
agente de développement durable et
coordonnatrice du PELI



Nicolas CHATEL-LAUNAY
agent de développement durable et
chargé de projet au PELI



Cassandra SHAMSHOUM
agente de développement
économique
(jan-juil)



Guy SOHY
agente de développement
économique



Mélanie DUTEAU
agente de développement
économique
(juil-dec)



Sonia ARCHAMBAULT
agente de développement touristique et
coordonnatrice du Circuit du Paysan



Lisa ROUFFANCHES
coordonnatrice du Circuit du Paysan
(jan-avr)



Daniel ST-AMAND
coordonnateur de la
Caravanes des cultures
(mai-oct)

DÉVELOPPEMENT économique

Programmes de financement

Depuis mars 2020, le CLD a soutenu les entreprises à traverser la pandémie grâce aux Programmes d'aide d'urgence aux petites et moyennes entreprises (PAUPME) et au volet - Aide aux entreprises en régions en alerte maximale (AERAM) consentis aux commerces par le gouvernement du Québec.

448 000\$ octroyés



Nombre d'entreprise	Nb employés	Chiffre d'affaires
4	2-5	Moins de 249 999\$
2	6-10	250 000\$ à 499 999\$
3	11-20	500 000\$ à 999 999\$
1	21-35	500 000\$ à 999 999\$

DÉVELOPPEMENT ÉCONOMIQUE

Accompagnement aux entreprises

SOUTIEN AU TRAVAILLEUR AUTONOME

193 252\$
investis

15

entreprises aidées
458\$/semaine

40

emplois créés

Le programme STA, géré par Services Québec, est un soutien financier et technique pour démarrer une entreprise. Sont admissibles les candidats sans emploi qui reçoivent ou qui ont reçu des prestations d'assurance-emploi ainsi que les bénéficiaires de l'aide sociale. Pour un projet accepté, le promoteur reçoit une allocation hebdomadaire pendant une période maximale entre 40 et 52 semaines. Cette allocation salariale est un complément aux revenus générés par l'entreprise durant cette période.

FONDS JEUNES PROMOTEURS (JP)

Aide financière, soit une contribution monétaire, d'un montant de 15% des dépenses admissibles jusqu'à un maximum de 4 000\$. Ce soutien vise à aider les jeunes entrepreneurs de moins de 35 ans à créer une première ou une deuxième entreprise en leur offrant du support technique et financier.

21 526 \$
ATTRIBUÉS



6 entrepreneurs
ont bénéficié
d'un financement
JP

DÉVELOPPEMENT ÉCONOMIQUE

Soutien aux entreprises

FORMATIONS en collaboration avec Emploi-Québec :
1) Excel et 2) logiciels de conférence Teams et Zoom :

- **11 inscriptions** représentant 8 entreprises qui ont participé à un ou plusieurs ateliers.



5 000



**SUBVENTION EN ÉCONOMIE
SOCIALE**

- 8e année à l'organisme
communautaire Apprendre en coeur
pour ses deux camps d'été
Stimulation.

NOUVEAUX SERVICES AUX ENTREPRISES DE LA MRC DES JARDINS-DE-NAPIERVILLE

Accès entreprise Québec



Le CLD est l'organisme délégataire de la MRC des Jardins-de-Napierville du programme Accès entreprise Québec (AEQ). Le programme AEQ, dont la coordination est assurée par le ministère de l'Économie et de l'Innovation au Québec, est un service d'accompagnement offert par le CLD aux entreprises du territoire afin d'accélérer le développement économique local. Le programme s'adresse aux entreprises de tous les secteurs d'activités, aux travailleurs autonomes et aux entreprises collectives. Avec AEQ, les entreprises peuvent accéder à des services tels que :

- Accompagnement dans leurs projets d'affaires;
- Orientation vers les programmes ou services appropriés;
- Facilitation des démarches de financement en lien avec leurs projets.

En août 2021, le programme a permis l'embauche d'un conseiller en développement économique.

Accompagnement aux entreprises commerciales et industrielles dans l'implantation des technologies numériques.

- **28 entreprises soutenues**

Assurer un accès accéléré aux technologies numériques aux entreprises agricoles en particulier.

- **14 entreprises soutenues**

Informier et accompagner les entreprises dans leurs relations directes lorsque les besoins d'assistance technique ou financière sont identifiés et évalués.

- **36 projets automatisation**
- **17 projets robotique**
- **37 projets inter communication logiciel**
- **20 projets de système de lecture d'inventaire**
- **9 références financières**

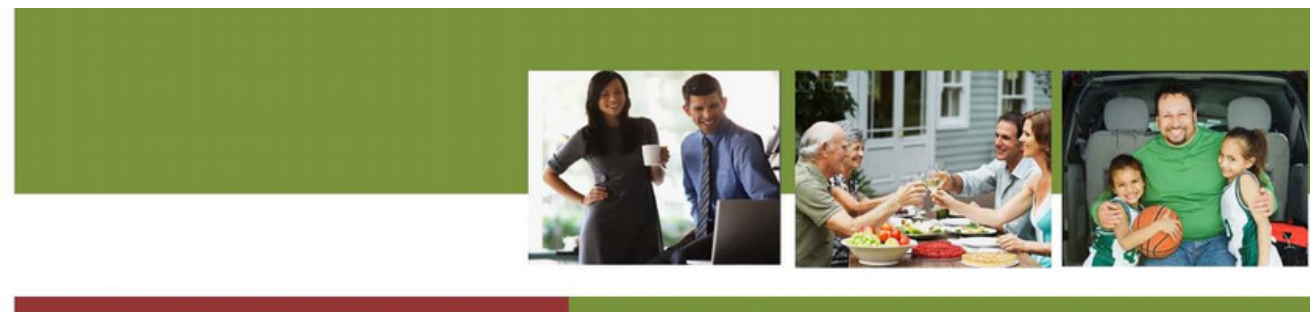
DÉVELOPPEMENT SOCIAL

Mandaté par la MRC, le CLD est porteur de la Politique de développement social qui permet d'agir localement et régionalement afin de favoriser la qualité de vie des citoyens et le bien-être des communautés du territoire.

Concrètement, l'agente de soutien au développement social (ASDS) accompagne les partenaires locaux afin d'assurer la mise en application de cette politique et de son plan d'action.

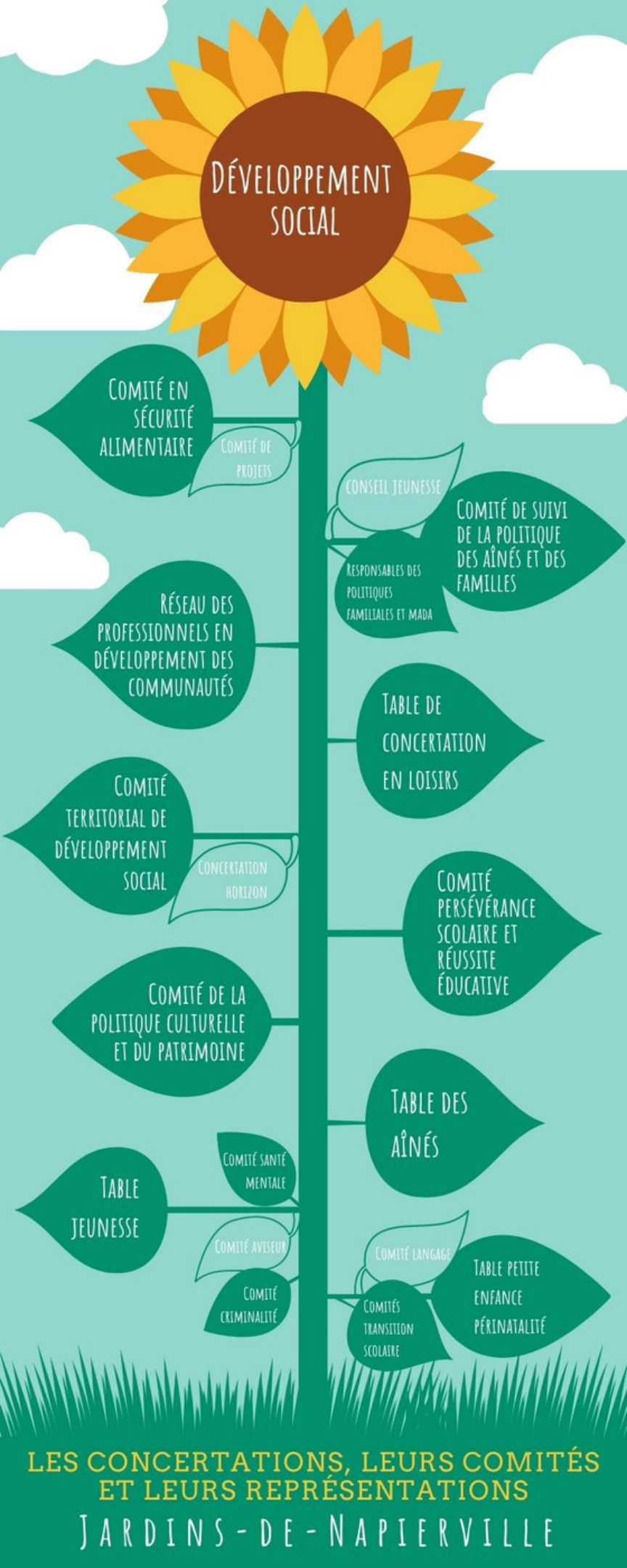
Les partenaires intersectoriels du Comité territorial de développement social (CTDS) sont :

- Centre intégré de santé et services sociaux de la Montérégie-Ouest (CISSS MO)
- CLD des Jardins-de-Napierville
- Centre de services scolaire des Grandes-Seigneuries
- Commission scolaire New Frontiers
- Corporation de développement communautaire Les Jardins-de-Napierville
- MRC des Jardins-de-Napierville



Politique de développement social

Septembre 2011



DÉVELOPPEMENT SOCIAL

Situation économique précaire



RÉUSSITE ÉDUCATIVE ET SOCIALE

Soutien au déploiement du projet *Prendre soin des parents* avec comme objectif de développer l'empowerment des parents vulnérables pour favoriser la réussite éducative et sociale des enfants. Projet soutenu financièrement dans le cadre de l'Alliance pour la solidarité.



PROJET 2020-2023

202 500\$ (JDN 52 500\$/HSL 50 000\$/Roussillon 100 000\$) soutenu financièrement dans le cadre de l'Alliance pour la solidarité.

4 500\$ en contribution nature du CLD pour 52 500\$ en investissement généré sur le territoire.

DÉVELOPPEMENT SOCIAL

Accès au logement abordable



COMITÉ LOGEMENT SOCIAL DES JARDINS-DE-NAPIERVILLE

- Recrutement de trois nouveaux membres pour favoriser une meilleure représentativité des différents besoins liés à cette thématique;
- Réalisation d'un plan d'action avec des actions à court terme pour palier à la pénurie d'habitations abordables et des actions à moyen et long terme pour créer (construction ou rénovation) des logements sociaux et abordables.

DÉVELOPPEMENT SOCIAL

Soutien communautaire



RELANCE DES ACTIVITÉS DE LA COOP SANTÉ :

- Contribution financière de la députée Claire IsaBelle pour aider au maintien de la Coop.
- Discussions en cours avec un médecin de famille et une super infirmière afin de rétablir l'accès à des services de santé.
- Partenariat privé exploré afin de réactiver le service de prélèvement sanguin.
- Recherche active de nouveaux locataires offrant des services complémentaires à la mission de la Coop pour partager les frais fixes de notre magnifique bâtiment.
- Exploration d'une piste de financement afin d'offrir des services pour faciliter le maintien à domicile des aînés.



28 acteurs de développement social ont analysé le portrait des concertations sur le territoire dans le but d'amorcer une réorganisation.

DÉVELOPPEMENT SOCIAL

Développement des compétences

LIRE À BÉBÉ



Qui peut vous donner des trucs ?

Le livre est plus qu'une histoire à raconter,
connaissez-vous tous les bienfaits ?



**Programmes ALI bébé,
ALI bambin, ALI
explorateur**

apprendreencoeur.org
450-454-0400

**Ateliers Éveilatout,
programmes Amélie et
Galette**

www.souiresansfin.org
450-454-5747



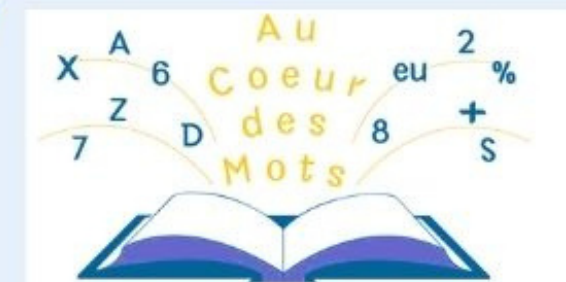
Lait Source - causeries

Page Facebook - Lait Source

**Soutien à la lecture pour
papa, maman**

450-246-4131

Page Facebook



**Bibliothèque municipale
près de chez-vous**



une naissance
un LIVRE

Votre CLSC



Outil pour la mise
en valeur de la
lecture auprès des
familles distribué
auprès des
intervenants.

DÉVELOPPEMENT SOCIAL

Sécurité alimentaire



**COMPLICES
ALIMENTAIRES**
phase pré-pilote

Mise en place de deux distributrices sur le territoire pour vendre (à tarification sociale) des fruits et légumes transformés et locaux.



Projet de réduction du gaspillage alimentaire rassemblant 50 organisations des milieux communautaire, municipal, scolaire, de l'économie sociale, de la santé, agricole et privé répartis dans 5 MRC de la Montérégie-Ouest. Des aliments sains conditionnés et surgelés sont distribués dans un réseau de points de vente de proximité ainsi que dans les cafétérias d'écoles.

- Prix Hippocrate : Innovation en santé publique
- Embauche d'une nouvelle ressource
- Sondage à la population
- Subvention du *Fonds des infrastructures alimentaires locales* pour l'acquisition d'un camion
- 6 ateliers en mode laboratoire d'innovation pour élaborer le modèle d'affaire
- 5 ateliers pour optimiser le modèle de gouvernance



DÉVELOPPEMENT SOCIAL

Nos partenaires régionaux



1) Animatrice de la communauté de pratique logement social et abordable :

- Cartographie des acteurs clés
- Sensibilisation des candidats aux élections municipales à cet enjeu
- Participation à la consultation publique du *Plan d'action gouvernemental en habitation*

2) Participe à la communauté de pratique accessibilité-action collective-réduction des inégalités

- Identification de 4 projets d'études



Renouvellement de l'entente pour les bourses d'initiative en entrepreneuriat collectif (BIEC)
(10 000\$/an x 3 ans de la MRC + 10 000\$/an x 3 ans du MAMH)

Comité d'appui pour le 1er lab

Agir à titre d'expert lors de 4 laboratoires d'innovation sociale en ligne afin de renforcer les capacités des promoteurs d'un projet collectif de l'élaboration jusqu'à la concrétisation de celui-ci en projet d'économie sociale

Du besoin à l'innovation sociale: 4 phases

ACTIVITÉS ET
ÉVÉNEMENTS

Comprendre les
enjeux

Définir l'idée

SÉRIES D'ATELIERS EN COHORTE

Créer son
entreprise és

Gérer son projet

DÉVELOPPEMENT SOCIAL

Caravane des cultures

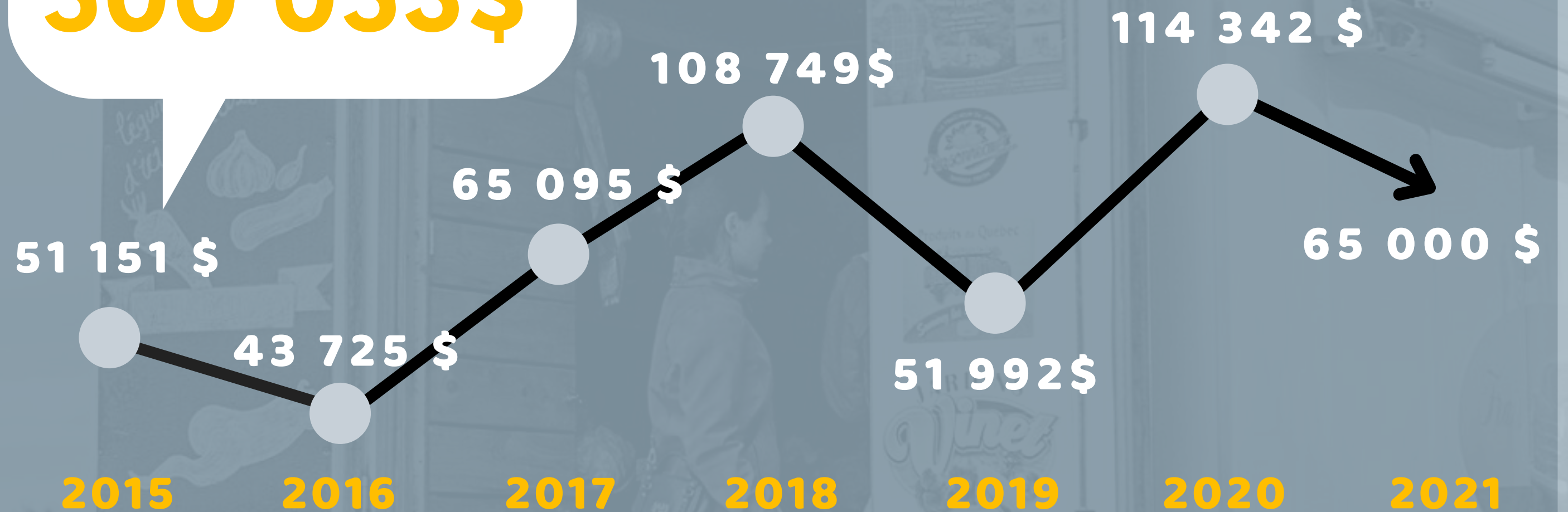
65 000\$
en vente

110
produits locaux

50
producteurs
participants

VENTES DEPUIS 7 ANS

500 053\$



DÉVELOPPEMENT TOURISTIQUE

Circuit du Paysan



Depuis 1998, le CLD opère le Circuit du Paysan, pour offrir une visibilité au domaine agrotouristique en Montérégie-Ouest. Il s'agit de l'une des plus anciennes routes gourmandes au Québec. Puisqu'il s'agit d'un secteur économique en croissance, le CLD se doit de maintenir ses efforts en réactualisant le Circuit. Ce qui en période de pandémie demande une force d'adaptation et de créativité.

73 membres en provenance de 5 MRC :



35 entreprises agrotouristiques



Cidreries / Vignobles /
Brasseries / Hydromelleries



Autocueillette fruits /
légumes



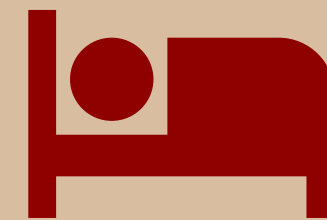
18 repas du paysan



Marché public / Boucheries /
charcuteries / viandes



Chocolateries / fromageries



7 repos du paysan



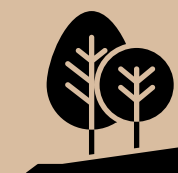
Hôtel et camping



11 loisirs du paysan



Boutiques / antiquaires /
artisans



Musées / parcs / Spa

DÉVELOPPEMENT TOURISTIQUE

Circuit du Paysan

Les réalisations 2021 sont :

- Renforcer l'expérience vécue par les visiteurs par l'introduction d'une charte de qualité et le soutien dans la mise en place des recommandations chez les entreprises adhérentes.
- Amélioration de la halte routière à Saint-Urbain-Premier : réflexion entourant la création d'une carte routière avec comme objectif d'intensifier l'expérience autour du circuit signalisé.
- Élaboration d'un système de relais au moyen de petits panneaux avec code QR afin de mettre en valeur des boucles complémentaires chez les entreprises adhérentes voisines et d'augmenter l'achalandage.
- Animation pour faire vivre auprès d'ambassadeurs potentiels le Circuit du paysan - un groupe de 12 élèves accompagnés du leur professeurs de l'ITHQ ont parcouru le territoire en plus de déguster les produits de plusieurs membres.
- Membership stable - 73 membres. Allègement offert par le CLD, soit une réduction de 50% du coût de cotisation aux membres qui ont dû adapter leurs services aux mesures sanitaires en vigueur;
- Publication hebdomadaire sur le Facebook du Circuit de boucle thématique, "Road trip" et d'idées de sorties qui ont suscité un grand intérêt - pour une moyenne de 1050 vues à chaque publication pour un total de 87 publications.
- Enrichissement de l'offre et de l'expérience par la mise en évidence de mini-circuits sur le site web et de routes personnalisées en fonction des choix du visiteur.

91 000 vues
3 400 abonnés



LES VENDREDIS HORTICOLES

En raison du contexte sanitaire actuel, la 25e édition des Journées horticoles et grandes cultures (JHGC) est toujours sur pause. L'équipe du CLD, en collaboration le MAPAQ Montérégie et le Réseau Agriconseils Montérégie, organisent depuis 2 ans une série de webinaires sur les thématiques habituellement abordées lors des JHGC. L'édition 2021-2022 touchaient les 7 thématiques suivantes :

- 3 décembre 2021 - La lutte intégrée
- 10 décembre 2021 - La santé des plantes maraîchères et la phytoprotection autrement
- 17 décembre 2021 - Les légumes de terre noire
- 14 janvier 2022 - La gestion et la relève agricole
- 21 janvier 2022 - L'ABC du démarrage en transformation alimentaire
- 28 janvier 2022 - L'innovation en fertilisation maraîchère biologique
- 4 février 2022 - L'agroenvironnement et la biodiversité



VOYEZ OU REVOYEZ LES WEBINAIRES SUR LE NET

Il est encore possible de visionner les conférences sur la chaîne YouTube du MAPAQ ou via la page web Agrobonsens en suivant ce lien :

www.agrobonsens.com/evenement/vendredis-horticoles2021/

LES VENDREDIS HORTICOLES

en chiffre

7

thématiques

28

conférences

1429

visionnements
en direct

43

conférenciers

2499

inscriptions

18h

de formation
continue

PÔLE D'EXCELLENCE EN LUTTE INTÉGRÉE

Le Pôle d'excellence en lutte intégrée (PELI) a pour mission d'accélérer l'adoption de comportements et de pratiques durables en milieu agricole en créant des occasions de réseautage, de maillage et de collaboration entre ses acteurs.

Le PELI agit à titre de courroie de transmission des savoirs et contribue ainsi à valoriser l'expertise des différents intervenants.

L'objectif principal étant la diminution de l'utilisation et des risques associés aux pesticides tout en assurant la sécurité au niveau de la production.

MAILLAGE

Générer des partenariats via des occasions de réseautage et de concertation

PROMOTION

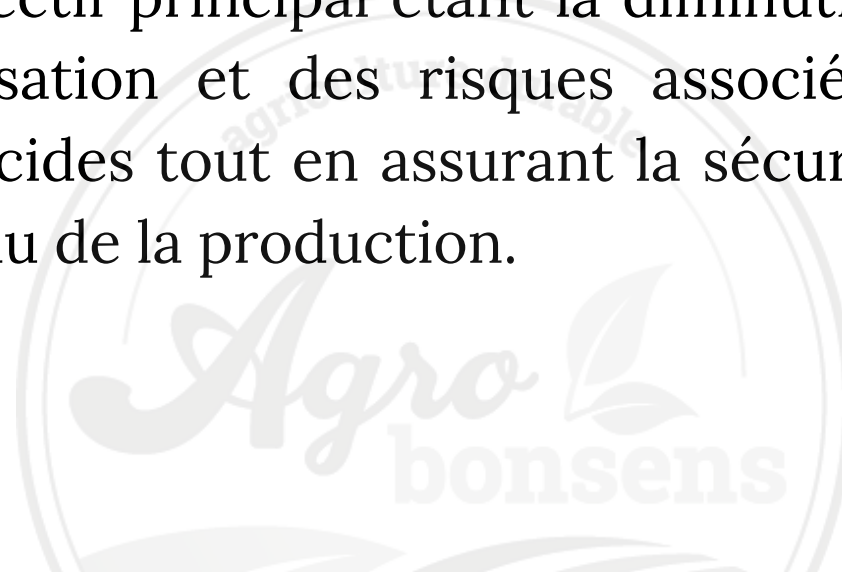
Faire connaître et reconnaître les entreprises engagées dans la réduction des pesticides

DIFFUSION

Faciliter le transfert des connaissances entre la recherche et le terrain

INFLUENCE

Influencer les décideurs afin de créer un environnement propice à l'innovation



PÔLE D'EXCELLENCE EN LUTTE INTÉGRÉE

UNE SAISON VOSAGRICULTEURS.TV

Le PELI a renforcé ses liens avec l'UPA en coproduisant la nouvelle saison de la websérie VosAgriculteurs.tv qui porte sur l'Agrobonsens. Véritable vitrine sur le monde agricole, la série a pour but de faire le lien entre les producteurs et les consommateurs en démystifiant divers aspects de la profession agricole.



Huit producteurs agricoles de 5 régions du Québec et de 6 secteurs de production informeront le public sur les pratiques de lutte intégrée et leurs efforts pour réduire l'usage des pesticides. Le dévoilement est prévu au printemps 2022.



PROJET DE GESTION COLLECTIVE DES TERRES NOIRES

La première année consistait à collecter les données terrain et de nature plus sociales pour établir les enjeux et opportunités de la gestion collective. Les activités ont permis d'identifier des zones à risque et des enjeux à développer en ateliers de co-création avec les agriculteurs.

ZONE D'INNOVATION MARAÎCHÈRE

Le PELI a participé aux travaux de la firme LGP pour l'élaboration d'une demande de désignation d'une zone d'innovation pour la filière maraîchère. Son réseau de contacts avec des acteurs de la chaîne d'innovation a facilité le processus de prise de contact et l'équipe du PELI a aussi été sollicitée au même titre que les autres parties prenantes pour son expertise en lutte intégrée.

agrobonsens.com



[facebook/agrobonsens](https://facebook.com/agrobonsens)



PAGES VUES

31 374



VUES DE PUBLICATIONS

160 904

UTILISATEURS

12 790



PERSONNES REJOINTES

131 483

SESSIONS

17 844



CLICS SUR PUBLICATIONS

3 306

CLD DES JARDINS-DE-NAPIERVILLE

361, St-Jacques, C.P. 1068, Napierville (Québec) J0J 1L0
Tél. : 450-245-7289 / Mtl : 514-990-5586 / Téléc.: 450-245-7417
cld@clj-jardinsdenapierville.com
www.cld-jardinsdenapierville.com
