

CLD DES JARDINS-DE-NAPIERVILLE



MOTS DE PRÉSENTATION



Mot de la présidente du conseil d'administration

C'est avec un immense plaisir que nous vous présentons le rapport annuel des réalisations de notre Centre local de développement pour l'année 2022.

Ce fut une année remplie de nouveaux défis que notre nouvelle directrice générale a su relever avec brio. Vous pourrez le constater à la lecture des prochaines pages.

Un très grand MERCI à nos employés(es) soit l'équipe du CLD qui a été proactive et a fait preuve de flexibilité ainsi que d'innovation dans tous les domaines de nos responsabilités.

Je tiens également à remercier la MRC ainsi que nos administrateurs pour leur support et disponibilité tout au long de l'année.

Je vous souhaite une bonne lecture !

Sylvie Gagnon-Breton

L'année 2022 du CLD s'est terminée en beauté avec la 25^{ème} édition des Journées Horticoles et grandes cultures, un retour réussi après une pause obligatoire de deux ans !

À bien d'autres égards, l'année a été positive : de nombreuses ententes de collaboration ont été conclues avec nos partenaires économiques; la réalisation du premier marché local *La Fête des récoltes*; le déploiement d'une nouvelle technologie auprès des membres du Circuit du paysan et l'avancement important des actions en lien avec l'enjeu de l'accessibilité au logement. Donc, malgré l'inflation élevée, les chaînes d'approvisionnement chambardées, les enjeux de main-d'œuvre et les défis climatiques qui perturbent le secteur agricole; l'activité économique, touristique et sociale se maintiennent à un niveau dynamique sur le territoire.

Ces nouveaux projets ont été portés par une équipe en mouvance. On peut donc dire que l'arrivée de trois nouveaux conseillers au sein de l'équipe du CLD aura été une source de création.

Je souhaite donc terminer en exprimant ma grande reconnaissance à toute l'équipe pour tout le travail réalisé dans la dernière année, il s'agit d'un véritable travail d'équipe !

Merci et bonne lecture !

Sonia Dumais



LE CONSEIL D'ADMINISTRATION



Sylvie Gagnon-Breton
Mairesse de St-Rémi
Présidente du CLD



Joëlle Demoy
Vice-présidente
Secteur touristique



Chantale Pelletier
Mairesse de Napierville



Estelle Muzi
Mairesse de Saint-Bernard-de-
Lacolle



Karine Paiement
Mairesse de St-Jacques-le-
Mineur



Jean-Marie Mercier
Maire de St-Cyprien-de-
Napierville



Jean-Guy Hamelin
Maire de St-Michel



Drew Somerville
Maire de Hemmingford Canton



Terry Henderson
Secteur affaires et commerces



Sylvain Roy
Secteur communautaire



Richard Priest
Secteur jeune entreprise



Denys Van Winden
Secteur ago-alimentaire

L'ÉQUIPE DU CLD



Sonia DUMAIS
directrice générale



Gaétane LUSSIER
adjointe administrative



Isabelle MATTEAU
agente de développement durable et
coordonnatrice du PELI



Nicolas CHATEL-LAUNAY
agent de développement durable et
chargé de projet au PELI



Cassandra SHAMSHOUM
agente de développement
économique
(sept.-déc.)



Savanna FONG
agente de développement
économique
(fév.-déc.)



Guy SOHY
conseiller de développement
économique - virage numérique
AEQ
(déc.-août)



Mario BISAILLON
conseiller de développement
économique AEQ
(mai-déc.)



Mélanie DUTEAU
agente de développement
économique
(janvier)



Sonia ARCHAMBAULT
agente de développement touristique et
coordonnatrice du Circuit du Paysan



Jonathan LUSSIER
coordonnateur de la
Caravanes des cultures
(mai-sept.)



Charlie DESCHAMPS
agente de développement social
(oct-déc.)

DÉVELOPPEMENT ÉCONOMIQUE

Petites entreprises - toujours au coeur de la vitalité économique du territoire

SOUTIEN AU TRAVAILLEUR AUTONOME

95 118\$

investis

6

entreprises
aidées

498\$/semaine

7

emplois créés

Le programme STA, géré par Services Québec, est un soutien financier et technique pour démarrer une entreprise. Sont admissibles les candidats sans emploi qui reçoivent ou qui ont reçu des prestations d'assurance-emploi ainsi que les bénéficiaires de l'aide sociale. Pour un projet accepté, le promoteur reçoit une allocation hebdomadaire pendant une période maximale de 40 semaines. Cette allocation salariale est un complément aux revenus générés par l'entreprise durant cette période.

LES GOURMETTES

Roxanne Paré-
Thibault
St-Cyprien-De-
Napierville
Vente de micro-
pousses

ONIGNITE

Maxime Babin et
Michael Guimond -
St-Michel
Service de solutions
informatiques.

ANIMO ETC.

Céline Serres -
St-Rémi
Magasin de nourriture,
accessoires et
toilette pour
animaux.

CIEL BLEU

Lucia Ramos -
St-Rémi
Commerce de détail,
spécialisé avec
produits
d'importation latino

CONTINENTAL

COURRIER
Joel Lawa -
St-Rémi
Services locaux de
livraisons des colis et
courrier.

LES FERMES F.

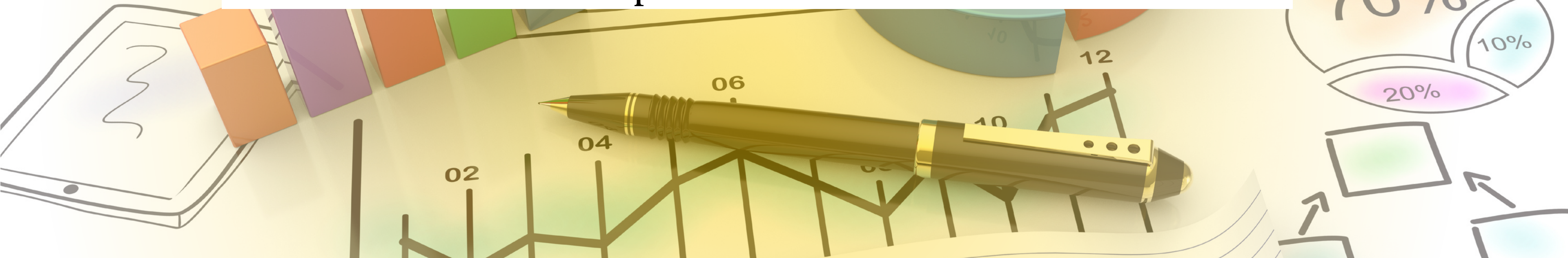
LABERGE
Frédéric Laberge -
Hemmingford
Érablière et
production d'ail

DÉVELOPPEMENT ÉCONOMIQUE ENTREPRENEURIAT EN EFFERVESCENCE

UN NIVEAU RECORD DE DEMANDES

L'année dernière a été marquée par un nombre important de demandes d'information en développement d'affaires ou en financement autant par des entreprises matures que par des personnes ayant la fibre entrepreneuriale et souhaitant élaborer leur projet d'affaire.

Au-delà de 100 demandes ont été reçues relativement à: la structure des coûts, l'estimation des revenus, la mise en marché, les segments de clientèle, la recherche de partenaires clés et l'innovation.





DÉVELOPPEMENT ÉCONOMIQUE

Financement

**Aide d'urgence - plus de 338 000\$ octroyés en 2022
pour un total de 1.4 millions depuis 2020.**

Cette année encore, le travail d'accompagnement a été mobilisé pour la gestion du programme d'aide d'urgence aux petites et moyennes entreprises (PAUPME) et au volet -Aide aux entreprises en régions en alerte maximale (AERAM). Le AERAM a permis d'aider financièrement une quinzaine de commerces à traverser la pandémie.

JEUNE PROMOTEUR

Aide financière, soit une contribution monétaire, d'un montant de 15% des dépenses admissibles jusqu'à un maximum de 4 000\$. Ce soutien vise à aider les jeunes entrepreneurs de moins de 35 ans à créer une première ou une deuxième entreprise en leur offrant du support technique et financier.

AIL LYS, MARIE-CHRISTINE DORVAL - 4 000\$

Ail Lys, ferme florale qui s'adresse aux familles, aux couples et aux photographes professionnels. L'entreprise offre une expérience agrotouristique : cueillette de fleurs coupées, d'ail biologique et des activités de ferme dans un contexte original.

RTH CONSTRUCTION, DANNY GUÉRIN - 4 000\$

RTH construction œuvre dans le domaine de la rénovation résidentielle et commerciale.

Ferme Florale Ail Lys - Marie-Christine Dorval
Récepteur de Jeune promoteur



Processus de création d'un nouvel outil financier

FONDS
locaux de solidarité FTQ

En partenariat avec la
Fédération québécoise des municipalités (FQM)

Contribution de la MRC et de ses partenaires d'une valeur de 150 000 \$

Financement allant jusqu'à 50 000\$ par entreprise

Complémentaire au FLI :

- **Projet de redressement admissible selon un cadre précis**
- **Aucune contrainte sur les actifs financés**
- **Financement du fonds de roulement à toutes les phases de l'entreprise**
- **N'entre pas dans le cumul d'aide financière provenant de l'état**

DÉVELOPPEMENT ÉCONOMIQUE

Accompagnement aux entreprises

NOUVEAUX SERVICES :

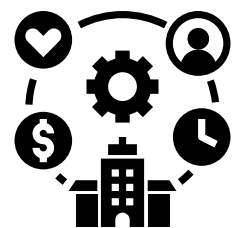
1 Entente avec Réseau AgriConseils pour des subventions aux formations.



2 Financement participatif - Entente allié d'accompagnement



3 Accompagner les entreprises vers les marchés publics (SEAO)



DÉLÉGATION ``THINK VERMONT``

Le Vermont a accueilli une délégation d'entreprises et d'entrepreneurs de la région de Montréal pour les connecter au potentiel que l'État du Vermont peut offrir alors qu'ils cherchent à se développer sur le marché américain. Le Vermont offre ces opportunités afin de favoriser les relations d'affaires et d'établir des partenariats durables. Cet événement a réuni des entités des deux côtés de la frontière pour partager les meilleures pratiques, encourager l'innovation et accroître le commerce bilatéral.

Cette mission stratégiquement planifiée a présenté d'excellentes opportunités, pour les entreprises et les start-ups basés au Canada, d'établir ou d'améliorer des relations avec des clients potentiels, des partenaires, des investisseurs, des organisations de développement économique, des associations, des institutions régionales, des représentants du gouvernement, des investissements financiers, des cabinets juridiques, et des entreprises canadiennes établies au Vermont.



Délégation 'Think Vermont'
4 octobre 2022



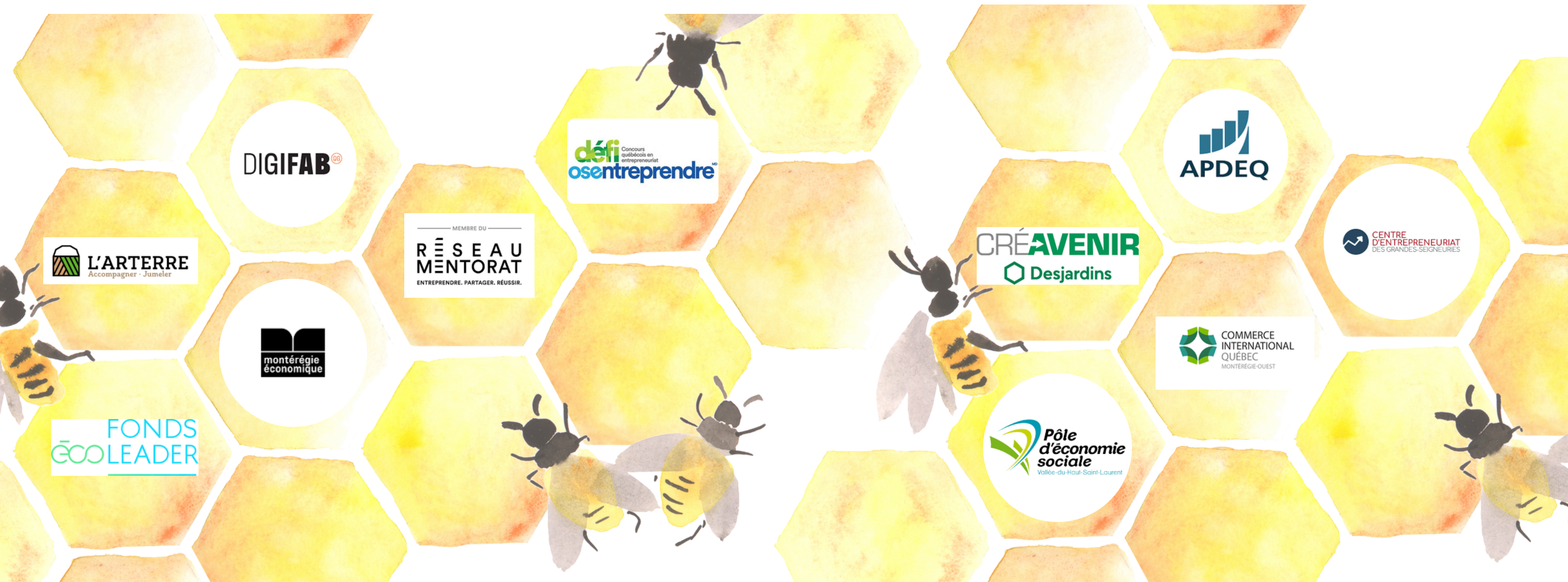
Concours MercadOr du CIQMO
Croissance soutenue à l'exportation :
Anatis Bioprotection

DÉVELOPPEMENT ÉCONOMIQUE

Écosystème d'affaires

Variétés d'initiatives pour créer des partenariats.

Multiplication des engagements pour soutenir davantage les projets d'affaires.



DÉVELOPPEMENT ÉCONOMIQUE

Formation sous le thème recrutement de main-d'œuvre

EN PARTENARIAT AVEC SERVICES QUÉBEC



80 participants aux
2 déjeuners
conférences



Comment déjouer la pénurie de
main-d'œuvre dans nos organisations

DÉJEUNER-CONFÉRENCE

Pierre-Olivier Zappa, conférencier, chef d'antenne et animateur

Lieu : Centre Communautaire St-Rémi, salle Jupiter, 25 Rue St-Sauveur, St-Rémi
Date : 20 octobre 2022
Heure : de 7 h 00 à 9 h 30



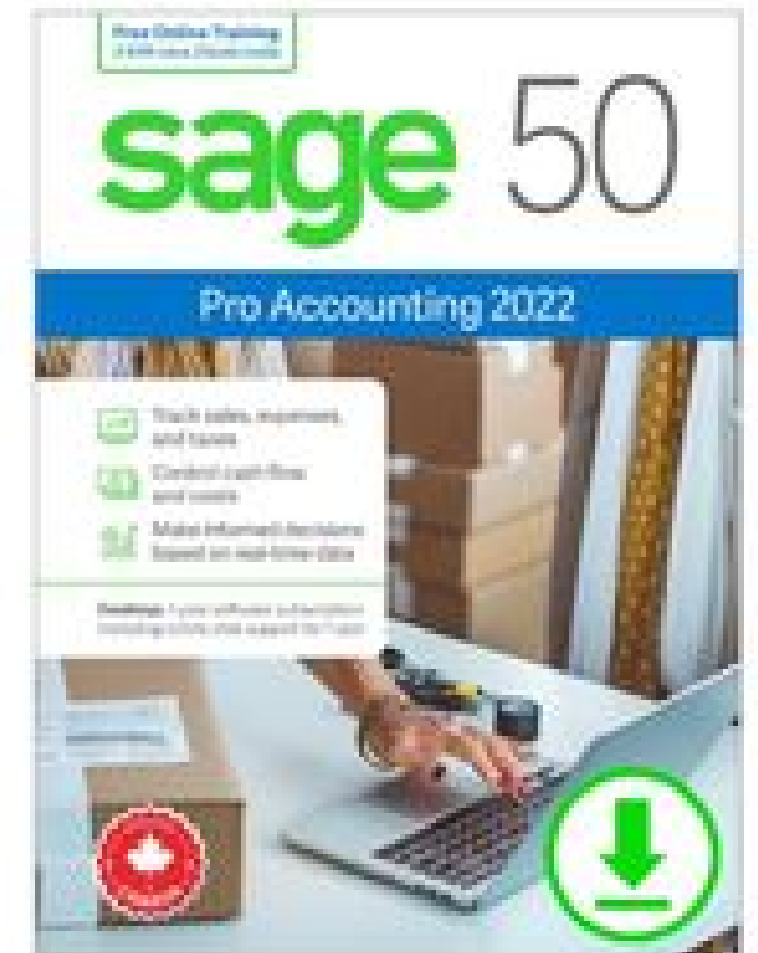
L'effet **WOW** en leadership
Mobilisez et inspirez votre équipe!

DÉJEUNER-CONFÉRENCE

Jasmin Bergeron, conférencier, auteur et professeur

Lieu : Manoir d'Youville, 498 Boul. D'Youville, Châteauguay
Date : 1er décembre 2022
Heure : de 7 h 00 à 9 h 30

FORMATION EN
COMPTABILITÉ :
6 entreprises



Services Accès entreprise Québec de la MRC des Jardins-de-Napierville

**EN 2022, LE PROGRAMME AEQ A COMPLÉTÉ SA PREMIÈRE ANNÉE D'EXISTENCE AVEC SUCCÈS.
Des entreprises de tous les secteurs d'activités, en incluant les travailleurs autonomes et
une entreprise collective ont reçu des services d'accompagnement.**

**Le conseiller aux entreprises a offert un
accompagnement aux entreprises pour effectuer leur
virage numérique en :**

- **Offrant des analyses d'entreprise en besoin technologique;**
- **Introduisant des nouvelles technologies propres;**
- **Réduisant les pertes et les rejets de production;**
- **Supportant l'entreprise dans leur amélioration continue;**
- **Mettant en contact avec des experts;**
- **Implantant des nouveaux outils;**
- **Contribuant à améliorer l'efficacité;**
- **Réduisant l'empreinte écologique;**
- **Permettant d'être compétitif sur le marché;**
- **etc.**

35 ENTREPRISES SOUTENUES



Planification
stratégique



Optimisation
des
processus



Implantation
et mise en
oeuvre



Gestion du
changement



Élaboration
d'un plan
numérique

Mai 2022, arrivée du nouveau conseiller développement économique AEQ.



Le conseiller aux entreprises - développement économique a comme premier objectif :

1

Accompagner, encourager et soutenir les initiatives d'achat local.

En équipe avec l'agente de développement économique du CLD et en collaboration avec la municipalité de Napierville, pour mettre de l'avant les entreprises maraîchères, agroalimentaires et artisanales du territoire, un premier marché public d'un jour a été tenu. La Fête des Récoltes 2022 fût une façon de permettre la mise en valeur des producteurs de la région dans un contexte convivial.

LA FÊTE DES RÉCOLTES EN CHIFFRES

LE COMPTE RENDU EN UN CLIN D'OEIL

100% D'ICI

PROVENANT DE LA MONTÉRÉGIE À MOINS DE 45 KM

22 ENTREPRISES

DES ENTREPRENEURS-EUSES QUI FONT LEURS PREUVES

11 PRODUCTEURS

5 ENTREPRISES DE SERVICES

6 ALIMENTAIRES

DES KIOSQUES VARIÉS ET PLEIN DE VIE

PRÈS DE 800 VISITEURS

D'AUSSI LOIN QUE MONTRÉAL PENDANT UNE JOURNÉE



SERVICES ACCÈS ENTREPRISE QUÉBEC

Le conseiller aux entreprises - développement économique a comme deuxième objectif de :

2

Faire l'inventaire des locaux à louer, des bâtiments commerciaux et des terrains industriels sur le territoire et en préparer une fiche signalétique.

Identifier les zones de développement du territoire et de repérer rapidement les lieux d'implantation, de relocalisation ou d'expansion pour les entrepreneurs et les investisseurs d'ici et d'ailleurs :



**CRÉATION D'UNE PLATEFORME
SUR LE SITE INTERNET DU CLD**



Services Accès entreprise Québec

Le conseiller aux entreprises - développement économique a comme troisième objectif :

3

D'assurer l'accès à des initiatives intersectorielles, commerciales, agricoles, touristiques et culturelles.

En collaboration avec la MRC Roussillon, le CTTÉI et le CREM, tenir un atelier sur l'économie circulaire pour :

1) Mieux connaître les offres et les demandes en produits agricoles et agroalimentaires;

2) Faire émerger des opportunités d'économie circulaire et de proximité pour un approvisionnement écoresponsable;

3) Conscientiser les acteurs au potentiel économique de l'économie circulaire et de la mise en marché de proximité.

PREMIER ATELIER D'ÉCONOMIE CIRCULAIRE



En marge de
LES Journées HORTICOLES & GRANDES CULTURES

Atelier de maillage | gratuit |
Sources d'approvisionnement alternatives

Mardi 6 décembre, dès 13 h
Centre communautaire de Saint-Rémi | salle Vénus
25, rue Saint-Sauveur, Saint-Rémi
Information : m.bisaillon@cljdn.ca

Places limitées : réservez maintenant!
► lepointdevente.com

Une synergie est un échange de matières résiduelles et autres ressources sous-valorisées. Les retombées potentielles sont :

★ **Augmentation des bénéfices pour l'entreprise**

★ **Amélioration du bilan environnemental**

★ **Création de nouveaux liens et d'occasions d'affaires entre les entreprises de la région**

BILAN Atelier de maillage - 6 décembre 2022

Sources d'approvisionnement alternatives



28 participants



71 maillages potentiels



19 entreprises



37 offres



6 experts et institutions

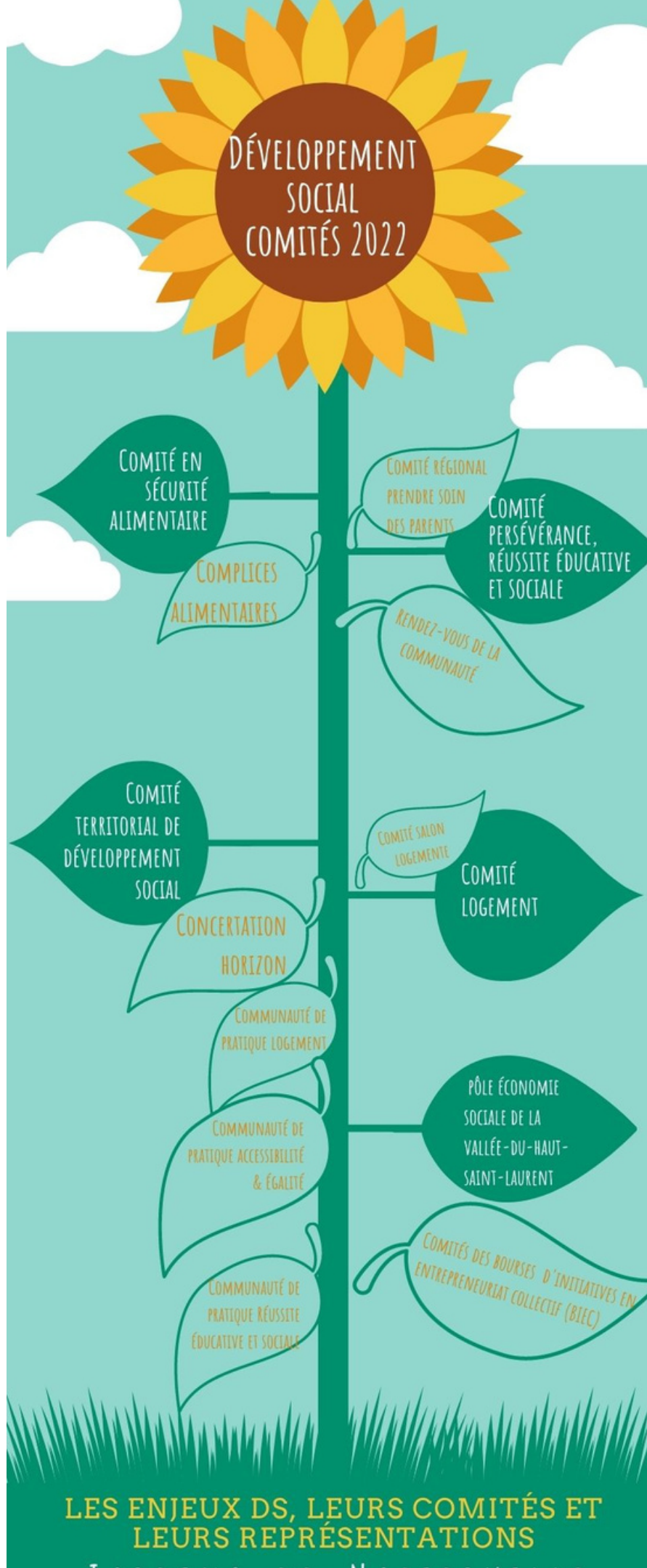


18 demandes

ORGANISÉ PAR

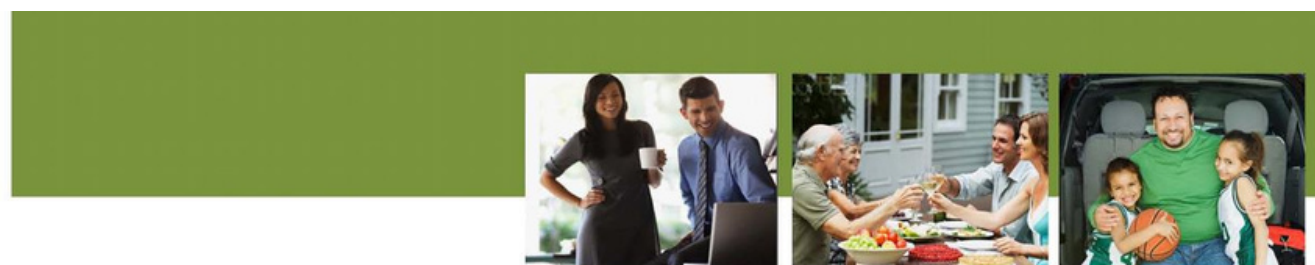
EN COLLABORATION AVEC





DÉVELOPPEMENT SOCIAL

Mandaté par la MRC, le CLD est porteur de la Politique de développement social qui permet d'agir localement et régionalement afin de favoriser la qualité de vie des citoyens et le bien-être des communautés du territoire.



Politique de développement social

Septembre 2011

Le CLD accueille à l'automne 2022 une nouvelle agente de développement social pour la mise en œuvre de cette politique.



Les partenaires intersectoriels du Comité territorial de développement social (CTDS) sont :

- Centre intégré de santé et services sociaux de la Montérégie-Ouest (CISSS MO)
- CLD des Jardins-de-Napierville
- Centre de services scolaire des Grandes-Seigneuries
- Commission scolaire New Frontiers
- Corporation de développement communautaire Les Jardins-de-Napierville
- MRC des Jardins-de-Napierville

DÉVELOPPEMENT SOCIAL

Persévérance, réussite éducative et sociale



AU-DELÀ DE 50 FAMILLES CONSULTÉES

Dans le cadre du projet *Prendre soin des parents* ayant comme objectif de développer l'empowerment des parents vulnérables pour favoriser la réussite éducative et sociale des enfants. Projet soutenu financièrement dans le cadre de l'Alliance pour la solidarité.

Les parents consultés ont relevé:

- Un sentiment d'insécurité et d'incompétence des parents en lien avec leur implication dans le parcours scolaire de leur enfant.
- La gestion des devoirs en frais de temps et d'énergie est vécue comme un frein au temps de qualité.
- Les transitions scolaires génèrent de l'anxiété et de l'insécurité.
- Vouloir un sentiment d'appartenance par rapport à l'école.

Après deux ans de pause obligatoire, le CLD coordonne la reprise des Rendez-vous de la communauté dans les Jardins-de-Napierville. Ceci puisqu'il s'agit d'un moyen pour les citoyens d'une municipalité de trouver soutien, écoute, entraide et services répondant à leurs besoins. Il s'agit d'un événement qui nourrit le tissu social d'une communauté.

DÉVELOPPEMENT SOCIAL

Accès au logement



COMITÉ LOGEMENT SOCIAL ET ABORDABLE DES JARDINS-DE-NAPIERVILLE

- Mise en œuvre du plan d'action par la planification et organisation du premier Salon logement sur le territoire pour consulter les citoyens des municipalités dans le but de les mobiliser dans des projets de création de logement répondant à leurs besoins.

DÉVELOPPEMENT SOCIAL

Sécurité alimentaire



Trois inaugurations du
congélateur libre service
Les Complices Alimentaires:

- 1) Hemmingford,
- 2) Sherrington
- 3) Saint-Rémi

Le collectif Les Complices Alimentaires se préoccupe de nourrir les populations locales à prix abordable par la valorisation des fruits et légumes invendus. Le collectif rend les denrées accessibles à moindre coût aux populations mal desservies.

- Formalisation du projet par la création d'un OBNL les Complices alimentaires.
- Création d'un conseil d'administration de fondation, la directrice du CLD est la présidente du CA des Complices.
- Demande de subvention en continu.
- Élaboration de la chaîne d'approvisionnement des congélateurs (réseau de fournisseurs, route de cueillettes des produits, de livraison vers congélateurs et lieu d'entreposage).
- Amélioration des cuisines de transformation

Lancement





DÉVELOPPEMENT SOCIAL

Caravane des cultures



Un bref rappel :

En 2015, la mission de la Caravane des cultures était de:

« Favoriser l'accessibilité à une alimentation diversifiée, fraîche et locale sur l'ensemble du territoire ».

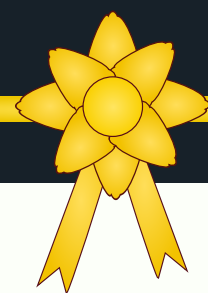
Ceci, étant donné le peu d'épiceries en territoire rural, la vulnérabilité économique de certains citoyens et l'absence de transport collectif.

Depuis, à chaque année, nous avons mis en marché les produits de :

50 producteurs et productrices des Jardins-de-Napierville.

Nous avons sillonné les **11 municipalités du territoire** pour aller à la rencontre de milliers de clients. Les ventes depuis 8 ans s'élèvent à

560 618\$



Malgré ces succès, la clientèle vulnérable n'a pas été rejointe par le projet. De plus, le projet n'arrive pas à atteindre le seuil de rentabilité.

C'est pourquoi le projet de la Caravane des cultures doit prendre fin.

Ceci ne revient pas à ne plus se soucier de la mise en marché des produits maraîchers et de la sécurité alimentaire des citoyens.

Le CLD des Jardins-de-Napierville demeure engagé dans ces causes mais par d'autres moyens : en s'engageant auprès des Complices alimentaires et en s'associant à des événements municipaux dans lesquels peuvent être inclus un marché public ponctuel. **L'engagement du CLD prendra simplement une autre forme.**

En terminant, un énorme merci à nos fidèles partenaires :

Municipalités de la



DÉVELOPPEMENT SOCIAL

Nos partenaires régionaux



1) Animatrice de la communauté de pratique logement social et abordable :

- Développer une stratégie de marketing social et de communication
- Développer des outils d'information pour les élus municipaux

Planifier une tournée des 5 MRC pour engager les élus dans réalisation de projet

2) Participer à la communauté de pratique accessibilité-action collective-réduction des inégalités

- **Mise en œuvre de 4 études :**
 1. Mutualisation de services pour les partenaires DS;
 2. Influence mutuelle du développement social et du développement économique;
 3. Impacts du revenu viable;
 4. Attentes et besoins des personnes qui vivent des inégalités sociales et économiques.

Jusqu'à 20 000\$ à gagner!

idées collectives

biec

BOURSES D'INITIATIVES
EN ENTREPRENEURIAT COLLECTIF

biecmonteregie.ca

Le CLD est membre du comité de gestion et de suivi et participe en tant que jury des BIEC.

DÉVELOPPEMENT TOURISTIQUE

Circuit du Paysan pour l'attractivité du territoire



Depuis 2019 et jusqu'en 2024, le Circuit du paysan est guidé par un plan stratégique visant de rendre le Circuit plus attractif par une offre d'expériences plus distinctives.

Les activités sont réparties en trois grands thèmes :

- 1) Développement et structuration de l'offre,
- 2) Stratégie de marketing et de promotion,
- 3) Gestion plus participative.

***Chaque membre du Circuit du Paysan reçoit 4\$ pour chaque 1\$ investi.**

76 membres en provenance de 5 MRC :

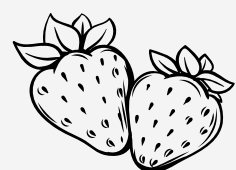


42

entreprises agrotouristiques



Cidreries / Vignobles /
Brasseries / Hydromelleries

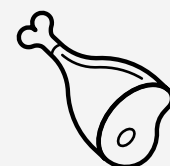


Autocueillette fruits /
Légumes / Fleurs



16

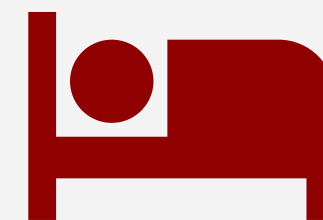
nourritures du paysan



Marché public / Boucheries /
Charcuteries / Viandes /
Restaurant



Chocolateries / Fromageries /
Brûlerie / Érablière



8

repos du paysan



Hôtel / camping
Chalets



10

loisirs du paysan



Boutiques / Artisans



Musées / Parcs / Spa

DÉVELOPPEMENT TOURISTIQUE

Circuit du Paysan



35 000 cartes touristiques dont 60% se retrouvent dans les boutiques et 40% sont distribuées sur la Rive-Sud et Montréal.

45 publications sur Facebook pendant la haute saison touristique, une moyenne de 3 par semaine

Maintien et prise en charge financière de la route signalétique avec le Ministère des Transports et de la Mobilité durable.

Nos diffuseurs officiels :

Québec

MONTÉRÉGIE
JUSTE PARFAITE

9 914 vues,
20 691 copies

Coup d'œil
VOTRE MÉDIA D'ICI .info

38 388 copies

le journal
Saint-François

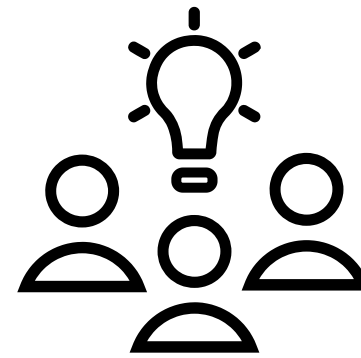
35187 copies

le Soleil
de Châteauguay

PASSEPORT
VACANCES.COM®



220 rencontres individuelles chez les membres.



Participation à 6 comités pour assurer le développement en continu de la promotion du Circuit du paysan, explorer une possibilité de partenariat avec les États-Unis, développer de l'hébergement en Montérégie.


3340 scans



Lancement : à quelques pas de ...


RETOUR DES JOURNÉES HORTICOLES ET GRANDES CULTURES

L'équipe du CLD, en collaboration avec le MAPAQ Montérégie, Services Québec et le Réseau Agriconseils Montérégie ont préparé la 25e édition des Journées horticoles et grandes cultures (JHGC). Cette édition tenue en présentiel au Centre communautaire de Saint-Rémi s'est avérée **un franc succès**.


 **1ère clé de succès : huit thématiques pertinentes animées par d'excellents conférenciers (pour consulter la programmation : <http://agrobonsens.com/evenement/jhgc2022/>)**

Les thématiques abordées :

- Jour 1 : Grandes cultures, Lutte intégrée en petits fruits, Terres noires et Commercialisation
- Jour 2 : Gestion de l'eau, Nouvelles technologies en horticulture, Ressources humaines et Transformation
- Jour 3 : Horticulture biologique, Pommes, Grandes cultures biologiques et Gestion et relève agricole

 **2ème clé de succès : opportunité lien d'affaire**
Près de 50 conseillers, à la fine pointe de leur domaine, réunis sur place pour répondre aux besoins variés des producteurs agricoles.



 **3ème clé de succès : valeur ajoutée aux participants**
Rencontres humaines riches lors du coquetel agrémenté de bons ingrédients en provenance des membres du Circuit du paysan et accompagné de breuvage alcoolisé québécois. **Plus de 150 personnes se sont rassemblées.**

LES JOURNÉES HORTICOLES ET GRANDES CULTURES en chiffres

12

thématiques

1431

Participants

48

Exposants

102

conférences

115

conférenciers

PÔLE D'EXCELLENCE EN LUTTE INTÉGRÉE

Le Pôle d'excellence en lutte intégrée (PELI) a pour mission d'accélérer l'adoption de comportements et de pratiques durables en milieu agricole en créant des occasions de réseautage, de maillage et de collaboration entre ses acteurs.

Le PELI agit à titre de courroie de transmission des savoirs et contribue ainsi à valoriser l'expertise des différents intervenants.

L'objectif principal étant la diminution de l'utilisation et des risques associés aux pesticides tout en assurant la sécurité au niveau de la production.

MAILLAGE

Générer des partenariats via des occasions de réseautage et de concertation

PROMOTION

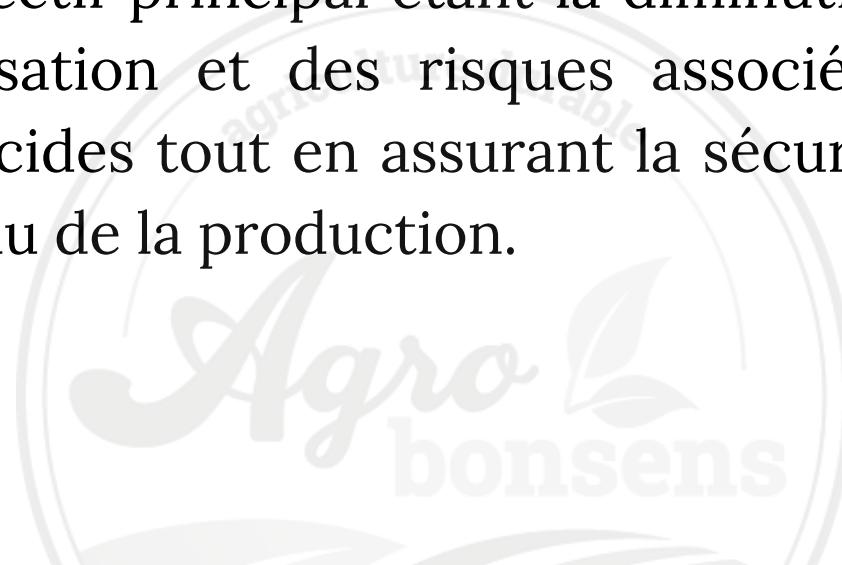
Faire connaître et reconnaître les entreprises engagées dans la réduction des pesticides

DIFFUSION

Faciliter le transfert des connaissances entre la recherche et le terrain

INFLUENCE

Influencer les décideurs afin de créer un environnement propice à l'innovation



PÔLE D'EXCELLENCE EN LUTTE INTÉGRÉE

PROJET AGROBONSENS

Le PELI a poursuivi le tournage de vidéos dans le cadre du projet Agrobonsens. Cette année 5 fermes ont fait l'objet de tournages soit les Vergers écologiques Phillion (Hemmingford), la ferme Ammerlaan (St-Valentin), Les fermes Leclair (Sherrington), la ferme Giroflée (Hemmingford) et les raisins de table Barbara Charest (St-Rémi).



UN RÉPERTOIRE EN CONSTRUCTION

L'avancement des fiches de producteurs se poursuit avec l'ajout des fermes filmées cette année. Ces fiches présentent les fermes, les plantes qui y sont cultivées, et surtout, les bonnes pratiques qui ont été adoptées. Une façon de mettre les producteurs et productrices de l'avant

PROJET DE GESTION COLLECTIVE DES TERRES NOIRES

L'année 2022 a permis d'explorer plusieurs options de gestion collective de territoires, notamment sur le plan financier et à l'international. Deux ateliers ont été tenus avec les partenaires à ce sujet. Les ateliers de travail collectif s'enclenchent donc en 2023 avec les producteurs agricoles de la région.

ZONE D'INNOVATION MARAÎCHÈRE

Le PELI a mené une mission commerciale en Bretagne pour explorer le fonctionnement de la chaîne d'innovation qui s'y déploie. Plusieurs idées novatrices ont été récoltées et présentées au comité directeur du PELI pour aider à la réflexion qui, avec les partenaires de la région, pourraient mener à la création d'un centre d'innovation maraîchères dans les Jardins-de-Napierville.

agrobonsens.com



En 2022...



PAGES VUES

44 042



PAGES VUES

31 374

UTILISATEURS

18 374



UTILISATEURS

12 790

SESSIONS

26 665



SESSIONS

17 844

CLD DES JARDINS-DE-NAPIERVILLE

361, St-Jacques, C.P. 1068, Napierville (Québec) J0J 1L0
Tél. : 450-245-7289 / Mtl : 514-990-5586 / Téléc.: 450-245-7417
cld@cldjdn.ca
www.cldjdn.ca

